

Juliet

Naisten paita ja mekko ribbitrikoolle ja merinovillalle

Koot 32 - 56



MATERIAALIT JA OMPELUKAAVA

Tämä ompelukaava on tarkoitettu ribbitrikoolle ja merinovillalle, mutta myös muut ohuet hyvin joustavat materiaalit käyvät tälle kaavalle. Trikoo ja joustocollege eivät jouda tarpeeksi, joten yleisesti nämä materiaalit eivät sovellu tälle ompelukaavalle.

Merinovillalle ja ribbitrikoolle suositellaan jersey -neulaa (pallokärkinen, neuloksille tarkoitettu) ja painijalan puristuksen vähentämistä. Kangas ei saa venyä ommellessa.

Huolitteluun tarvitset samasta kankaasta ribbitrikoota tai merinovillaa.

Menekin kankaisiin löydät viimeiseltä sivulta.

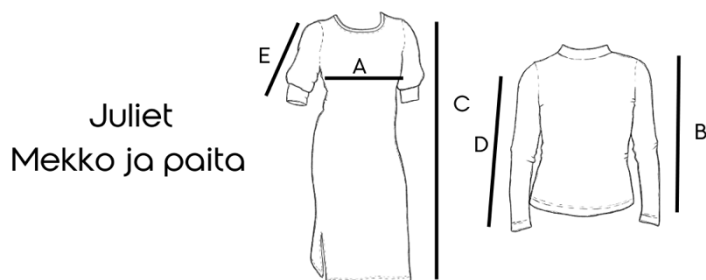
Merinovillaiseen paitaan ja mekkoon suosituksena on laittaa olkasaumaan Framilon - joustonauhaa.

Kaavasta löydät ohjeen naisten paitaan ja mekkoon erilaisilla variaatioilla. Hihoiksi voi valita lyhyen hihan laskoksilla ja pitkän hihan laskoksilla tai ilman laskoksia. Pääntielle on neljä erilaista variaatiota: korkea pystykaulus, matala pystykaulus, normaalipääntie, avara pääntie. Mekkomittaiseen versioon kannattaa laittaa halkio ainakin toiselle puolelle mekkoa. Kaava-arkilta löydät myös irrallisen tuubin merinovillalle, jota voit käyttää yhdessä muiden kaulusten kanssa jolloin saat vaatteestasi monikäyttöisemmän.

Valitse kaavasta oikea koko mittataulukon tai valmiin vaatteen mittojen avulla. Kaava on mitoitettu siten, että voit valita saman koon kuin yleensä Ommelkupan kaavoilla ommellessa tai vaatteissa yleisesti. Lisää koon valinnasta seuraavalla sivulla.

Kaikki kankaat kannattaa pestä (ribbitrikoo on aivan välttämätön) ennen ompelua, jolloin ne eivät enää kutistu ompelun jälkeen. Pesemättömänä ommeltu vaate saattaa kutistua jopa 1 koon pesun jälkeen. Kankaat kutistuvat yleensä eri suhteessa pituus- kuin leveyssuunnassa, joten kutistuminen ei tapahdu tasaisesti ja vaate ei välttämättä istu parhaalla mahdollisella tavalla, jos kangasta ei ole pesty ennen ompelua.

Alta löydät valmiin vaatteen mittoja jokaisessa kaava-arkin kokoisessa vaatteessa.



Koko	32	34	36	38	40	42	44	46	48	50	52	54	56
A Kainalo-kainalo (cm)	35,5	37,5	39,5	41,5	43,5	45,5	47,5	49,5	52,5	55,5	58,5	61,5	64,5
B Olka-helma paita (cm)	62	63	64	65	66	67	68	69	70	72	73	75	77
C Olka-helma mekko (cm)	114	114,5	115	115,5	116	116,5	117	117,5	118	118,5	119	119,5	120
D Pitkä hiha (cm)	60	60	60,5	61,5	62	62,5	63,5	63,5	64	64,5	65	65	65,5
E Lyhyt hiha (cm)	37,5	38	38	39	39	39,5	40	40	41	42	42	43	43

OIKEAN KOON VALINTA

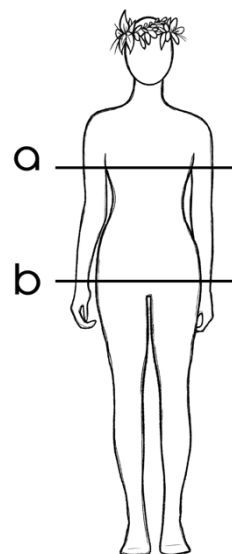
NAINEN, yläosa

Oikean koon valintaan vaikuttaa moni asia, mutta lähtökohtaisesti kannattaa valita se koko, jota normaalisti vaatteista käyttää ja vertailee kaava-arkilla olevia kaavan mittoja oman vartalon mittoihin. Ompelukaavojen kaavoituksessa on käytetty apuna pohjoismaista mitoitussysteemiä, joka pohjautuu mm. Naisten mittataulukkoon N-2001, joka on käytössä useissa kotimaisissa ompelukaavoja ja/tai vaatteita valmistavissa yrityksissä. Kaavoissa on ajateltu vaatteiden käyttäjän pituus 168cm +/- 4cm. Kaavat ovat sarjottu koosta 36, jolloin rinnan ympäryys on 90cm ja väljyysvara rinnan ympäryksen kohdalla -9cm. Väljyysvara muuttuu joustavista kankaista ommellessa kokojen välillä, ks. taulukko.

Mittaaminen

Mittaamisessa kannattaa käyttää apuna toista henkilöä tai peiliä varmistaakseen, että mittanauha kulkee oikeista kohdista. Mittanauhaa ei kiristetä, mutta mitan on hyvä olla napakka.

a. Rinnan ympäryys mitataan vaakasuoraan rinnan korkeimmalta kohdalta vartalon ympäri.



Mittataulukko

Olemme koonneet alla olevaan taulukkoon suuntaa antavasti kaavoituksessa apuna käytettyjä mittoja sekä Ommelkupan kaavoilla ommelleiden asiakkaiden omia kokemuksia koosta, jonka he ovat valinneet omalle rinnan ympärykselle. Oikean koon löytämiseen vaikuttaa myös oma mieltymys vaatteiden väljyydestä. Mittataulukosta löydät myös väljyysvaran rinnan ympäryksen kohdalla.

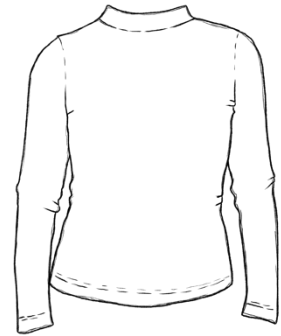
Rinnanympärys (cm)	76	78	80	82	84	86	88	90	92	94	96	98	100	102	104	106	108	110	112	114	116	118	120	122	124	126	128	130	132	134	136	138	140	142	144	146	148	150	152
Suuntaa antava koko	32			34			36		38		40			42		44			46			48			50					52			54					56	
Suuntaa antava väljyysvara	-5			-7			-9		-9		-9			-11		-11			-13			-13			-15					-19			-21					-23	
Koon valinnan aputaulukko (Mukana asiakaskokemukset)	32	32																																					
		34	34	34	34		36	36	36	36																													
								38	38	38	38	38																											
									40	40	40	40																											
													42	42	42	42																							
														44	44	44	44	44																					
																			46	46	46	46																	
																				48	48	48	48																
																							50	50	50	50	50												
																												52	52	52	52	52							
																															54	54	54	54					
																																	56	56	56	56			

PAITA

Kaavanosat ja leikkaaminen

Ribbitrikoosta tai merinovillasta

- 1kpl etukappale taitteelta (kaava-arkilla lyhyempi etukappale).
Leikkaa etukappaleeseen pääntie valintasi mukaan:
 - Avarapääntie leikkaa avaranpääntien mukaan **TAI**
 - Normaalipääntie, matala pystykaulus, korkeapystykaulus leikkaa normaalipääntie mukaan.
- 1kpl takakappale taitteelta (kaava-arkilla lyhyempi takakappale).
- Leikkaa hihat valintasi mukaan:
 - 2kpl pitkä normaalihiha peilikuvana **TAI**
 - 2kpl laskostettu hiha peilikuvana + 2kpl ranneke pitkähiha laskostettu hiha **TAI**
 - 2kpl lyhyt laskostettu hiha peilikuvana + 2kpl hihansuukaitale lyhyt laskostettu hiha **TAI**
 - 2kpl rannekelaskos hiha peilikuvana + 2kpl ranneke pitkähiha laskostettu hiha **TAI**
 - 2kpl olkalaskoshihan peilikuvana
- Leikkaa pääntielle valintasi mukaan:
 - Pääntiekaitale avarapääntie **TAI**
 - Pääntiekaitale normaalipääntie **TAI**
 - Matala pystykaulus **TAI**
 - Korkea pystykaulus



Framilon -joustonauhaa

- 30cm
- Merinovillaisen paidan ja mekon olkasaumaan.

Kaavoissa ei ole saumanvaroja, lisää ne leikatessa kohtiin, joihin tulee sauma eli jokaiseen leikkaamaasi kohtaan.

- Lisää helmaan yhteensä 3cm taitevara.
- Lisää hihansuihin yhteensä 2cm taitevara.

Saumavaran on hyvä olla 1cm, jos ompelet ompelukoneella, jolloin ompelet painijalan etäisyydeltä. Saumurilla ommeltaessa jätä saumavara noin 0,7cm ja anna saumurin leikkuupinnan vain viistää kankaan reunaa. Jos saumurilla ommeltaessa annat leikkuupinnan leikata kangasta enemmän lisää saumanvaraa hieman.

1 Olkasaumat

- Jos teet merinovillasta: Mittaa olkasauman mittainen pala joustonauhaa. Kiinnitä molempiin olkasaumoihin joustonauha kangasliimalla, -teipillä tai ompelukoneen kapealla siksak -ompeleella. (Vahvistaa saumaa ja olka pysyy paikallaan.)
- Aseta paidan etu- ja takakappale oikeat puolet vastakkain.
- Ompele olkasaumat.
(Jos huolittelet pääntien kantinkääntäjällä, jätä toinen olkasauma ompelematta, huolittele pääntie ja sitten ompele toinen olkasauma kiinni.)

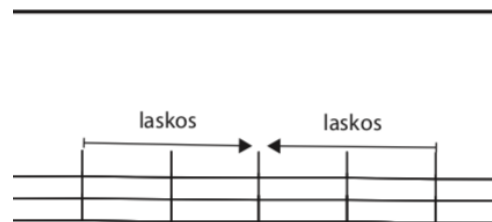
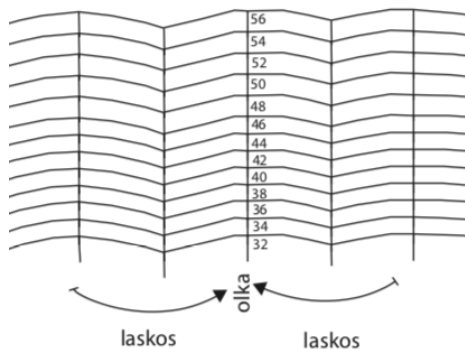
2 Pääntie

- Taita pääntiekaitale/pystykaulus leveyssuunnassa kaksin kerroin oikeat puolet vastakkain. Ompele sivusauma.
- Taita kaitale/kaulus renkaaksi kaksin kerroin nurjat puolet vastakkain. Aseta pääntielle oikeat puolet vastakkain ja ompele.

3 Hihat

Ompele valintasi mukaan:

- Pitkä normaalihiha: Aseta hiha käden tielle oikeat puolet vastakkain. Kohdista hakkimerkit ja ompele.
- Hiha johon tulee olkalaskos ja/tai rannelaskos: Taita kangas kaavamerkin mukaisesti laskosmerkin kohdalta olkamerkkiin. Ompele aputikkaus ompelukoneen suoralla ompeleella saumavaran etäisyydeltä. Tämä pitää laskokset paikallaan.
- Hiha johon tulee olkalaskos ja/tai rannekelaskos: Aseta hiha käden tielle oikeat puolet vastakkain. Kohdista hakkimerkit ja ompele.



4 Sivusaumat

- Aseta etukappale ja takakappale oikeat puolet vastakkain. Kohdista kappaleet kainalosta.
- Ompele sivusauma aloittaen hihansuusta ja päättäen helmaan.

5 Helman käänne

- Käännä paita nurinpäin.
- Taita helman reunaa taitevaran verran (3cm) nurjalle. Ompele taitteen päältä ompelukoneen kaksoisneulalla paidan oikealta puolelta.

6 Hihojen huolittelu

Ompele valintasi mukaan:

- Pitkä normaali hiha: Pidä paita nurinpäin. Taita hihan reunaa taitevaran verran (2cm) nurjalle. Ompele taitteen päältä ompelukoneen kaksoisneulalla hihan oikealta puolelta.
- Olkalaskoshiha: Pidä paita nurinpäin. Taita hihan reunaa taitevaran verran (2cm) nurjalle. Ompele taitteen päältä ompelukoneen kaksoisneulalla hihan oikealta puolelta.
- Laskostettu hiha: Taita ranneke leveyssuunnassa kaksin kerroin oikeat puolet vastakkain. Ompele sivusauma. Taita ranneke renkaaksi kaksin kerroin nurjat puolet vastakkain. Aseta hihansuulle oikeat puolet vastakkain ja ompele.

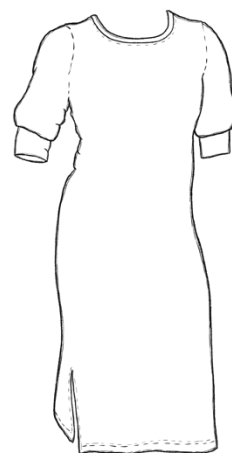
- Rannekelaskoshiha: Taita ranneke leveyssuunnassa kaksin kerroin oikeat puolet vastakkain. Ompele sivusauma. Taita ranneke renkaaksi kaksin kerroin nurjat puolet vastakkain. Aseta hihansuulle oikeat puolet vastakkain ja ompele.
- Lyhyt laskostettu hiha: Taita hihansuukaitale leveyssuunnassa kaksin kerroin oikeat puolet vastakkain. Ompele sivusauma. Taita kaitale renkaaksi kaksin kerroin nurjat puolet vastakkain. Aseta hihansuulle oikeat puolet vastakkain ja ompele.

MEKKO

Kaavanosat ja leikkaaminen

Ribbitrikoosta tai merinovillasta

- 1kpl etukappale taitteelta (kaava-arkilla pidempi etukappale).
Leikkaa pääntie valintasi mukaan:
 - Avarapääntie leikkaa avaranpääntien mukaan **TAI**
 - Normaalipääntie, matala pystykaulus, korkeapystykaulus leikkaa normaalipääntie mukaan.
- 2kpl takakappale peilikuvana (kaava-arkilla pidempi takakappale).
- Leikkaa hihat valintasi mukaan:
 - 2kpl pitkä normaalihiha peilikuvana **TAI**
 - 2kpl laskostettu hiha peilikuvana + 2kpl ranneke pitkähiha laskostettu hiha **TAI**
 - 2kpl lyhyt laskostettu hiha peilikuvana + 2kpl hihansuukaitale lyhyt laskostettu hiha **TAI**
 - 2kpl rannekelaskos hiha peilikuvana + 2kpl ranneke pitkähiha laskostettu hiha **TAI**
 - 2kpl olkalaskoshihan peilikuvana
- Valintasi mukaan:
 - Pääntiekaitale avarapääntie **TAI**
 - Pääntiekaitale normaalipääntie **TAI**
 - Matala pystykaulus **TAI**
 - Korkea pystykaulus



Framilon -joustonauhaa

- 30cm
- Merinovillaisen paidan ja mekon olkasaumaan.

Kaavoissa ei ole saumanvaroja, lisää ne leikatessa kohtiin, joihin tulee sauma eli jokaiseen leikkaamaasi kohtaan.

- Lisää helmaan yhteensä 3cm taitevara.
- Lisää hihansuihin yhteensä 2cm taitevara.

Saumavaran on hyvä olla 1cm, jos ompelet ompelukoneella, jolloin ompelet painijalan etäisyydeltä. Saumurilla ommeltaessa jätä saumavara noin 0,7cm ja anna saumurin leikkuupinnan vain viistää kankaan reunaa. Jos saumurilla ommeltaessa annat leikkuupinnan leikata kangasta enemmän lisää saumanvaraa hieman.

1 Olkasaumat

- Jos teet merinovillasta: Mittaa olkasauman mittainen pala joustonauhaa. Kiinnitä molempiin olkasaumoihin joustonauha kangasliimalla, -teipillä tai ompelukoneen kapealla siksak -ompeleella. (Vahvistaa saumaa ja olka pysyy paikallaan.)
- Aseta paidan etu- ja takakappale oikeat puolet vastakkain.
- Ompele olkasaumat.
(Jos huolittelet pääntien kantinkääntäjällä, jätä toinen olkasauma ompelematta, huolittele pääntie ja sitten ompele toinen olkasauma kiinni.)

2 Takakappale

- Aseta takakappaleet oikeat puolet vastakkain ja ompele keskitakasauma.

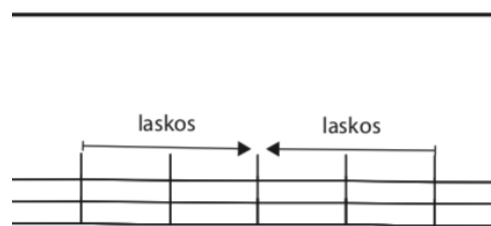
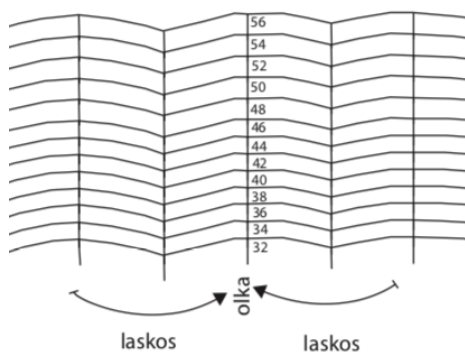
3 Pääntie

- Taita pääntiekaitale/pystykaulus leveyssuunnassa kaksin kerroin oikeat puolet vastakkain. Ompele sivusauma.
- Taita kaitale/kaulus renkaaksi kaksin kerroin nurjat puolet vastakkain. Aseta pääntielle oikeat puolet vastakkain ja ompele.

4 Hihat

Ompele valintasi mukaan:

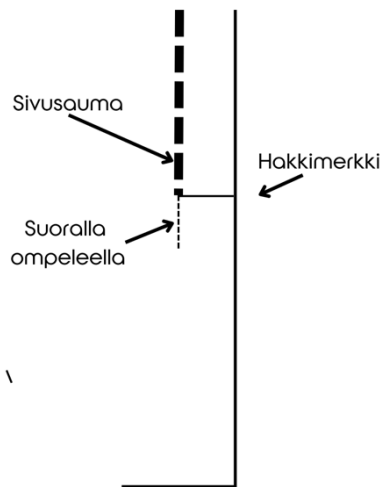
- Pitkä normaalihaha: Aseta hiha käden tielle oikeat puolet vastakkain. Kohdista hakkimerkit ja ompele.
- Hiha johon tulee olkalaskos ja/tai rannelaskos: Taita kangas kaavamerkin mukaisesti laskosmerkin kohdalta olkamerkkiin. Ompele laskokset paikallaan pitävä aputikkaus ompelukoneen suoralla ompeleella saumavaran etäisyydeltä.
- Hiha johon tulee olkalaskos ja/tai rannekelaskos: Aseta hiha käden tielle oikeat puolet vastakkain. Kohdista hakkimerkit ja ompele.



5 Sivusaumat

- Jos ompelet saumurilla: Huolittele etu- ja takakappaleesta halkion osuus helman alareunasta hakkimerkkiin asti.
- Aseta etukappale ja takakappale oikeat puolet vastakkain. Kohdista kappaleet kainalosta. Halutessasi voit jättää halkion toiselle tai molemmille puolille:
- Puoli johon ei tule halkiota: Ompele sivusauma aloittaen hihansuusta ja päättäen helmaan.
- Puoli johon tulee sivusauma: Ompele sivusauma aloittaen hihansuusta ja päättäen hakkimerkkiin. Ompele ompelukoneen suoralla ompeleella saumavaran etäisyydeltä hakkimerkistä 2cm helman suuntaan. (Kuva)

- Taita ja silitä halkio nurjalle.
- Ompele taitteen päältä ompelukoneen suoralla ompeleella.



6 Helman käänne

- Käännä mekko nurinpäin.
- Taita helman reunaa taitevaran verran (3cm) nurjalle. Ompele taitteen päältä ompelukoneen kaksoisneulalla mekon oikealta puolelta.

7 Hihojen huolittelu

Ompele valintasi mukaan:

- Pitkä normaali hiha: Pidä paita nurinpäin. Taita hihan reunaa taitevaran verran (2cm) nurjalle. Ompele taitteen päältä ompelukoneen kaksoisneulalla hihan oikealta puolelta.
- Olkalaskoshiha: Pidä paita nurinpäin. Taita hihan reunaa taitevaran verran (2cm) nurjalle. Ompele taitteen päältä ompelukoneen kaksoisneulalla hihan oikealta puolelta.
- Laskostettu hiha: Taita ranneke leveyssuunnassa kaksin kerroin oikeat puolet vastakkain. Ompele sivusauma. Taita ranneke renkaaksi kaksin kerroin nurjat puolet vastakkain. Aseta hihansuulle oikeat puolet vastakkain ja ompele.
- Rannekelaskoshiha: Taita ranneke leveyssuunnassa kaksin kerroin oikeat puolet vastakkain. Ompele sivusauma. Taita ranneke renkaaksi kaksin kerroin nurjat puolet vastakkain. Aseta hihansuulle oikeat puolet vastakkain ja ompele.
- Lyhyt laskostettu hiha: Taita hihansuukaitale leveyssuunnassa kaksin kerroin oikeat puolet vastakkain. Ompele sivusauma. Taita kaitale renkaaksi kaksin kerroin nurjat puolet vastakkain. Aseta hihansuulle oikeat puolet vastakkain ja ompele.

IRRALLINEN TUUBI

Kaavanosat ja leikkaaminen

Merinovillasta

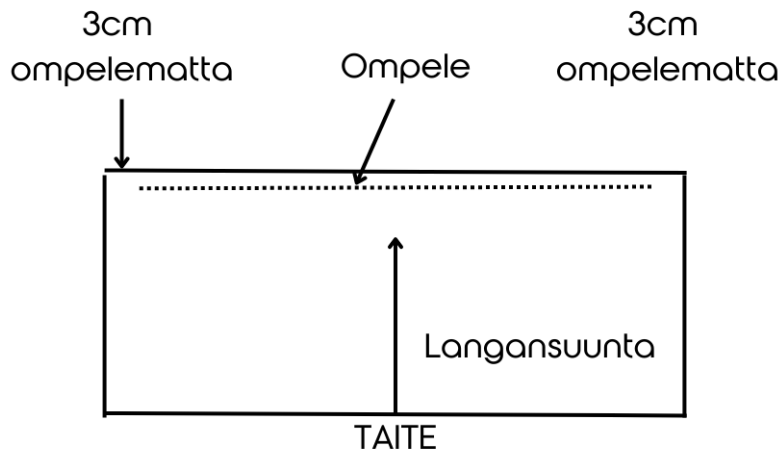
- 1kpl irrallinen tuubi

Kaavoissa ei ole saumanvaroja, lisää ne leikatessa kohtiin, joihin tulee sauma eli jokaiseen leikkaamaasi kohtaan.

Saumavaran on hyvä olla 1cm, jos ompelet ompelukoneella, jolloin ompelet painijalan etäisyydeltä. Saumurilla ommeltaessa jätä saumavara noin 0,7cm ja anna saumurin leikkuupinnan vain viistää kankaan reunaa. Jos saumurilla ommeltaessa annat leikkuupinnan leikata kangasta enemmän lisää saumavaraa hieman.

1 TUUBI

- Taita tuubin alareuna yläreunan kanssa kaksin kerroin oikeat puolet vastakkain.
- Ompele yläreuna, mutta jätä molemmista päistä 3cm ompelematta. Tähän tulee kääntöaukko. (Kuva)
- Aseta tuubi kaksin kerroin renkaaksi oikeat puolet vastakkain. Älä ompele kääntöaukkoa umpeen.
- Ompele renkaan mallinen sauma.
- Käännä tuubi oikein päin kääntöaukon kautta.
- Taita kääntöaukon reunat sisään ja ompele kääntöaukko umpeen ompelukoneen suoralla ompeleella.



\



Paita

Avonainen pääntie, normaali hiha

Koko	Kangas lev. 90cm	Kangas lev. 120cm	Kangas lev. 150cm
32	160	150	90
34	160	160	90
36	160	160	100
38	160	160	110
40	160	160	140
42	170	160	140
44	180	170	150
46	220	170	150
48	240	170	170
50	250	170	170
52	260	180	170
54	280	180	180
56	310	210	180



Paita

Korkea pystykaulus, laskostettu hiha

Koko	Kangas lev. 90cm	Kangas lev. 120cm	Kangas lev. 150cm
32	190	150	130
34	190	160	140
36	190	170	150
38	200	190	160
40	210	190	160
42	250	190	160
44	260	190	160
46	290	200	170
48	320	200	170
50	330	200	170
52	340	210	190
54	350	250	200
56	360	260	200



Mekko

Avara pääntie, normaali hiha

Koko	Kangas lev. 90cm	Kangas lev. 120cm	Kangas lev. 150cm
32	250	190	150
34	270	190	150
36	270	190	160
38	270	210	160
40	270	210	170
42	270	220	190
44	280	250	200
46	310	260	200
48	320	270	200
50	340	280	200
52	350	280	200
54	350	280	250
56	360	300	250



Mekko

Korkea pystykaulus, laskostettu hiha

Koko	Kangas lev. 90cm	Kangas lev. 120cm	Kangas lev. 150cm
32	270	210	180
34	270	210	180
36	270	220	180
38	280	230	180
40	300	230	200
42	300	250	210
44	320	250	210
46	350	270	220
48	350	270	220
50	370	280	220
52	380	310	230
54	420	310	260
56	430	330	260