

Maikki

Naisten mekkonen

Koot 32 - 52



MATERIAALIT JA OMPELUKAAVA

Tämä kaava on tarkoitettu trikoolle, mutta myös muut joustavat materiaalit käyvät tälle kaavalle. Huoliitteluun tarvitset trikookaitaleen tai resoria. Poimutuksia varten tarvitset joustonauhaa ja hametta varten pehmeää kuminauhaa.

Kaavasta löydät ohjeen pitkään ja lyhyeen mekkoon erilaisilla variaatioilla, hameeseen ja paitaan. Kaavassa on pudotettu hiha ja avara pääntie.

Kaikki kankaat kannattaa pestä ennen ompelua, jolloin ne eivät enää kutistu ompelun jälkeen. Pesemättömänä ommeltu vaate saattaa kutistua jopa 1 koon pesun jälkeen. Kankaat kutistuvat yleensä eri suhteessa pituus- kuin leveyssuunnassa, joten kutistuminen ei tapahdu tasaisesti ja vaate ei välttämättä istu parhaalla mahdollisella tavalla, jos kangasta ei ole pesty ennen ompelua.

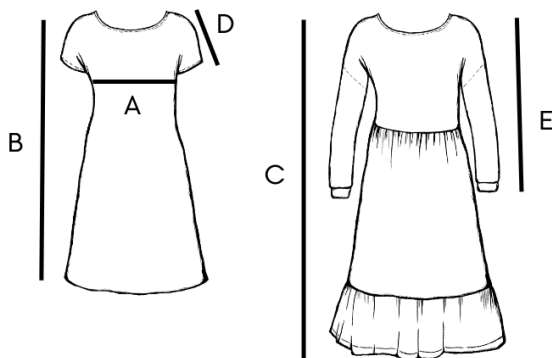
OMPELUVIDEO

Tämän QR-koodin avulla pääset Ommelkupla Youtube -kanavalle Maikki -mekon ompeluvideos:



OIKEAN KOON VALINTA

Valitse kaavasta se koko, jota normaalisti käytät. Kaavasta luultavasti löytyy useampi sopiva koko, josta oman mieltymyksen mukaan voi valita väljyyden. Apuna koon valintaan voit hyödyntää valmiina vaatteen mittoja tai tekemäämme mittataulukkoa, joka on seuraavan sivun alareunassa.

[illegible]

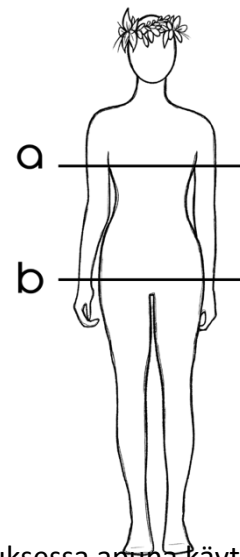
NAINEN, yläosa

Oikean koon valintaan vaikuttaa moni asia, mutta lähtökohtaisesti kannattaa valita se koko, jota normaalisti vaatteista käyttää ja vertailee kaava-arkilla olevia kaavan mittoja oman vartalon mittoihin. Ompelukaavojen kaavoituksessa on käytetty apuna pohjoismaista mitoitussysteemiä, joka pohjautuu mm. Naisten mittataulukkoon N-2001, joka on käytössä useissa kotimaisissa ompelukaavoja ja/tai vaatteita valmistavissa yrityksissä. Kaavoissa on ajateltu vaatteiden käyttäjän pituus 168cm +/- 4cm. Kaavat ovat sarjottu koosta 36, jolloin rinnan ympäryys on 90cm ja väljyysvara rinnan ympäryksen kohdalla -3cm. Väljyysvara muuttuu joustavista kankaista ommellessa kokojen välillä, ks. taulukko.

Mittaaminen

Mittaamisessa kannattaa käyttää apuna toista henkilöä tai peiliä varmistaakseen, että mittanauha kulkee oikeista kohdista. Mittanauhaa ei kiristetä, mutta mitan on hyvä olla napakka.

a. Rinnan ympäryys mitataan vaakasuoraan rinnan korkeimmalta kohdalta vartalon ympäri.



Mittataulukko

Olemme koonneet alla olevaan taulukkoon suuntaa antavasti kaavoituksessa apuna käytettyjä mittoja sekä Ommelkupan kaavoilla ommelleiden asiakkaiden omia kokemuksia koosta, jonka he ovat valinneet omalle rinnan ympärykselle. Oikean koon löytämiseen vaikuttaa myös oma mieltymys vaatteiden väljyydestä. Mittataulukosta löydät myös väljyysvaran rinnan ympäryksen kohdalla.

Rinnan ympäryys (cm)	76	78	80	82	84	86	88	90	92	94	96	98	100	102	104	106	108	110	112	114	116	118	120	122	124	126	128	130	132	134	136	138	140
Suuntaa antava koko	32			34			36		38		40			42		44			46		48				50						52		
Suuntaa antava väljyysvara	-2			-2			-3		-3		-4			-5		-5			-6		-9				-12						-15		
Koon valinnan aputaulukko (Mukana asiakaskokemukset)	32	32																															
		34	34	34	34																												
					36	36	36	36																									
								38	38	38	38	38																					
										40	40	40	40																				
													42	42	42	42																	
															44	44	44	44	44														
																			46	46	46	46											
																				48	48	48	48										
																								50	50	50	50	50					
																													52	52	52	52	52

SUORAHELMAINEN

Kaavanosat ja leikkaaminen



Piirrä etu ja taka paitaosat sekä etu ja taka kapea keskihelmakappale. Liitä nämä kaavojen kappaleet yhteen vyötärön kohdalta.

Jos haluat paidan: Mittaa haluamasi olka-helmamitta, merkitse ja halkaise/taita kaava siltä kohdalta = helma.

Trikoosta

- 1kpl etu paitaosa + liitetty etu kapea keskihelmakaitale taitteelta.
- 1kpl taka paitaosa + liitetty taka kapea keskihelmakaitale taitteelta.

Lisäksi halutessasi pitkät hihat:

- 2kpl hiha.
- 2kpl hihan resori.

Trikoosta tai resorista

- 1kpl pääntiekaitale
- Kaitaleen on hyvä olla leveydeltä noin 0,75 x pääntien ympäryys ja korkeudelta noin 3cm.

Kaavoissa ei ole saumanvaroja, lisää ne leikatessa kohtiin, joihin tulee sauma eli jokaiseen leikkaamaasi kohtaan.

- Lisää helmaan yhteensä 3cm taitevara.

- Jos olet valinnut lyhyet hihat lisää hihansuulle 2cm taitevara.

Saumavaran on hyvä olla 1cm, jos ompelet ompelukoneella, jolloin ompelet painijalan etäisyydeltä. Saumurilla ommeltaessa jätä saumavara noin 0,7cm ja anna saumurin leikkuupinnan vain viistää kankaan reunaa. Jos saumurilla ommeltaessa annat leikkuupinnan leikata kangasta enemmän lisää saumanvaraa hieman.

1 Olkasaumat

- Aseta etu- ja takakappale oikeat puolet vastakkain.
- Ompele olkasaumat.
(Jos huolittelet pääntien kantinkääntäjällä, jätä toinen olkasauma ompelematta, huolittele pääntie ja sitten ompele toinen olkasauma kiinni.)

2 Pääntie

- Mittaa pääntie mittanauhalla. Leikkaa pääntie mitta x 0,75 ja noin 3cm korkea kaitale. Tähän ei tarvitse enää lisätä saumanvaroja.
- Taita kaitale leveyssuunnassa kaksin kerroin oikeat puolet vastakkain. Ompele sivusauma. Taita kaitale renkaaksi kaksin kerroin nurjat puolet vastakkain. Aseta pääntielle oikeat puolet vastakkain ja ompele.

3 Hihat

- Jos olet valinnut pitkät hihat:
 - Aseta hiha käden tielle oikeat puolet vastakkain ja ompele.

4 Sivusaumat

- Aseta etukappale ja takakappale oikeat puolet vastakkain.
- Ompele sivusauma aloittaen hihansuusta ja päättäen helmaan.

5 Hihojen huolittelu

- Jos olet valinnut lyhyet hihat:
 - o Käänä paita/mekko nurinpäin.
 - o Taita hihan reunaa taitevaran verran (2cm) nurjalle. Ompele taitteen päältä ompelukoneen kaksoisneulalla hihan oikealta puolelta.
- Jos olet valinnut pitkät hihat:
 - o Taita hiharesori leveyssuunnassa kaksin kerroin oikeat puolet vastakkain. Ompele sivusauma.
 - o Käänä resori kaksin kerroin nurjat puolet vastakkain.
 - o Aseta resori kädentielle, kohdista saumat ja ompele.

6 Helman käänne

- Pidä paita/mekko nurinpäin.
- Taita helman reunaa taitevaran verran (3cm) nurjalle. Ompele taitteen päältä ompelukoneen kaksoisneulalla paidan/mekon oikealta puolelta.

KAPEAMPI MEKKO, POIMUTETTU ALAHELMA

Kaavanosat ja leikkaaminen

Piirrä etu ja taka paitaosat sekä etu ja taka kapea keskihelmakappale. Liitä nämä kaavojen kappaleet yhteen vyötärön kohdalta.



Trikoosta

- 1kpl etu paitaosa + liitetty etu kapea keskihelmakaitale taitteelta.
- 1kpl taka paitaosa + liitetty taka kapea keskihelmakaitale taitteelta.
- 2kpl etu ja taka kapea alin helmakappale taitteelta.

Lisäksi halutessasi pitkät hihat:

- 2kpl hiha.
- 2kpl hihan resori.

Trikoosta tai resorista

- 1kpl pääntiekaitale
 - Kaitaleen on hyvä olla leveydeltä noin 0,75 x pääntien ympäryys ja korkeudelta noin 3cm.

Framilon joustonauhaa

- 2m
 - Poimutuksen voi tehdä myös ompelukoneella. Ompele pitkällä tikinpituudella suoraan ommelta löyhällä langankireydellä. Ota kiinni alalangasta ja poimuta helmakappale oikean mittaiseksi.

Kaavoissa ei ole saumanvaroja, lisää ne leikatessa kohtiin, joihin tulee sauma eli jokaiseen leikkaamaasi kohtaan.

- Lisää helmaan yhteensä 3cm taitevara.

- Jos olet valinnut lyhyet hihat lisää hihansuulle 2cm taitevara.

Saumavaran on hyvä olla 1cm, jos ompelet ompelukoneella, jolloin ompelet painijalan etäisyydeltä. Saumurilla ommeltaessa jätä saumavara noin 0,7cm ja anna saumurin leikkuupinnan vain viistää kankaan reunaa. Jos saumurilla ommeltaessa annat leikkuupinnan leikata kangasta enemmän lisää saumanvaraa hieman.

1 Olkasaumat

- Aseta etu- ja takakappale oikeat puolet vastakkain.
- Ompele olkasaumat.
(Jos huolittelet pääntien kantinkääntäjällä, jätä toinen olkasauma ompelematta, huolittele pääntie ja sitten ompele toinen olkasauma kiinni.)

2 Pääntie

- Mittaa pääntie mittanauhalla. Leikkaa pääntie mitta x 0,75 ja noin 3cm korkea kaitale. Tähän ei tarvitse enää lisätä saumanvaroja.
- Taita kaitale leveyssuunnassa kaksin kerroin oikeat puolet vastakkain. Ompele sivusauma. Taita kaitale renkaaksi kaksin kerroin nurjat puolet vastakkain. Aseta pääntielle oikeat puolet vastakkain ja ompele.

3 Poimutus

- Ota yksi alin helmakappale ja poimuta keskihelmaan tuleva reuna joustonauhalla (Framilon):
 - o Mittaa venyttämättä keskihelman alareunan mittainen nauha.
 - o Ompele venyttäen kapealla siksak ompeleella joustonauha alimman helmakappaleen yläreunaan.
- Aseta alin helmakappale ja keskihelma oikeat puolet vastakkain. Ompele.

4 Hihat

- Jos olet valinnut pitkät hihat:
 - o Aseta hiha käden tielle oikeat puolet vastakkain ja ompele.

5 Sivusaumat

- Aseta etukappale ja takakappale oikeat puolet vastakkain.
- Kohdista helman saumat.
- Ompele sivusauma aloittaen hihansuusta ja päättäen helmaan.

6 Hihojen huoltelu

- Jos olet valinnut lyhyet hihat:
 - o Käänä mekko nurinpäin.
 - o Taita hihan reunaa taitevaran verran (2cm) nurjalle. Ompele taitteen päältä ompelukoneen kaksoisneulalla hihan oikealta puolelta.

- Jos olet valinnut pitkät hihat:
 - o Taita hiharesori leveyssuunnassa kaksin kerroin oikeat puolet vastakkain. Ompele sivusauma.
 - o Käännä resori kaksin kerroin nurjat puolet vastakkain.
 - o Aseta resori kädentiellet, kohdista saumat ja ompele.

7 Helman käänne

- Pidä mekko nurinpäin.
- Taita helman reunaa taitevaran verran (3cm) nurjalle. Ompele taitteen päältä ompelukoneen kaksoisneulalla mekon oikealta puolelta.

MEKKO, POIMUTETTU VYÖTÄRÖ JA ALAHELMA

Kaavanosat ja leikkaaminen

Trikoosta

- 1kpl etu paitaosa.
- 1kpl taka paitaosa.
- 2kpl etu ja taka leveä keski helmakappale taitteelta.
- 2kpl etu ja taka leveä alin helmakappale taitteelta.



Lisäksi halutessasi pitkät hihat:

- 2kpl hiha.
- 2kpl hihan resori.

Trikoosta tai resorista

- 1kpl pääntiekaitale
 - Kaitaleen on hyvä olla leveydeltä noin 0,75 x pääntien ympärys ja korkeudelta noin 3cm.

Framilon joustonauhaa

- 4m
 - Poimutuksen voi tehdä myös ompelukoneella. Ompele pitkällä tikinpituuudella suoraan ommelta löyhällä langankireydellä. Ota kiinni alalangasta ja poimuta helmakappale oikean mittaiseksi.

Kaavoissa ei ole saumanvaroja, lisää ne leikatessa kohtiin, joihin tulee sauma eli jokaiseen leikkaamaasi kohtaan.

- Lisää helmaan yhteensä 3cm taitevara.

-Jos olet valinnut lyhyet hihat lisää hihansuulle 2cm taitevara.

Saumavaran on hyvä olla 1cm, jos ompelet ompelukoneella, jolloin ompelet painijalan etäisyydeltä. Saumurilla ommeltaessa jätä saumavara noin 0,7cm ja anna saumurin leikkuupinnan vain viistää kankaan reunaa. Jos saumurilla ommeltaessa annat leikkuupinnan leikata kangasta enemmän lisää saumanvaraa hieman.

1 Olkasaumat

- Aseta etu- ja takakappale oikeat puolet vastakkain.
- Ompele olkasaumat.
(Jos huolittelet pääntien kantinkääntäjällä, jätä toinen olkasauma ompelematta, huolittele pääntie ja sitten ompele toinen olkasauma kiinni.)

2 Pääntie

- Mittaa pääntie mittanauhalla. Leikkaa pääntie mitta x 0,75 ja noin 3cm korkea kaitale. Tähän ei tarvitse enää lisätä saumavaroja.
- Taita kaitale leveyssuunnassa kaksin kerroin oikeat puolet vastakkain. Ompele sivusauma. Taita kaitale renkaaksi kaksin kerroin nurjat puolet vastakkain. Aseta pääntielle oikeat puolet vastakkain ja ompele.

3 Poimutus

- Ota yksi keskihelman kappale ja poimuta etu/taka paitaosaan tuleva reuna joustonauhalla (Framilon):
 - o Mittaa venyttämättä etu/taka paitaosan alareunan mittainen nauha.
 - o Ompele venyttäen kapealla siksak ompeleella joustonauha keskihelman yläreunaan.
- Aseta etu/taka paitaosa ja keskihelma oikeat puolet vastakkain. Ompele.
- Ota yksi alin helmakappale ja poimuta keskihelmaan tuleva reuna joustonauhalla (Framilon):
 - o Mittaa venyttämättä keskihelman alareunan mittainen nauha.
 - o Ompele venyttäen kapealla siksak ompeleella joustonauha alimman helmakappaleen yläreunaan.
- Aseta alin helmakappale ja keskihelma oikeat puolet vastakkain. Ompele.

4 Hihat

- Jos olet valinnut pitkät hihat:
 - o Aseta hiha käden tielle oikeat puolet vastakkain ja ompele.

5 Sivusaumat

- Aseta etukappale ja takakappale oikeat puolet vastakkain.
- Kohdista helman saumat.
- Ompele sivusauma aloittaen hihansuusta ja päättäen helmaan.

6 Hihojen huolittelu

- Jos olet valinnut lyhyet hihat:
 - o Käännä mekko nurinpäin.
 - o Taita hihan reunaa taitevaran verran (2cm) nurjalle. Ompele taitteen päältä ompelukoneen kaksoisneulalla hihan oikealta puolelta.
- Jos olet valinnut pitkät hihat:
 - o Taita hiharesori leveyssuunnassa kaksin kerroin oikeat puolet vastakkain. Ompele sivusauma.
 - o Käännä resori kaksin kerroin nurjat puolet vastakkain.
 - o Aseta resori kädentielle, kohdista saumat ja ompele.

7 Helman käänne

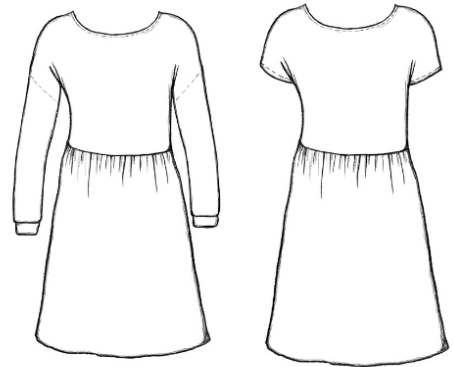
- Pidä mekko nurinpäin.
- Taita helman reunaa taitevaran verran (3cm) nurjalle. Ompele taitteen päältä ompelukoneen kaksoisneulalla mekon oikealta puolelta.

MEKKO, POIMUTETTU VYÖTÄRÖ

Kaavanosat ja leikkaaminen

Trikoosta

- 1kpl etu paitaosa.
- 1kpl taka paitaosa.
- 2kpl etu ja taka leveä keski helmakappale taitteelta.



Lisäksi halutessasi pitkät hihat:

- 2kpl hiha.
- 2kpl hihan resori.

Trikoosta tai resorista

- 1kpl pääntiekaitale
 - Kaitaleen on hyvä olla leveydeltä noin 0,75 x pääntien ympäryys ja korkeudelta noin 3cm.

Framilon joustonauhaa

- 2m
 - Poimutuksen voi tehdä myös ompelukoneella. Ompele pitkällä tikinpituudella suoraan ommelta löyhällä langankireydellä. Ota kiinni alalangasta ja poimuta helmakappale oikean mittaiseksi.

Kaavoissa ei ole saumanvaroja, lisää ne leikatessa kohtiin, joihin tulee sauma eli jokaiseen leikkaamaasi kohtaan.

- Lisää helmaan yhteensä 3cm taitevara.

-Jos olet valinnut lyhyet hihat lisää hihansuulle 2cm taitevara.

Saumavaran on hyvä olla 1cm, jos ompelet ompelukoneella, jolloin ompelet painijalan etäisyydeltä. Saumurilla ommeltaessa jätä saumavara noin 0,7cm ja anna saumurin leikkuupinnan vain viistää kankaan reunaa. Jos saumurilla ommeltaessa annat leikkuupinnan leikata kangasta enemmän lisää saumanvaraa hieman.

1 Olkasaumat

- Aseta etu- ja takakappale oikeat puolet vastakkain.
- Ompele olkasaumat.
(Jos huolittelet pääntien kantinkääntäjällä, jätä toinen olkasauma ompelematta, huolittele pääntie ja sitten ompele toinen olkasauma kiinni.)

2 Pääntie

- Mittaa pääntie mittanauhalla. Leikkaa pääntie mitta x 0,75 ja noin 3cm korkea kaitale. Tähän ei tarvitse enää lisätä saumavaroja.
- Taita kaitale leveyssuunnassa kaksin kerroin oikeat puolet vastakkain. Ompele sivusauma. Taita kaitale renkaaksi kaksin kerroin nurjat puolet vastakkain. Aseta pääntielle oikeat puolet vastakkain ja ompele.

3 Poimutus

- Ota yksi keskihelman kappale ja poimuta etu/taka paitaosaan tuleva reuna joustonauhalla (Framilon):
 - o Mittaa venyttämättä etu/taka paitaosan alareunan mittainen nauha.
 - o Ompele venyttäen kapealla siksak ompeleella joustonauha keskihelman yläreunaan.
- Aseta etu/taka paitaosa ja keskihelma oikeat puolet vastakkain. Ompele.

4 Hihat

- Jos olet valinnut pitkät hihat:
 - o Aseta hiha käden tielle oikeat puolet vastakkain ja ompele.

5 Sivusaumat

- Aseta etukappale ja takakappale oikeat puolet vastakkain.
- Kohdista helman saumat.
- Ompele sivusauma aloittaen hihansuusta ja päättäen helmaan.

6 Hihojen huolittelu

- Jos olet valinnut lyhyet hihat:
 - o Käännä mekko nurinpäin.
 - o Taita hihan reunaa taitevaran verran (2cm) nurjalle. Ompele taitteen päältä ompelukoneen kaksoisneulalla hihan oikealta puolelta.
- Jos olet valinnut pitkät hihat:
 - o Taita hiharesori leveyssuunnassa kaksin kerroin oikeat puolet vastakkain. Ompele sivusauma.
 - o Käännä resori kaksin kerroin nurjat puolet vastakkain.
 - o Aseta resori kädentielle, kohdista saumat ja ompele.

7 Helman käänne

- Pidä mekko nurinpäin.
- Taita helman reunaa taitevaran verran (3cm) nurjalle. Ompele taitteen päältä ompelukoneen kaksoisneulalla mekon oikealta puolelta.

HAME

Kaavanosat ja leikkaaminen

Trikoosta

- 2kpl etu ja taka keski helmakappale.
- 2kpl etu ja taka leveä alin helmakappale taitteelta.
- Vyötärökaitale: Oman vyötärön leveys x 10cm korkea.



Kuminauhaa max 4cm korkeaa

- Oman vyötärön mukaan.

Framilon joustonauhaa

- 4m
 - Poimutuksen voi tehdä myös ompelukoneella. Ompele pitkällä tikinpitoudella suoraan ommelta löyhällä langankireydellä. Ota kiinni alalangasta ja poimuta helmakappale oikean mittaiseksi.

Kaavoissa ei ole saumanvaroja, lisää ne leikatessa kohtiin, joihin tulee sauma eli jokaiseen leikkaamaasi kohtaan.

- Lisää helmaan yhteensä 3cm taitevara.

Saumavaran on hyvä olla 1cm, jos ompelet ompelukoneella, jolloin ompelet painijalan etäisyydeltä. Saumurilla ommeltaessa jätä saumavara noin 0,7cm ja anna saumurin leikkuupinnan vain viistää kankaan reunaa. Jos saumurilla ommeltaessa annat leikkuupinnan leikata kangasta enemmän lisää saumanvaraa hieman.

1 Vyötärökaitale

- Taita vyötärökaitale leveyssuunnassa kaksin kerroin oikeat puolet vastakkain. Ompele sivusauma.

2 Poimutus

- Ota yksi alin helmakappale ja poimuta keskihelmaan tuleva reuna joustonauhalla (Framilon):
 - Mittaa venyttämättä keskihelman alareunan mittainen nauha.
 - Ompele venyttäen kapealla siksak ompeleella joustonauha alimman helmakappaleen yläreunaan.
- Aseta alin helmakappale ja keskihelma oikeat puolet vastakkain. Ompele.
- Toista toiselle alimmalle helmakappaleelle
- Ota yksi keskihelman kappale ja poimuta vyötärökaitaleeseen tuleva reuna joustonauhalla (Framilon):
 - Mittaa venyttämättä vyötärökaitaleen alareunan mittainen nauha.
 - Ompele venyttäen kapealla siksak ompeleella joustonauha keskihelman yläreunaan.

3 Sivusaumat

- Aseta hameen etukappale ja takakappale oikeat puolet vastakkain.
- Kohdista helman saumat.
- Ompele sivusauma aloittaen vyötäröltä ja päättäen helmaan.

4 Kuminauha

- Mittaa vyötärölle napakasti istuva kuminauhan mitta.
- Ompele kuminauhan renkaaksi ompelemalla kuminauhan päät yhteen.
- Käännä vyötärökaitale kaksin kerroin nurjat puolet vastakkain.
- Aseta vyötärökaitale hameen vyötärölle ja aseta kuminauha kaitaleen sisään.
- Kohdista saumat ja ompele vyötärökaitale hameen vyötärölle.

5 Helman käänne

- Pidä hame nurinpäin.
- Taita helman reunaa taitevaran verran (3cm) nurjalle. Ompele taitteen päältä ompelukoneen kaksoisneulalla hameen oikealta puolelta.

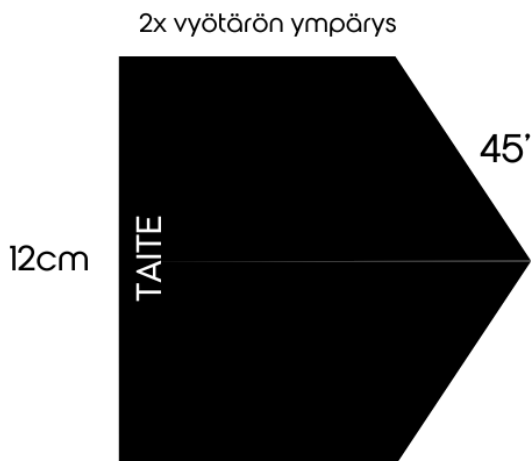
VYÖ (ei kaava-arkilla)

Kaavanosat ja leikkaaminen

Trikoosta

- Vyötärökaitale: Korkeus 12cm, leveys oma vyötärön mitta x2.

Leikkaa kappaleen päädyt 45 asteen kulmassa.



Kaavoissa ei ole saumanvaroja, lisää ne leikatessa kohtiin, joihin tulee sauma eli jokaiseen leikkaamaasi kohtaan.

Saumavaran on hyvä olla 1cm, jos ompelet ompelukoneella, jolloin ompelet painijalan etäisyydeltä. Saumurilla ommeltaessa jätä saumavara noin 0,7cm ja anna saumurin leikkuupinnan vain viistää kankaan reunaa. Jos saumurilla ommeltaessa annat leikkuupinnan leikata kangasta enemmän lisää saumanvaraa hieman.

1 Vyö

- Aseta vyön pitkät sivut oikeat puolet vastakkain.
- Ompele päätykulmat ja pitkä sivu. Jätä kääntöaukko.
- Käännä vyö oikein päin.
- Päällitikkaa suoralla ompeleella kulmat sekä pitkä sivu. Sulje samalla kääntöaukko.

2x vyötärön ympäryys





Koko	Kangas lev. 150cm	Kangas lev. 155cm	Kangas lev. 170cm
32	110	110	110
34	110	110	110
36	110	110	110
38	110	110	110
40	220	110	110
42	220	110	110
44	220	220	110
46	220	220	110
48	220	220	110
50	220	220	220
52	220	220	220



T-paita omalla olka-helma mitalla,
esimerkiksi 70cm

Koko	Kangas lev. 150cm	Kangas lev. 155cm	Kangas lev. 170cm
32	1x	1x	1x
34	1x	1x	1x
36	1x	1x	1x
38	2x	1x	1x
40	2x	1x	1x
42	2x	1x	1x
44	2x	2x	1x
46	2x	2x	1x
48	2x	2x	1x
50	2x	2x	2x
52	2x	2x	2x



Pitkähihainen omalla olka-helma mitalla,
Esim 70cm.

Koko	Kangas lev. 150cm	Kangas lev. 155cm	Kangas lev. 170cm
32	1x + 50cm	1x + 50cm	1x + 50cm
34	1x + 50cm	1x + 50cm	1x + 50cm
36	1x + 50cm	1x + 50cm	1x + 50cm
38	1x + 50cm	1x + 50cm	1x + 50cm
40	2x	1x + 50cm	1x + 50cm
42	2x	1x + 50cm	1x + 50cm
44	2x	2x	1x + 50cm
46	2x	2x	1x + 50cm
48	2x	2x	1x + 50cm
50	2x	2x	2x
52	2x	2x	2x



Koko	Kangas lev. 150cm	Kangas lev. 155cm	Kangas lev. 170cm
32	160cm	160cm	160cm
34	160cm	160cm	160cm
36	160cm	160cm	160cm
38	160cm	160cm	160cm
40	220cm	160cm	160cm
42	220cm	160cm	160cm
44	220cm	220cm	160cm
46	220cm	220cm	160cm
48	220cm	220cm	160cm
50	220cm	220cm	220cm
52	220cm	220cm	220cm



Koko	Kangas lev. 150cm	Kangas lev. 155cm	Kangas lev. 170cm
32	110	110	110
34	110	110	110
36	110	110	110
38	110	110	110
40	220	110	110
42	220	110	110
44	220	220	110
46	220	220	110
48	220	220	110
50	220	220	220
52	220	220	220



Koko	Kangas lev. 150cm	Kangas lev. 155cm	Kangas lev. 170cm
32	160	160	160
34	160	160	160
36	160	160	160
38	160	160	160
40	220	160	160
42	220	160	160
44	220	220	160
46	220	220	160
48	220	220	160
50	220	220	220
52	220	220	220



Koko	Kangas lev. 150cm	Kangas lev. 155cm	Kangas lev. 170cm
32	160	160	160
34	160	160	160
36	160	160	160
38	160	160	160
40	260	160	160
42	260	160	160
44	260	260	160
46	260	260	160
48	260	260	160
50	260	260	260
52	260	260	260



Koko	Kangas lev. 150cm	Kangas lev. 155cm	Kangas lev. 170cm
32	210	210	210
34	210	210	210
36	210	210	210
38	210	210	210
40	260	210	210
42	260	210	210
44	260	260	210
46	260	260	210
48	260	260	210
50	260	260	260
52	260	260	260



Koko	Kangas lev. 150cm	Kangas lev. 155cm	Kangas lev. 170cm
32	160	160	160
34	160	160	160
36	160	160	160
38	160	160	160
40	260	160	160
42	260	160	160
44	260	260	160
46	260	260	160
48	260	260	160
50	260	260	260
52	260	260	260



Koko	Kangas lev. 150cm	Kangas lev. 155cm	Kangas lev. 170cm
32	210	210	210
34	210	210	210
36	210	210	210
38	210	210	210
40	260	210	210
42	260	210	210
44	260	260	210
46	260	260	210
48	260	260	210
50	260	260	260
52	260	260	260



Koko	Kangas lev. 150cm	Kangas lev. 155cm	Kangas lev. 170cm
32	110	110	110
34	110	110	110
36	110	110	110
38	110	110	110
40	170	110	110
42	170	110	110
44	170	170	110
46	170	170	110
48	170	170	110
50	170	170	170
52	170	170	170

Lisää meneekkiin
+20-30cm
jos haluat tehdä
6cm korkean vyön.