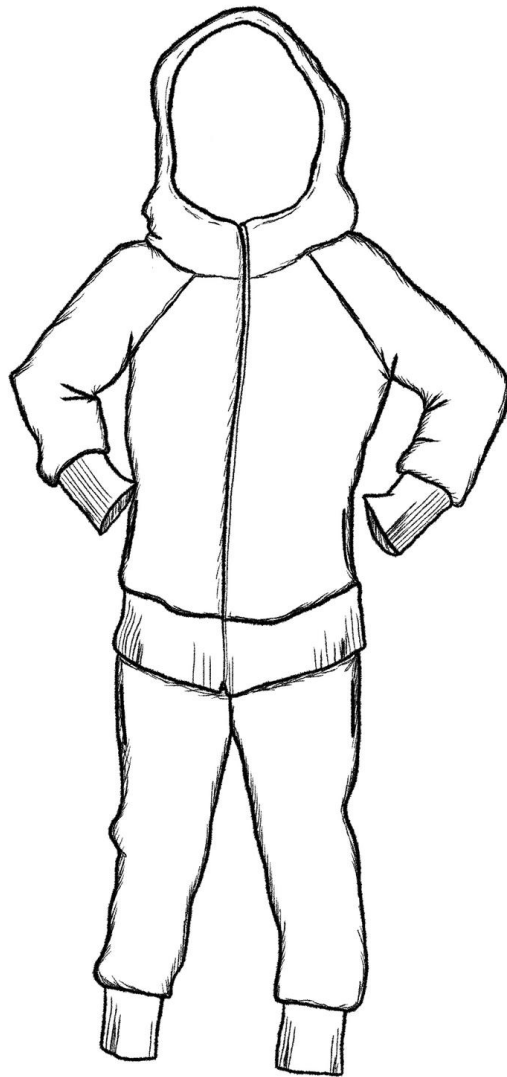


Pehmis

Lasten takki hupulla tai kauluksella ja housut

Koot 74 - 170



MATERIAALIT JA OMPELUKAAVA

Tämä kaava on tarkoitettu verkkarille ja joustocollegelle.

Huolitteluun tarvitset ribbiresoria tai resoria.

Menekin kankaisiin löydät viimeisiltä sivuilta.

Kaavasta löydät ohjeen hupulliseen ja kaulukselliseen verkkatakkiin. Kaava-arkilla oleva kaulus on tarkoitettu resorille, mutta löydät tästä ohjeesta ohjeen kuinka piirrät hupun kaavasta verkkarikankaasta tehtävän kauluksen. Vetoketjun ompelua helpottamaan on kaavassa alavara. Kaava-arkilta löydät pienen alavaran ja tästä ohjeesta löydät ohjeen kuinka voit halutessasi tehdä pidemmän alavaran sekä ompeluohjeen molempiin vaihtoehtoihin.

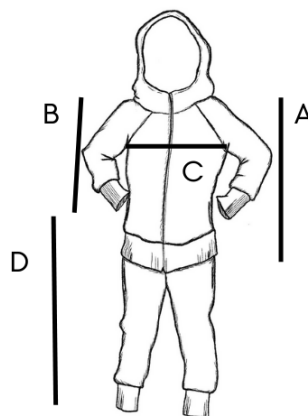
Takkiin sekä housuihin on valittavissa taskut. Housut ovat kaava-arkilla kahdella väljyydellä, joista voi valita mieleisen. Kaavasta löydät vyötärölle tarkoitetun resorin mitan, mutta suositeltavaa on, että resorin sisälle ommellaan kuminauha lapsen vyötärön mukaan.

Valitse kaavasta oikea koko lapsen pituuden mukaan. Voit verrata jo kaapissa olevia vaatteita alla olevan taulukon mittoihin valmiista vaatteesta. Kaava on tarkoitettu ulkokäyttöön, joten mitoitukselta se on hieman väljä, joten liikaa kasvuvaraa ei kannata jättää.

Kaikki kankaat kannattaa pestä ennen ompelua, jolloin ne eivät enää kutistu ompelun jälkeen. Useat verkkarikankaat eivät kutistu pesussa, joten peseminen ei ole välttämätöntä. Pesemättömänä ommeltu vaate saattaa kutistua jopa 1 koon pesun jälkeen. Kankaat kutistuvat yleensä eri suhteessa pituus- kuin leveysuunnassa, joten kutistuminen ei tapahdu tasaisesti ja vaate ei välttämättä istu parhaalla mahdollisella tavalla, jos kangasta ei ole pesty ennen ompelua.

Alta löydät valmiin vaateen mittoja jokaisessa kaava-arkin kokoisessa vaatteessa.

Pehmis Takki ja housut



Koko	74	80	86	92	98	104	110	116	122	128	134	140	146	152	158	164	170
A Olka-helma (cm)	33,5	35,5	37,5	39,5	41,5	43,5	45	47,5	49,5	51,5	53,5	55,5	57,5	60	62	64	66,5
B Hiha (cm)	32	33,5	35	36,5	38	39,5	41	42,5	44	45,5	47	48,5	50,5	52	54	56	57,5
C Kainalo-kainalo (cm)	31,6	32,6	33,8	34,8	35,8	36,8	37,8	38,8	39,8	40,8	41,8	42,8	44,2	45,8	47,2	48,8	50,2
D Vyötärö-lahje (cm)	43,5	46,5	50	53	57	61	65	69	73	77	81	85	89	93	97	101	104

TAKKI

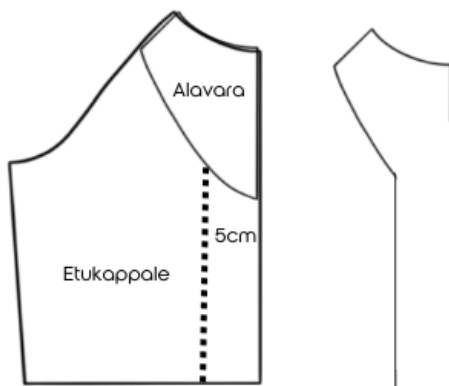
Kaavanosat ja leikkaaminen

Verkkarista tai joustocollegesta

- 2kpl etukappale peilikuvana.
- 1kpl takakappale taitteelta.
- 2kpl hiha peilikuvana.
- 2kpl etualavara peilikuvana.

TAI

- 2kpl kaavasta uudelleen piirretty alavara peilikuvana. Piirrä kuvan mukaisesti pidempi alavara: Aseta etukappaleen ja alavaran kaavat päällekkäin ja piirrä alavaran alareunasta 5cm päästä etukappaleen etureunasta suora viiva etukappaleen alareunaan asti. Uuden piirretyn alavaran avulla takki on hieman helpompi ommella ja nurjasta puolesta tulee siistimpi.



Lisäksi valintasi mukaan jokin seuraavista

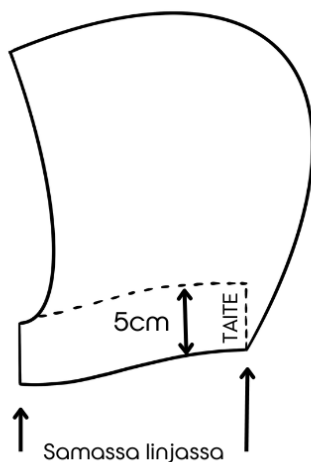
- verkkarista tai joustocollegesta
4kpl huppu, joista 2kpl peilikuvana (2kpl huppu, 2kpl vuori)

TAI

- ribbiresorista tai resorista
1kpl kaulus taitteelta

TAI

- verkkarista tai joustocollegesta
2kpl pystykaulus taitteelta alla olevan kuvan mukaisesti hupun kaavasta muokattuna. (1kpl päällinen, 1kpl vuori.)



Ribbiresorista tai resorista

- 2kpl hihansuu taitteelta.
- 1kpl helmakaitale taitteelta.

Vetoketju

- 40-70cm,
- Tämä ei ole tarkka mitta vaan vähimmäismitta. Osa vetoketjusta taitetaan alavaran sisään, voit siis suoraan valita pidemmänkin vetoketjun:
74 (40cm) 80 (40) 86 (45) 92 (45) 98 (45) 104 (50) 110 (50) 116 (55) 122 (55) 128 (60) 134 (60) 140 (65) 146 (65) 152 (65) 158 (70) 164 (70) 170 (70).

Lisäksi halutessasi taskut

- verkkarista, joustocollegesta tai trikoosta
- 4kpl takin taskupussi, joista 2kpl peilikuvana.

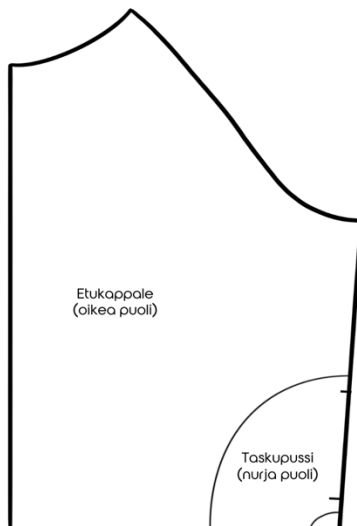
Kaavoissa ei ole saumanvaroja, lisää ne leikatessa kohtiin, joihin tulee sauma eli jokaiseen leikkaamaasi kohtaan.

- Lisää etukappaleen keskietureunaan 1-2cm saumavara vetoketjun ompelua varten.

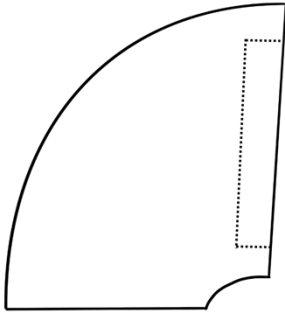
Saumavaran on hyvä olla 1cm, jos ompelet ompelukoneella, jolloin ompelet painijalan etäisyydeltä. Saumurilla ommeltaessa jätä saumavara noin 0,7cm ja anna saumurin leikkuupinnan vain viistää kankaan reunaa. Jos saumurilla ommeltaessa annat leikkuupinnan leikata kangasta enemmän lisää saumanvaraa hieman.

1 Taskut (jos olet ne valinnut)

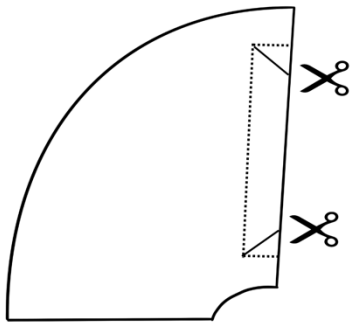
- Aseta taskupussi ja etukappale oikeat puolet vastakkain. Huomioi etukappaleessa ja taskuissa olevat kohdistusmerkit.



- Ompele taskun suu kuvan mukaisesti ompelukoneen suoralla ompeleella:



- Leikkaa kulmiin aukileikkaukset kuvan mukaisesti:



- Käännä taskunpussi etukappaleen toiselle puolelle.
- Päälitikkaa taskunsuu ompelukoneen suoralla ompeleella noin 1cm päästä reunasta.
- Ota toinen taskupussi. Aseta se ja etukappaleeseen kiinnitetty taskupussi oikeat puolet vastakkain.
- Ompele taskupussin yläreuna (pitkä kaareva reuna).
- Ompele taskupussin alareuna (lyhyt kaareva reuna).

2 Hihat

- Aseta hihat etukappaleelle oikeat puolet vastakkain. Kohdista hakkimerkit. Ompele raglansauma.
- Aseta hihat yksi kerrallaan takakappaleelle oikeat puolet vastakkain ja ompele raglansauma.

3 Hihan sisäsaumat ja sivusaumat

- Aseta etukappaleet ja takakappale oikeat puolet vastakkain. Kohdista kappaleet kainalosta ja ompele sivusauma aloittaen hihansuusta ja päättäen helmaan.

Jos olet valinnut taskut:

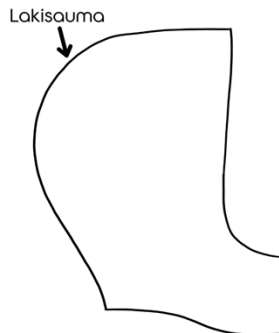
- Ompele sivusauma samoin, tarkista vain, että et ompele taskun suuta umpeen.

4 Pystykaulus verkkarista/joustocollegesta (jos olet sen valinnut)

- Aseta pystykaulukset oikeat puolet vastakkain. Ompele kaulusten yläreuna.

5 Huppu (jos olet sen valinnut)

- Aseta hupun vuoret oikeat puolet vastakkain. Ompele korkea lakisauma, jätä jostain kohtaa saumaa noin 5cm ompelematta = kääntöaukko.
- Aseta hupun päälliset oikeat puolet vastakkain. Ompele korkea lakisauma.



6 Helmaresori

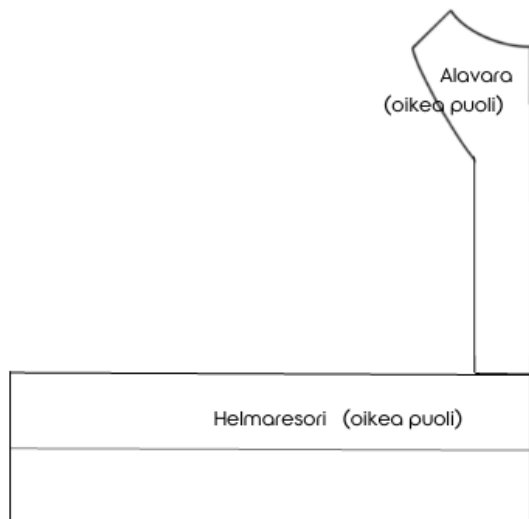
Aseta valitsemasi alavara:

-Kaavan mukainen alavara:

- Aseta helmaresori takin helmaan oikeat puolet vastakkain (resori yksin kerroin). Kohdista kappaleet keskeltä takaa. Ompele ompelukoneen suoralla ompeleella resori kiinni helmaan. (Kiinnitetään myöhemmin joustavalla ompeleella).

-Uudelleen piirretty alavara:

- Aseta helmaresori takin helmaan oikeat puolet vastakkain (resori yksin kerroin). Kohdista kappaleet keskeltä takaa. Ompele ompelukoneen suoralla ompeleella resori kiinni helmaan.
- Aseta uudelleen piirretyn alavaran alareuna ja helmaresorin alareuna (resori yksin kerroin) oikeat puolet vastakkain. Ompele alavaran alareuna helmaresoriin.



7 Pääntie

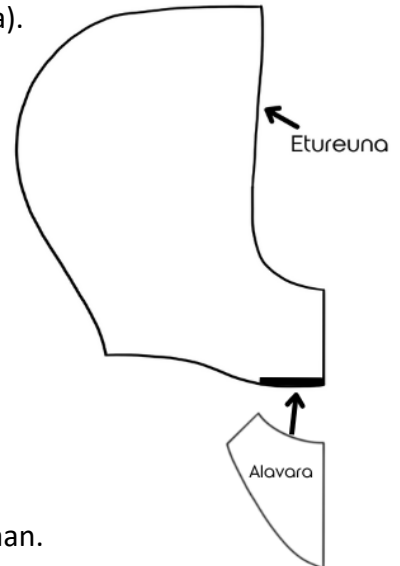
Aseta pääntielle valitsemasi kappale:

- Huppu: Aseta hupun päällinen pääntielle oikeat puolet vastakkain. Kohdista kappaleet takasaumasta. Ompele hupun päällinen pääntielle.
- Kaulusresori/pystykaulus: Aseta kaulus pääntielle oikeat puolet vastakkain (kaulus yksinkerroin). Kohdista kappaleet takasaumasta. Ompele kaulus pääntielle ompelukoneen suoralla ompeleella. (Kiinnitetään myöhemmin joustavalla ompeleella).

8 Alavara pääntielle

Aseta alavara valitsemaasi kappaleeseen:

- Huppu: Aseta ensin hupun vuori ja päällinen oikeat puolet vastakkain.
- Ompele etureuna.
- Aseta alavara/uudelleen piirretty alavara ja hupun vuoren oikeat puolet vastakkain.
- Ompele alavara kiinni hupun vuoren etuosaan.
- Kaulusresori: Aseta alavara ja kaulusresori oikeat puolet vastakkain (resori yksinkerroin).
- Ompele alavara/uudelleen piirretty alavara kiinni kaulusresorin etuosaan.
- Pystykaulus: Aseta alavara/uudelleen piirretty alavara ja pystykauluksen vuori oikeat puolet vastakkain.
- Ompele alavara kiinni pystykauluksen vuoren etuosaan.



9 Vetoketju

- Aseta vetoketju takin keskietureunaan oikeat puolet vastakkain. Kohdista vetoketjun alareuna helmaresorin puoleen väliin. Vetoketjun yläreuna saa olla liian pitkä, se taitetaan ja leikataan sopivan mittaiseksi alavaran sisään.
- Harsi vetoketju paikalleen tai kiinnitä kangasteipillä tai -liimalla (suositus).
- Ompele vetoketju ompelukoneen suoralla ompeleella ja käytä vetoketjupaininjalkaa. Ompele vetoketjun puoli ylöspäin.
- Aseta vetoketju alavaran etureunaan oikeat puolet vastakkain.
- Huomaa, että vetoketjun yläreuna kääntyy alavaran sisään.
- Harsi vetoketju paikalleen tai kiinnitä kangasteipillä tai -liimalla (suositus).
- Ompele vetoketju ompelukoneen suoralla ompeleella ja käytä vetoketjupaininjalkaa. Ompele vetoketjun ja etukappaleen puoli ylöspäin samaa ommelta pitkin kuin vetoketjun toinen puoli ommeltiin.
- Aseta vetoketju helmaresorin etureunaan oikeat puolet vastakkain.
- Harsi vetoketju paikalleen tai kiinnitä kangasteipillä tai -liimalla (suositus).
- Ompele vetoketju ompelukoneen suoralla ompeleella ja käytä vetoketjupaininjalkaa. Ompele vetoketjun ja etukappaleen puoli ylöspäin samaa ommelta pitkin kuin vetoketjun toinen puoli ommeltiin.

- Ompele vetoketjun toinen reuna samoin.
- (Pura harsinta. Kangasteippi/-liima huuhtoutuu pesussa.)
- Jätä alavaran sisään vetoketjua noin 2cm ja leikkaa ylimääräinen pois (ei kangassaksilla, ettei tylsy.)

10 Helmaresori (kaavan mukainen alavara)

- Taita helmaresori nurjat puolet vastakkain. Kohdista keskeltä takaa.
- Taita resorin päädyt resorin alle piiloon.
- Päällitikkaa ompelukoneen suoralla ompeleella vetoketjun vierestä resorin matkalta.
- Ompele helmaresori kiinni helmaresorin yläreunan ja takin väliseen saumaan.
- Helmaresoriin jää nurjalle puolelle vetoketjun viereen pieni aukko: Ompele päällitikkaus ompelukoneen suoralla ompeleella resorin reunaan.

Jos olet valinnut taskut:

- Ompele samoin, mutta aseta myös taskupussin pohja resorin kanssa yhteen ja ompele kaikki yhtä aikaa.

11 Helmaresori (uudelleen piirretty alavara)

- Taita helmaresori nurjat puolet vastakkain. Kohdista keskeltä takaa.
- Aloita huolittelu saumurilla oikean hihan alavaran yläreunasta.
- Jatka ompelua helmassa niin, että siirryt alavaran avulla ompelemaan helmaresorin kiinni helmaresorin ja takin saumaan.
- Jatka ompelua vasemman puolen helmaa kohti ja siirry alavaran avulla huolittelemaan vasemman puolen alavaran reuna ylös asti.
- Jos et huolittele alavaraa saumurilla, kiinnitä kuitenkin helmaresori ompelemalla resori nurjat puolet vastakkain.

Jos olet valinnut taskut:

- Ompele samoin, mutta aseta myös taskupussin pohja resorin kanssa yhteen ja ompele kaikki yhtä aikaa.

12 Pääntien huolittelu ja alavaran kiinnitys.

Aseta valitsemasi kappaleen mukaan:

- Kaulusresori: Aseta alavaran yläreuna raglansaumaan nurjat puolet vastakkain.
- Kaulusresori: Aseta kaulusresorin nurjat puolet vastakkain (=reuna pääntiensaumaan.) Kohdista kappaleet keskeltä takaa. Ompele alavaran yläreuna ja kaulusresori saumoihin.
- Pystykaulus: Aseta alavaran yläreuna raglansaumaan nurjat puolet vastakkain.
- Pystykaulus: Aseta pystykauluksen nurjat puolet vastakkain (=vuoren reuna pääntiensaumaan.) Kohdista kappaleet keskeltä takaa. Ompele alavaran yläreuna ja pystykaulus saumoihin.
- Huppu: Aseta alavaran yläreunan oikea puoli raglansaumaan.
- Huppu: Aseta hupun vuoren oikea puoli ja pääntien nurja puoli vastakkain
- Huppu: Käänä takki hupun sisäpuolelle.
- Huppu: Ompele alavaran yläreuna ja hupun vuori saumoihin.

13 Kääntöaukon sulkeminen (hupullinen)

- Käänä takki oikeinpäin kääntöaukon kautta.
- Taita kääntöaukon reunat sisään ja asettele reunat vastakkain.
- Ompele kääntöaukko umpeen ompelukoneen suoralla ompeleella.

14 Hiharesorit

- Taita hiharesori leveyssuunnassa kaksin kerroin oikeat puolet vastakkain. Ompele sivusauma.
- Käännä resori kaksin kerroin renkaaksi nurjat puolet vastakkain.
- Aseta resori kädentielle oikeat puolet vastakkain, kohdista saumat ja ompele.

15 Päällitikkaus

- Silitä höyrysilitysraudalla vetoketjun reuna ja huppu mahdollisimman sileäksi, mikäli materiaali kestää silityksen.
- Ompele ompelukoneen suoralla ompeleella noin 1cm päästä vetoketjun ja hupun reunasta.

HOUSUT

Kaavanosat ja leikkaaminen

Verkkarista tai joustocollegesta

- 2kpl leveämpi **TAI** kapeampi housu etupuntti peilikuvana.
- 2kpl leveämpi **TAI** kapeampi housu takapuntti peilikuvana.

Ribbiresorista tai resorista

- 2kpl lahkeen suu taitteelta.
- 1kpl leveämpi **TAI** kapeampi vyötärökaitale taitteelta.

Kuminauhaa

- 50-100cm
-Mittaa tarvittava kuminauha lapsen ja kuminauhan elastisuuden ja leveyden mukaan sopivaksi.

Lisäksi halutessasi taskut

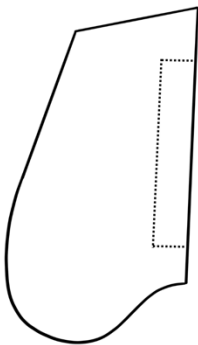
- verkkarista, joustocollegesta tai trikoosta
- 4kpl housu taskupussi, joista 2kpl peilikuvana.

Kaavoissa ei ole saumanvaroja, lisää ne leikatessa kohtiin, joihin tulee sauma eli jokaiseen leikkaamaasi kohtaan.

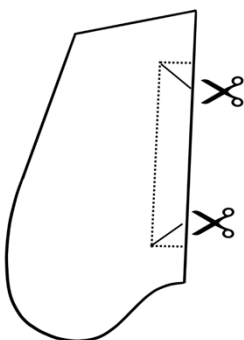
Saumavaran on hyvä olla 1cm, jos ompelet ompelukoneella, jolloin ompelet painijalan etäisyydeltä. Saumurilla ommeltaessa jätä saumavara noin 0,7cm ja anna saumurin leikkuupinnan vain viistää kankaan reunaa. Jos saumurilla ommeltaessa annat leikkuupinnan leikata kangasta enemmän lisää saumanvaraa hieman.

1 Taskut (jos olet ne valinnut)

- Aseta taskupussi ja etupuntti oikeat puolet vastakkain. Huomioi etupuntissa ja taskuissa olevat kohdistusmerkit.
- Ompele taskun suu kuvan mukaisesti ompelukoneen suoralla ompeleella:



- Leikkaa kulmiin aukileikkaukset kuvan mukaisesti:



- Käännä taskupussi etupuntin toiselle puolelle.
- Päällitikkaa taskun suu ompelukoneen suoralla ompeleella noin 1cm päästä reunasta.
- Ota toinen taskupussi. Aseta se ja etupunttiin kiinnitetty taskupussi oikeat puolet vastakkain.
- Ompele taskupussi (pitkä kaareva reuna).

2 Taskupussin aputikkaukset

- Aputikkaa suoralla ompeleella taskupussin yläreuna ja sivureuna kiinni etukappaleeseen. Tämä helpottaa ompelua myöhemmässä vaiheessa.
- Toista vaiheet 1 ja 2 toiselle etu puntille.

3 Etu- ja takakappale

- Aseta etu puntti ja taka puntti oikeat puolet vastakkain. Ompele lahkeen sisäsauma ja ulkosauma.
- Toista toiselle lahkeelle.

4 Haarasauma

- Käännä toinen lahje oikein päin.
- Aseta oikein päin oleva lahje nurinpäin olevan lahkeen sisään oikeat puolet vastakkain.
- Kohdista haarasta ja ompele haarasauma.
- Käännä housut oikein päin.

5 Kuminauha

- Mittaa vyötärölle napakasti istuva kuminauhan mitta.
- Ompele kuminauhan renkaaksi ompelemalla kuminauhan päät yhteen.

6 Vyötärökaitale

- Taita vyötärökaitale leveyssuunnassa kaksin kerroin oikeat puolet vastakkain. Ompele sivusauma.
- Käännä vyötärökaitale kaksin kerroin nurjat puolet vastakkain.
- Aseta vyötärökaitale oikeat puolet vastakkain housujen vyötärölle. Aseta kuminauha vyötärökaitaleen sisään. Kohdista saumat. Ompele vyötärökaitale housujen vyötärölle.

7 Lahjeresori

- Taita lahjeresori leveyssuunnassa kaksin kerroin oikeat puolet vastakkain. Ompele sivusauma.
- Käännä resori kaksin kerroin nurjat puolet vastakkain.
- Aseta resori lahkeensuulle oikeat puolet vastakkain, kohdista saumat ja ompele.



Housut

Koko	Kangas lev. 140cm	Resori lev. 90cm
74	50	30
80	60	30
86	60	30
92	60	30
98	70	30
104	70	40
110	80	40
116	80	40
122	80	40
128	90	40
134	90	40
140	100	40
146	100	40
152	110	40
158	110	40
164	110	40
170	120	40



Takki hupulla

Koko	Kangas lev. 140cm	Resori lev. 90cm
74	90	40
80	90	40
86	90	40
92	100	40
98	100	40
104	100	40
110	120	40
116	120	40
122	120	40
128	130	40
134	140	40
140	140	40
146	140	40
152	150	40
158	160	40
164	170	40
170	180	40



Takki hupulla + housut

Koko	Kangas lev. 140cm	Resori lev. 90cm
74	110	60
80	110	60
86	120	60
92	130	60
98	130	60
104	140	60
110	150	60
116	160	60
122	170	60
128	180	60
134	190	60
140	200	60
146	210	60
152	230	60
158	240	70
164	250	70
170	260	70



Takki resorikauluksella

Koko	Kangas lev. 140cm	Resori lev. 90cm
74	70	40
80	70	40
86	70	40
92	80	40
98	80	40
104	80	40
110	90	40
116	90	40
122	100	40
128	110	40
134	110	40
140	120	40
146	120	40
152	130	40
158	130	50
164	140	50
170	150	50



Takki resorikauluksella + housut

Koko	Kangas lev. 140cm	Resori lev. 90cm
74	90	60
80	100	60
86	100	60
92	110	60
98	110	60
104	120	60
110	130	60
116	140	70
122	150	70
128	150	70
134	160	70
140	170	70
146	180	70
152	200	70
158	200	70
164	220	70
170	230	70