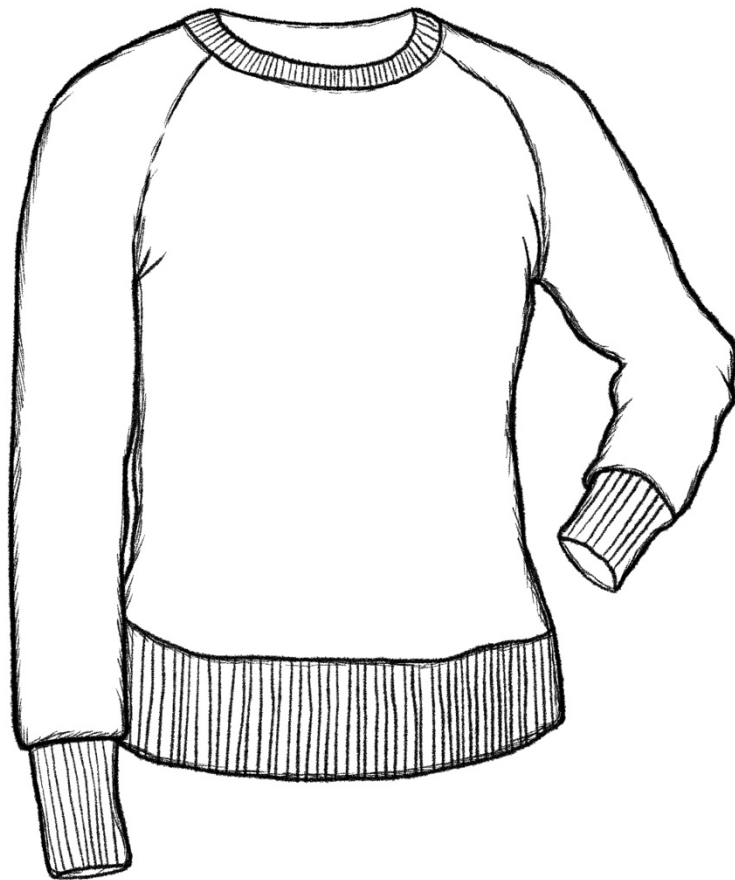


Miisa

Naisten collegepaita

Koot 32 - 52



MATERIAALIT JA OMPELUKAAVA

Tämä kaava on tarkoitettu joustocollegelle, mutta myös vahvempi joustava trikoo ja merinovilla käy tälle kaavalle.

Huolitteluun tarvitset ribbiresoria tai resoria.

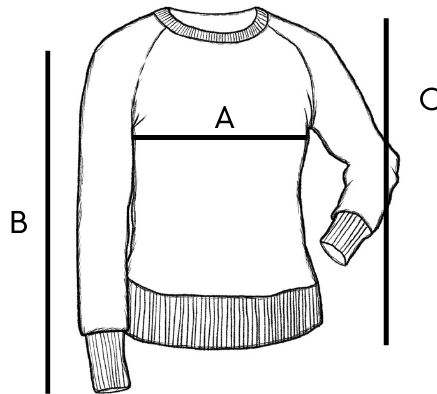
Menekin kankaisiin löydät viimeiseltä sivulta.

Kaavasta löydät ohjeen mukavasti istuvaan collegepaitaan. Hihoissa on raglansauga ja korkea resori vyötäröllä.

Valitse kaavasta se koko, jota normaalisti käytät. Kaavasta luultavasti löytyy useampi sopiva koko, josta oman mieltymyksen mukaan voi valita väljyyden. Koko 36 vastaa kokoa S ja se on käytössä esimerkiksi rinnan ympäryksellä 90cm. Koko S vastaa lastenkaavan kokoa 170. Lisää koon valinnasta seuraavalla sivulla.

Kaikki kankaat kannattaa pestä ennen ompelua, jolloin ne eivät enää kutistu ompelun jälkeen. Pesemättömänä ommeltu vaate saattaa kutistua jopa 1 koon pesun jälkeen. Kankaat kutistuvat yleensä eri suhteessa pituus- kuin leveyssuunnassa, joten kutistuminen ei tapahdu tasaisesti ja vaate ei välttämättä istu parhaalla mahdollisella tavalla, jos kangasta ei ole pesty ennen ompelua.

Alta löydät valmiin vaatteiden mittoja jokaisessa kaava-arkin kokoisessa vaatteessa.



Koko	32	34	36	38	40	42	44	46	48	50	52
A kainalo-kainalo (cm)	40	41	43	46	48	50	51	53	57	60	62
B hiha (cm)	59	59	59	59,5	60	60,5	61	61,5	61,5	61,5	61,5
C olka-helma (cm)	57,5	58,5	60	61	62	63	64	65	66,5	68,5	70,5

OIKEAN KOON VALINTA

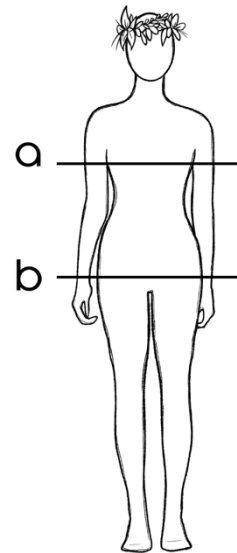
NAINEN, yläosa

Oikean koon valintaan vaikuttaa moni asia, mutta lähtökohtaisesti kannattaa valita se koko, jota normaalisti vaatteista käyttää ja vertailee kaava-arkilla olevia kaavan mittoja oman vartalon mittoihin. Ompelukaavojen kaavoituksessa on käytetty apuna pohjoismaista mitoitustajärjestelmää, joka pohjautuu mm. Naisten mittataulukkoon N-2001, joka on käytössä useissa kotimaisissa ompelukaavoja ja/tai vaatteita valmistavissa yrityksissä. Kaavoissa on ajateltu vaatteiden käyttäjän pituus 168cm +/- 4cm. Kaavat ovat sarjottu koosta 36, jolloin rinnan ympäryys on 90cm ja väljyysvara rinnan ympäryksen kohdalla -3cm. Väljyysvara muuttuu joustavista kankaista ommellessa kokojen välillä, ks. taulukko.

Mittaaminen

Mittaamisessa kannattaa käyttää apuna toista henkilöä tai peiliä varmistaakseen, että mittanauha kulkee oikeista kohdista. Mittanauhaa ei kiristetä, mutta mitan on hyvä olla napakka.

a. Rinnan ympäryys mitataan vaakasuoraan rinnan korkeimmalta kohdalta vartalon ympäri.



Mittataulukko

Olemme koonneet alla olevaan taulukkoon suuntaa antavasti kaavoituksessa apuna käytettyjä mittoja sekä Ommelkupan kaavoilla ommelleiden asiakkaiden omia kokemuksia koosta, jonka he ovat valinneet omalle rinnan ympärykselle. Oikean koon löytämiseen vaikuttaa myös oma mieltymys vaatteiden väljyydestä. Mittataulukosta löydät myös väljyysvaran rinnan ympäryksen kohdalla.

Rinnan ympäryys (cm)	76	78	80	82	84	86	88	90	92	94	96	98	100	102	104	106	108	110	112	114	116	118	120	122	124	126	128	130	132	134	136	138	140
Suuntaa antava koko	32			34			36		38		40			42		44			46		48				50						52		
Suuntaa antava väljyysvara	-2			-2			-3		-3		-4			-5		-5			-6		-9				-12						-15		
Koon valinnan aputaulukko (Mukana asiakaskokemukset)	32	32																															
		34	34	34	34																												
				36	36	36	36																										
								38	38	38	38	38																					
										40	40	40	40																				
													42	42	42	42																	
															44	44	44	44	44														
																			46	46	46	46											
																				48	48	48	48										
																						50	50	50	50	50							
																												52	52	52	52	52	

COLLEGEPAITA

Kaavanosat ja leikkaaminen

Joustocollegesta

- 1kpl etukappale taitteelta.
- 1kpl takakappale taitteelta.
- 2kpl hiha peilikuvana.

Ribbiresorista tai resorista

- 2kpl hihansuu.
- 1kpl pääntiekaitale taitteelta.
- 1kpl helmakaitale taitteelta.

Kaavoissa ei ole saumanvaroja, lisää ne leikatessa kohtiin, joihin tulee sauma eli jokaiseen leikkaamaasi kohtaan.

- Älä lisää resoreihin saumavaraa.

Saumavaran on hyvä olla 1cm, jos ompelet ompelukoneella, jolloin ompelet painijalan etäisyydeltä. Saumurilla ommeltaessa jätä saumavara noin 0,7cm ja anna saumurin leikkuupinnan vain viistää kankaan reunaa. Jos saumurilla ommeltaessa annat leikkuupinnan leikata kangasta enemmän lisää saumavaraa hieman.

1 Hihat

- Aseta hihat etukappaleelle oikeat puolet vastakkain. Kohdista hakkimerkit.
- Ompele raglansauma.
- Aseta hihat yksi kerrallaan takakappaleelle oikeat puolet vastakkain. Ompele raglansauma.

2 Sivusauma

- Aseta etukappale ja takakappale oikeat puolet vastakkain. Kohdista kappaleet kainalosta.
- Ompele sivusauma aloittaen hihansuusta ja päättäen helmaan.

3 Hiharesori

- Taita hiharesori leveyssuunnassa kaksin kerroin oikeat puolet vastakkain. Ompele sivusauma.
- Käännä resori kaksin kerroin nurjat puolet vastakkain.
- Aseta resori kädentielle, kohdista saumat ja ompele.

4 Pääntieresori

- Taita kaitale leveyssuunnassa kaksin kerroin oikeat puolet vastakkain. Ompele sivusauma.
- Taita kaitale renkaaksi kaksin kerroin nurjat puolet vastakkain. Aseta resori pääntielle oikeat puolet vastakkain ja ompele.
- Halutessasi päällitikkaa kaksoisneulalla tai peitetikkikoneella pääntiekaitaleen ja pääntien sauman päältä.

5 Helmaresori

- Taita helmaresori leveyssuunnassa kaksin kerroin oikeat puolet vastakkain. Ompele sivusauma.
- Käännä resori kaksin kerroin nurjat puolet vastakkain.
- Aseta resori helmaan, kohdista sivusaumat ja ompele.



Koko	Kangas lev. 140cm	Kangas lev. 170cm	Resori lev. 100cm
32	120	80	40
34	120	80	40
36	120	80	40
38	120	80	40
40	130	100	40
42	130	110	40
44	130	120	40
46	130	120	50
48	130	130	50
50	140	130	50
52	150	140	50