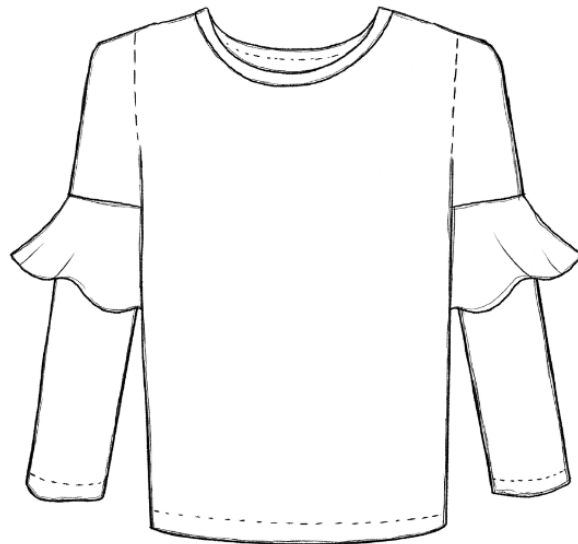


Kuunsäde

Lasten lyhyt- ja pitkähihainen paita

Erilaisia variaatioita

74 - 170



MATERIAALIT JA OMPELUKAAVA

Tämä kaava on tarkoitettu trikoolle, mutta myös ohuet muutkin materiaalit käyvät tälle kaavalle. Huolitteluun tarvitset trikookaitaleen tai resoria. Menekin kankasiin löydät viimeiseltä sivulta.

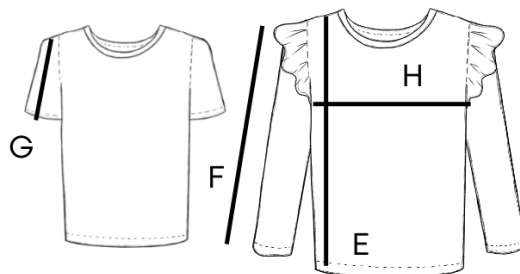
Kaavasta löydät ohjeen lasten lyhyt- ja pitkähihaiseen paitaan. Voit halutessasi lisätä erilaisia volankeja ("frilloja") näiden ohjeiden mukaisesti esimerkiksi pänttielle tai hihaan.

Valitse kaavasta oikea koko lapsen pituuden mukaan. Voit verrata jo kaapissa olevia vaatteita alla olevan taulukon mittoihin valmiista vaatteesta.

Kaikki kankaat kannattaa pestä ennen ompelua, jolloin ne eivät enää kutistu ompelun jälkeen. Pesemättömänä ommeltu vaate saattaa kutistua jopa 1 koon pesun jälkeen. Kankaat kutistuvat yleensä eri suhteessa pituus- kuin leveyssuunnassa, joten kutistuminen ei tapahdu tasaisesti ja vaate ei välttämättä istu parhaalla mahdollisella tavalla, jos kangasta ei ole pesty ennen ompelua.

Alta löydät valmiin vaatteiden mittoja jokaisessa kaava-arkin kokoisessa vaatteesta.

Kuunsäde
Suuntaa antavat
mitat valmiista
vaatteesta



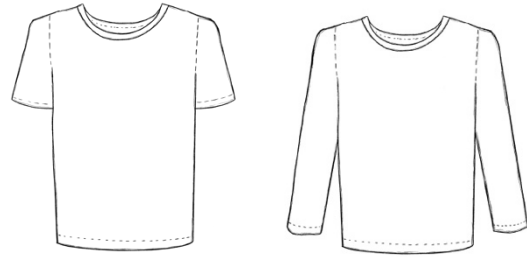
Koko	74	80	86	92	98	104	110	116	122	128	134	140	146	152	158	164	170
E Olka-helma (cm)	32	34	36	38	40	42	44	46	48	50	52	54	56	59	60	63	65
F Pitkähiha (cm)	28,0	29,8	31,5	33,5	35,0	37,0	39,0	40,5	42,5	44,0	46,0	48,0	50,0	52,5	55,0	57,0	59,5
G Lyhythiha (cm)	9,5	10	10,5	11	11,5	12	12,5	13	13,5	14	14,5	15	15,5	16	16,5	17	17,5
H Rinnanympärys/2 (cm)	24,8	25,8	26,8	27,8	28,6	29,8	30,6	31,6	32,6	33,6	34,8	35,6	37,0	38,6	40,2	41,6	43,2

LYHYT- TAI PITKÄHIHAINEN PAITA

Kaavanosat ja leikkaaminen

Trikoosta

- 1kpl etukappale taitteelta.
- 1kpl takakappale taitteelta.
- 2kpl lyhyt- tai pitkähiha peilikuvana.



Trikoosta tai resorista

- 1kpl päntiekaitale
- Kaitaleen on hyvä olla leveydeltä noin 0,75 x päntien ympärys ja korkeudelta noin 3cm.

Kaavoissa ei ole saumanvaroja, lisää ne leikatessa kohtiin, joihin tulee sauma eli jokaiseen leikkaamaasi kohtaan.

- Älä lisää päntiellen saumavaroja.
- Lisää helmaan yhteensä 3cm taitevara.
- Lisää hihansuihin yhteensä 2cm taitevara.

Saumavaran on hyvä olla 1cm, jos ompelet ompelukoneella, jolloin ompelet painijalan etäisyydeltä. Saumurilla ommeltaessa jätä saumavara noin 0,7cm ja anna saumurin leikkuupinnan vain viistää kankaan reunaa. Jos saumurilla ommeltaessa annat leikkuupinnan leikata kangasta enemmän lisää saumavaraa hieman.

1 Olkasaumat

- Aseta paidan etu- ja takakappale oikeat puolet vastakkain.
- Ompele olkasaumat.
(Jos huolittelet päntien kantinkääntäjällä, jätä toinen olkasauma ompelematta, huolittele päntie ja sitten ompele toinen olkasauma kiinni.)

2 Päntie

- Mittaa päntie mittanauhalla. Leikkaa päntie mitta x 0,75 ja noin 3cm korkea kaitale. Tähän ei tarvitse enää lisätä saumavaroja.
- Taita kaitale leveyssuunnassa kaksin kerroin oikeat puolet vastakkain. Ompele sivusauma.
- Taita kaitale renkaaksi kaksin kerroin nurjat puolet vastakkain. Aseta päntiellen oikeat puolet vastakkain ja ompele.

3 Hihat

- Aseta hiha käden tielle oikeat puolet vastakkain. Kohdista hakkimerkit ja ompele.

4 Sivusaumat

- Aseta etukappale ja takakappale oikeat puolet vastakkain. Kohdista kappaleet kainalosta.
- Ompele sivusauma aloittaen hihansuusta ja päättäen helmaan.

5 Helman käänne

- Käännä paita nurinpäin.
- Taita helman reunaa taitevaran verran (3cm) nurjalle. Ompele taitteen päältä ompelukoneen kaksoisneulalla paidan oikealta puolelta.

6 Hihojen käänne

- Pidä paita nurinpäin.
- Taita hihan reunaa taitevaran verran (2cm) nurjalle. Ompele taitteen päältä ompelukoneen kaksoisneulalla hihan oikealta puolelta.

LYHYT- TAI PITKÄHIHAINEN PAITA KÄDENTIEN FRILLALLA

Kaavanosat ja leikkaaminen

Trikoosta

- 1kpl etukappale taitteelta.
- 1kpl takakappale taitteelta.
- 2kpl lyhyt- tai pitkähiha peilikuvana.
- 2kpl hihafrilla taitteelta.



Trikoosta tai resorista

- 1kpl pääntiekaitale
 - Kaitaleen on hyvä olla leveydeltä noin 0,75 x pääntien ympärys ja korkeudelta noin 3cm.

Framilon nauhaa

- 80cm
 - Rypytyksen hihafrillaan voi tehdä myös ompelukoneella. Ompele pitkällä tikinpituudella suoraan ommelta löyhällä langankireydellä. Ota kiinni alalangasta ja rypytä hihafrilla oikean mittaiseksi.

Kaavoissa ei ole saumanvaroja, lisää ne leikatessa kohtiin, joihin tulee sauma eli jokaiseen leikkaamaasi kohtaan.

- Älä lisää pääntielle saumavaroja.
- Lisää helmaan yhteensä 3cm taitevara.
- Lisää hihansuihin yhteensä 2cm taitevara.
- Hihafrillan ulkoreuna: Rullapäärme: ei saumavaraa **TAI** taite: yhteensä 2cm taitevara.

Saumavaran on hyvä olla 1cm, jos ompelet ompelukoneella, jolloin ompelet painijalan etäisyydeltä. Saumurilla ommeltaessa jätä saumavara noin 0,7cm ja anna saumurin leikkuupinnan vain viistää kankaan reunaa. Jos saumurilla ommeltaessa annat leikkuupinnan leikata kangasta enemmän lisää saumanvaraa hieman.

1 Olkasaumat

- Aseta paidan etu- ja takakappale oikeat puolet vastakkain.
- Ompele olkasaumat.
(Jos huolittelet pääntien kantinkääntäjällä, jätä toinen olkasauma ompelematta, huolittele pääntie ja sitten ompele toinen olkasauma kiinni.)

2 Pääntie

- Mittaa pääntie mittanauhalla. Leikkaa pääntie mitta x 0,75 ja noin 3cm korkea kaitale. Tähän ei tarvitse enää lisätä saumavaroja.
- Taita kaitale leveyssuunnassa kaksin kerroin oikeat puolet vastakkain. Ompele sivusauma.
- Taita kaitale renkaaksi kaksin kerroin nurjat puolet vastakkain. Aseta pääntielle oikeat puolet vastakkain ja ompele.

3 Hihafrillan huolittelu

Huolittele hihafrilla valintasi mukaan:

- Rullapäärme: Rullapäärmää hihafrillan ulkoreuna
- Taite: Taita hihafrillan ulkoreunaa taitevaran verran (2cm) nurjalle. Ompele taitteen päältä ompelukoneen kaksoisneulalla hihafrillan oikealta puolelta.

4 Hihafrilla

- Mittaa oikean mittanen framilon nauha kaavassa olevien hakkimerkkien mukaan.
- Aseta venyttäen framilon nauha hihafrillan nurjalle puolelle ja ompele kapealla siksakilla.
- Aseta hihafrilla hakkimerkkien mukaisesti kädentielle.

5 Hiha

- Aseta hiha käden tielle oikeat puolet vastakkain. Kohdista hakkimerkit ja ompele sekä hiha että hihafrilla yhtä aikaa kädentielle.

6 Sivusaumat

- Aseta etukappale ja takakappale oikeat puolet vastakkain. Kohdista kappaleet kainalosta.
- Ompele sivusauma aloittaen hihansuusta ja päättäen helmaan.

7 Helman käänne

- Käännä paita nurinpäin.
- Taita helman reunaa taitevaran verran (3cm) nurjalle. Ompele taitteen päältä ompelukoneen kaksoisneulalla paidan oikealta puolelta.

8 Hihojen käänne

- Pidä paita nurinpäin.
- Taita hihan reunaa taitevaran verran (2cm) nurjalle. Ompele taitteen päältä ompelukoneen kaksoisneulalla hihan oikealta puolelta.

LYHYT- TAI PITKÄHIHAINEN PAITA KAULUSVOLANGILLA

Kaavanosat ja leikkaaminen

Trikoosta

- 1kpl etukappale taitteelta. Leikkaa etukappale kahtia kaulusvolangin kohdalta.
- 1kpl takakappale taitteelta. Leikkaa takakappale kahtia kaulusvolangin kohdalta.
- 2kpl lyhyt- tai pitkähiha peilikuvana.
- 1kpl kaulusvolanki etupääntie taiteelta.
- 1kpl kaulusvolanki takapääntie taitteelta.



Trikoosta tai resorista

- 1kpl pääntiekaitale
 - Kaitaleen on hyvä olla leveydeltä noin 0,75 x pääntien ympärys ja korkeudelta noin 3cm.

Kaavoissa ei ole saumanvaroja, lisää ne leikatessa kohtiin, joihin tulee sauma eli jokaiseen leikkaamaasi kohtaan.

- Älä lisää pääntielle saumavaroja.
- Lisää helmaan yhteensä 3cm taitevara.
- Lisää hihansuihin yhteensä 2cm taitevara.
- Kaulusvolangin ulkoreuna: Rullapäärme: ei saumavaraa **TAI** taite: yhteensä 2cm taitevara.

Saumavaran on hyvä olla 1cm, jos ompelet ompelukoneella, jolloin ompelet painijalan etäisyydeltä. Saumurilla ommeltaessa jätä saumavara noin 0,7cm ja anna saumurin leikkuupinnan vain viistää kankaan reunaa. Jos saumurilla ommeltaessa annat leikkuupinnan leikata kangasta enemmän lisää saumanvaraa hieman.

1 Olkasaumat pääntien puoli = YLEMPI VARTALO-OSA

- Ota paidan etu- ja takakappaleen pienemmät eli pääntien puoleiset kappaleet.
- Aseta kappaleet oikeat puolet vastakkain.
- Ompele olkasaumat.
(Jos huolittelet pääntien kantinkääntäjällä, jätä toinen olkasauma ompelematta, huolittele pääntie ja sitten ompele toinen olkasauma kiinni.)

2 Pääntie

- Mittaa pääntie mittanauhalla. Leikkaa pääntie mitta x 0,75 ja noin 3cm korkea kaitale. Tähän ei tarvitse enää lisätä saumavaroja.
- Taita kaitale leveyssuunnassa kaksin kerroin oikeat puolet vastakkain. Ompele sivusauma.
- Taita kaitale renkaaksi kaksin kerroin nurjat puolet vastakkain. Aseta pääntielle oikeat puolet vastakkain ja ompele.

3 Olkasaumat isommat kappaleet = ALEMPI VARTALO-OSA

- Ota paidan jäljellä olevat eli isommat etu- ja takakappaleet
- Aseta kappaleet oikeat puolet vastakkain.

- Ompele olkasaumat.

4 Kaulusvolanki

- Aseta kaulusvolanki etupääntie ja kaulusvolanki takapääntie oikeat puolet vastakkain.
- Ompele olkasaumat.

Huolittele kaulusvolanki valintasi mukaan:

- Rullapäärme: Rullapäärmää kaulusvolangin ulkoreuna.
- Taite: Taita kaulusvolangin ulkoreunaa taitevaran verran (2cm) nurjalle. Ompele taitteen päältä ompelukoneen kaksoisneulalla kaulusvolangin oikealta puolelta.

5 Kaulusvolangin kiinnittäminen

- Aseta kaulusvolanki oikeat puolet vastakkain ylempään vartalo-osaan ja ompele.
- Aseta ylempi vartalo-osa ja alempi varatalo-osa oikeat puolet vastakkain ja ompele.

6 Hihat

- Aseta hiha käden tielle oikeat puolet vastakkain. Kohdista hakkimerkit ja ompele.

7 Sivusaumat

- Aseta etukappale ja takakappale oikeat puolet vastakkain. Kohdista kappaleet kainalosta.
- Ompele sivusauma aloittaen hihansuusta ja päättäen helmaan.

8 Helman käänne

- Käännä paita nurinpäin.
- Taita helman reunaa taitevaran verran (3cm) nurjalle. Ompele taitteen päältä ompelukoneen kaksoisneulalla paidan oikealta puolelta.

9 Hihojen käänne

- Pidä paita nurinpäin.
- Taita hihan reunaa taitevaran verran (2cm) nurjalle. Ompele taitteen päältä ompelukoneen kaksoisneulalla hihan oikealta puolelta.

LYHYT- TAI PITKÄHIHAINEN PAITA ETU- JA TAKAKAPPALEEN VOLANGILLA

Kaavanosat ja leikkaaminen

Trikoosta

- 1kpl etukappale taitteelta. Leikkaa etukappale kahtia pystyviivan kohdalta (volangin pää).
- 1kpl takakappale taitteelta. Leikkaa etukappale kahtia pystyviivan kohdalta (volangin pää).
- 2kpl lyhyt- tai pitkähiha peilikuvana.
- 4kpl volanki etu- ja takakappale, joista 2kpl peilikuvana.



Trikoosta tai resorista

- 1kpl pääntiekaitale
 - Kaitaleen on hyvä olla leveydeltä noin 0,75 x pääntien ympäryys ja korkeudelta noin 3cm.

Kaavoissa ei ole saumanvaroja, lisää ne leikatessa kohtiin, joihin tulee sauma eli jokaiseen

leikkaamaasi kohtaan.

- Älä lisää pääntielle saumavaroja.
- Lisää helmaan yhteensä 3cm taitevara.
- Lisää hihansuihin yhteensä 2cm taitevara.
- Älä lisää volangin ulkoreunaan saumavaraa.

Saumavaran on hyvä olla 1cm, jos ompelet ompelukoneella, jolloin ompelet painijalan etäisyydeltä. Saumurilla ommeltaessa jätä saumavara noin 0,7cm ja anna saumurin leikkuupinnan vain viistää kankaan reunaa. Jos saumurilla ommeltaessa annat leikkuupinnan leikata kangasta enemmän lisää saumanvaraa hieman.

1 Olkasaumat sisemmät kappaleet = SISEMPI VARTALO-OSA

- Ota paidan taitteella olevat eli sisemmät etu- ja takakappale.
- Aseta kappaleet oikeat puolet vastakkain.
- Ompele olkasaumat.
(Jos huolittelet pääntien kantinkääntäjällä, jätä toinen olkasauma ompelematta, huolittele pääntie ja sitten ompele toinen olkasauma kiinni.)

2 Pääntie

- Mittaa pääntie mittanauhalla. Leikkaa pääntie mitta x 0,75 ja noin 3cm korkea kaitale. Tähän ei tarvitse enää lisätä saumavaroja.
- Taita kaitale leveyssuunnassa kaksin kerroin oikeat puolet vastakkain. Ompele sivusauma.
- Taita kaitale renkaaksi kaksin kerroin nurjat puolet vastakkain. Aseta pääntielle oikeat puolet vastakkain ja ompele.

3 Olkasaumat ulommat kappaleet = ULOMPI VARTALO-OSA

- Ota paidan ulommat etu- ja takakappaleet-
- Aseta ulompi etu- ja ulompi takakappale oikeat puolet vastakkain. Ompele olkasauma.

4 Volanki etu- ja takakappale

- Aseta 2kpl volankeja oikeat puolet vastakkain. Ompele olkasauma.

Huolittele volanki:

- Rullapäärme: Rullapäärmää volangin ulkoreuna.
- Taite: Taita kaulusvolangin ulkoreunaa taitevaran verran (2cm) nurjalle. Ompele taitteen päältä ompelukoneen kaksoisneulalla kaulusvolangin oikealta puolelta. Volankiin ei ole jätetty taitevaraa, joten volangista tulee hieman pienempi taittamalla reuna.
- Trikoosta tehdyn volangin voi jättää myös huolittelematta (ei purkaannu).

5 Volangin kiinnittäminen

- Aseta volanki ja sisempi vartalo-osa oikeat puolet vastakkain. Kohdista hakkimerkit (volangin päät ja olkasauma).
- Aseta ulompi vartalo-osa ja sisempi vartalo-osa oikeat puolet vastakkain. Kohdista hakkimerkit (volangin päät ja olkasauma).
- Ompele. Volanki jää kappaleiden väliin ja kiinnittyy samalla.

3 Hihat

- Aseta hiha käden tielle oikeat puolet vastakkain. Kohdista hakkimerkki ja ompele.

4 Sivusaumat

- Aseta etukappale ja takakappale oikeat puolet vastakkain. Kohdista kappaleet kainalosta.
- Ompele sivusauma aloittaen hihansuusta ja päättären helmaan.

5 Helman käänne

- Käännä paita nurinpäin.
- Taita helman reunaa taitevaran verran (3cm) nurjalle. Ompele taitteen päältä ompelukoneen kaksoisneulalla paidan oikealta puolelta.

6 Hihojen käänne

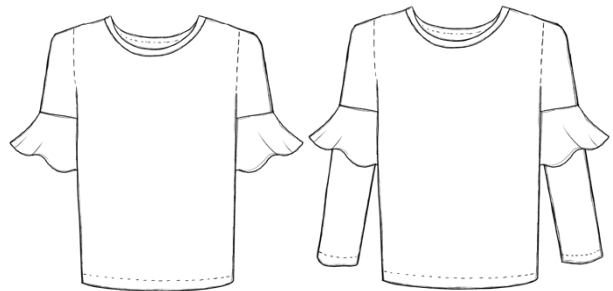
- Pidä paita nurinpäin.
- Taita hihan reunaa taitevaran verran (2cm) nurjalle. Ompele taitteen päältä ompelukoneen kaksoisneulalla hihan oikealta puolelta.

LYHYT- TAI PITKÄHIHAINEN PAITA HIHAVOLANGILLA

Kaavanosat ja leikkaaminen

Trikoosta

- 1kpl etukappale taitteelta.
- 1kpl takakappale taitteelta.
- 2kpl pitkähiha peilikuvana. Leikkaa hiha kahtia hihavolanki kohdasta.
- 2 kpl hihavolanki taitteelta.



Trikoosta tai resorista

- 1kpl päntiekaitale
 - Kaitaleen on hyvä olla leveydeltä noin 0,75 x päntien ympärys ja korkeudelta noin 3cm.

Kaavoissa ei ole saumanvaroja, lisää ne leikatessa kohtiin, joihin tulee sauma eli jokaiseen leikkaamaasi kohtaan.

- Älä lisää päntielle saumavaroja.
- Lisää helmaan yhteensä 3cm taitevara.
- Lisää hihansuihin yhteensä 2cm taitevara.
- Hihavolangin ulkoreuna: Rullapäärme: ei saumavaraa **TAI** taite: yhteensä 2cm taitevara.

Saumavaran on hyvä olla 1cm, jos ompelet ompelukoneella, jolloin ompelet painijalan etäisyydeltä. Saumurilla ommeltaessa jätä saumavara noin 0,7cm ja anna saumurin leikkuupinnan vain viistää kankaan reunaa. Jos saumurilla ommeltaessa annat leikkuupinnan leikata kangasta enemmän lisää saumanvaraa hieman.

1 Olkasaumat

- Aseta paidan etu- ja takakappale oikeat puolet vastakkain.
- Ompele olkasaumat.
(Jos huolittelet pääntien kantinkääntäjällä, jätä toinen olkasauma ompelematta, huolittele pääntie ja sitten ompele toinen olkasauma kiinni.)

2 Pääntie

- Mittaa pääntie mittanauhalla. Leikkaa pääntie mitta x 0,75 ja noin 3cm korkea kaitale. Tähän ei tarvitse enää lisätä saumavaroja.
- Taita kaitale leveyssuunnassa kaksin kerroin oikeat puolet vastakkain. Ompele sivusauma.
- Taita kaitale renkaaksi kaksin kerroin nurjat puolet vastakkain. Aseta pääntielle oikeat puolet vastakkain ja ompele.

3 Hiha kädentielle

- Aseta lyhythiha kädentielle oikeat puolet vastakkain. Kohdista hakkimerkki ja ompele.

4 Sivusaumat

- Aseta etukappale ja takakappale oikeat puolet vastakkain. Kohdista kappaleet kainalosta.
- Ompele sivusauma aloittaen hihansuusta ja päättäen helmaan.

5 Hihan alaosa (pitkähihainen)

- Aseta hihan alaosa oikeat puolet vastakkain ja ompele hihan sisäsauma.

6 Hihavolanki

- Aseta hihavolanki oikeat puolet vastakkain ja ompele sivusauma.

Huolittele volanki:

- Rullapäärmä: Rullapäärmää volangin ulkoreuna.
- Taite: Taita hihavolangin ulkoreunaa taitevaran verran (2cm) nurjalle. Ompele taitteen päältä ompelukoneen kaksoisneulalla hihavolangin oikealta puolelta.
- Trikoosta tehdyn volangin voi jättää myös huolittelematta (ei purkaannu).

7 Hihavolangin kiinnittäminen

- Aseta hihavolanki ja kädentiellä kiinni oleva lyhyt hiha oikeat puolet vastakkain.
- Pitkähihainen: Aseta hihan alaosa ja lyhyt hiha oikeat puolet vastakkain (Älä käännä hihan ala osaa lyhyen hihan päälle vaan käännä paitaosa hihan alaosan päälle, niin asettelu ja ompelu onnistuu helpommin).
- Ompele. Volanki jää kappaleiden väliin ja kiinnittyy samalla.

8 Helman käänne

- Käännä paita nurinpäin.
- Taita helman reunaa taitevaran verran (3cm) nurjalle. Ompele taitteen päältä ompelukoneen kaksoisneulalla paidan oikealta puolelta.

9 Hihojen käänne (pitkähihainen)

- Pidä paita nurinpäin.
- Taita hihan reunaa taitevaran verran (2cm) nurjalle. Ompele taitteen päältä ompelukoneen kaksoisneulalla hihan oikealta puolelta.

Pitkähihainen

Koko	Kankaan lev.
	150cm
74 - 86	50cm
92 - 110	60cm
116 - 140	70cm
146 - 158	80cm
164	90cm
170	100cm



Pitkähihainen
Etu-takavolangilla

Koko	Kankaan lev.
	150cm
74	60cm
80 - 92	70cm
98 - 104	80cm
110 - 116	90cm
122 - 134	100cm
140 - 152	110cm
158	130cm
164 - 170	140cm



Lyhythihainen

Koko	Kankaan lev.
	150cm
74 - 86	50cm
92 - 110	60cm
116 - 140	70cm
146 - 170	80cm



Pitkähihainen
hihafrillalla

Koko	Kankaan lev.
	150cm
74 - 86	50cm
92 - 110	60cm
116 - 140	70cm
146	80cm
152	90cm
158	100cm
164 - 170	120cm



Pitkähihainen
hihavolangilla

Koko	Kankaan lev.
	150cm
74 - 86	50cm
92 - 110	60cm
116 - 128	70cm
134 - 140	80cm
146 - 152	90cm
158 - 164	100cm
170	110cm



Pitkähihainen
kaulusvolangilla

Koko	Kankaan lev.
	150cm
74 - 86	50cm
92 - 98	60cm
104 - 116	70cm
122	80cm
128 - 134	90cm
140 - 152	100cm
158 - 164	110cm
170	120cm

