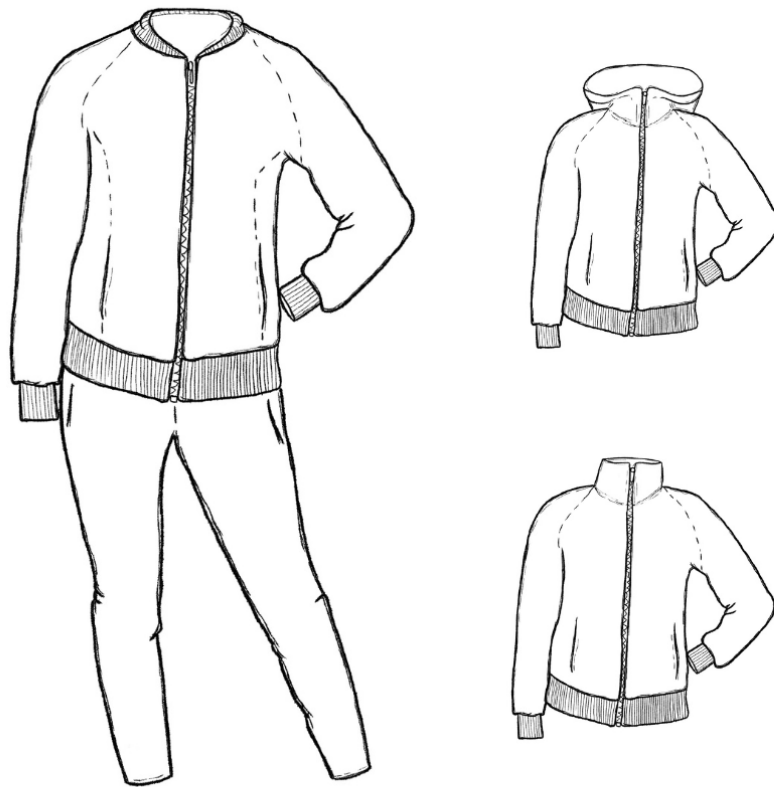


# SUSSU

Naisten verkkatakki  
Koot 32 -52



## SOMESSA

Löydät tällä kaavalla ommeltuja Instagramista #sussutakki ja #ommelkupaakaavat . Voit käyttää näitä tunnisteita jakaessasi kuvia ja tägäämällä meidät mukaan @ommelkupa, niin mekin löydämme sinut! ☺

Facebookista löydät valmiita ompeluita kirjoittamalla hakukenttään Ommelkupa Sussu.

## MATERIAALIT JA OMPELUKAAVA

Tämä kaava on tarkoitettu joustavalle verkkarille ja joustocollegelle.

Huolteluun tarvitset ribbiresoria tai resoria.

Menekin kankaisiin löydät viimeiseltä sivulta.

Kaavasta löydät ohjeen taskulliseen ja taskuttomaan takkiin. Taskullisen takin taskussa ei ole vetoketjua tämän ohjeen mukaan. Takissa on muotoiltu etukappale, joka koostuu kahdesta kaavanosasta ja näin takki on sopivan istuva malliltaan.

Pääntielle on valittavissa korkea kaulus, bomber kaulus tai huppu.

Vetoketju ommellaan käyttäen alavaraa ja vetoketjuvalinnassa täytyy huomioida, että valitsee sellaisen vetoketjun, jonka voi katkaista ja jonka päältä voi ommella, sillä vetoketju päät käännetään yläreunasta alavaran sisään. Tällainen on esimerkiksi 4-6mm muovinen spiraalivetoketju.

Kaikki kankaat kannattaa pestä ennen ompelua, jolloin ne eivät enää kutistu ompelun jälkeen. Pesemättömänä ommeltu vaate saattaa kutistua jopa 1 koon pesun jälkeen. Kankaat kutistuvat yleensä eri suhteessa pituus- kuin leveysuunnassa, joten kutistuminen ei tapahdu tasaisesti ja vaate ei välttämättä istu parhaalla mahdollisella tavalla, jos kangasta ei ole pesty ennen ompelua.

Valitse kaavasta se koko, jota normaalisti käytät. Kaavasta luultavasti löytyy useampi sopiva koko, josta oman mieltymyksen mukaan voi valita väljyyden.



Koko	32	34	36	38	40	42	44	46	48	50	52
A Hiha (cm)	60	61	61	62	63	63	63	64	64	65	65
B Olka-helma (cm)	59	61	61	63	63	64,5	64,5	66,5	66,5	68	68
C Kainalo-kainalo (cm)	45	47	49	51	53	55	57	59	62	65	68

## OIKEAN KOON VALINTA

### NAINEN, yläosa

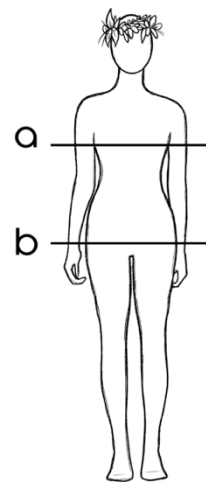
Oikean koon valintaan vaikuttaa moni asia, mutta lähtökohtaisesti kannattaa valita se koko, jota normaalisti vaatteista käyttää ja vertailee kaava-arkilla olevia kaavan mittoja oman vartalon mittoihin. Ompelukaavojen kaavoituksessa on käytetty apuna pohjoismaista mitoitussysteemiä, joka pohjautuu mm. Naisten mittataulukkoon N-2001, joka on käytössä useissa kotimaisissa ompelukaavoja ja/tai vaatteita valmistavissa yrityksissä. Kaavoissa on ajateltu vaatteiden käyttäjän pituus 168cm +/- 4cm.

### Mittaaminen

Mittaamisessa kannattaa käyttää apuna toista henkilöä tai peiliä varmistaakseen, että mittanauha kulkee oikeista kohdista. Mittanauhaa ei kiristetä, mutta mitan on hyvä olla napakka.

a. Rinnan ympäryys mitataan vaakasuoraan rinnan korkeimmalta kohdalta vartalon ympäri.

Huomaa laskea kädet alas ja tarkistaa mittanauhan kulkeminen oikealta kohdalta ennen lukeman lukemista.



### Mittataulukko

Olemme koonneet alla olevaan taulukkoon suuntaa antavasti kaavoituksessa apuna käytettyjä mittoja sekä Ommelkuplan kaavoilla ommelleiden asiakkaiden omia kokemuksia koosta, jonka he ovat valinneet omalle rinnanympärykselle. Oikean koon löytämiseen vaikuttaa myös oma mieltymys vaatteiden väljyydestä.

Rinnanympärys (cm)	76	78	80	82	84	86	88	90	92	94	96	98	100	102	104	106	108	110	112	114	116	118	120	122	124	126	128	130	132	134	136	138	140	
Suuntaa antava koko	32			34			36		38		40			42		44			46			48				50					52			
Koon valinnan aputaulukko	32	32																																
(Mukana asiakaskokemukset)		34	34	34	34																													
					36	36	36	36																										
								38	38	38	38	38																						
										40	40	40	40																					
													42	42	42	42																		
															44	44	44	44	44															
																			46	46	46	46												
																					48	48	48	48										
																							50	50	50	50	50							
																													52	52	52	52	52	

### Väljyysvara

Väljyysvaran rinnanympäryksen kohdalla saat mittaamalla oman rinnanympäryksen ja vertaamalla sitä mittataulukkoon antamaan oikean koon. Ja edelleen vertaamalla mittataulukon antamaa kokoa valmiin vaateen kainalo-kainalo -mittaan.

## TAKKI, ilman taskuja

### Kaavanosat ja leikkaaminen

#### Verkkarista tai joustocollegesta

- 2kpl etukappale taskuton, peilikuvana
- 2kpl sivukappale taskuton, peilikuvana
- 1kpl takakappale, taitteelta
- 2kpl hiha, peilikuvana
- 2kpl alavara, peilikuvana

Lisäksi valintasi mukaan jokin seuraavista verkkarista tai joustocollegesta

- 4kpl huppu, joista 2kpl peilikuvana (2kpl huppu, 2kpl vuori)

#### **TAI**

- 2kpl pystykaulus (1kpl päällinen, 1kpl vuori), taitteelta

#### **TAI** ribbiresorista tai resorista

- 1kpl kaulusresori taitteelta

#### Ribbiresorista tai resorista

- 1kpl helmaresori, taitteelta
- 2kpl hihansuuresori
- Lisäksi ylläolevan valinnan mukaan mahdollinen kaulusresori

Kaavoissa ei ole saumanvaroja, lisää ne leikatessa kohtiin, joihin tulee sauma eli jokaiseen leikkaamaasi kohtaan. Lisää yhteensä 2cm saumavara kappaleiden reunaan, joihin vetoketju kiinnitetään: takin etukappaleiden keskietu, alavaran vetoketjureuna, hupun ja pystykauluksen etureuna.

Saumavaran on hyvä olla 1cm, jos ompelet ompelukoneella, jolloin ompelet painijalan etäisyydeltä. Saumurilla ommeltaessa jätä saumavara noin 0,7cm ja anna saumurin leikkuupinnan vain viistää kankaan reunaa. Jos saumurilla ommeltaessa annat leikkuupinnan leikata kangasta enemmän lisää saumavaraa hieman.

### **1 Pystykaulus (jos olet sen valinnut)**

- Aseta pystykaulukset oikeat puolet vastakkain. Ompele kaulusten yläreuna yhteen.

### **2 Huppu (jos olet sen valinnut)**

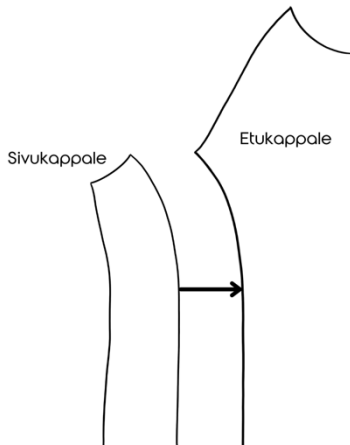
- Aseta hupun vuoret oikeat puolet vastakkain. Ompele korkea lakisauma, jätä jostain kohtaa saumaa noin 5cm ompelematta = kääntöaukko.
- Aseta hupun päälliset oikeat puolet vastakkain. Ompele korkea lakisauma.

Lakisauma



### 3 Etukappaleen sauma

- Aseta takin etukappale ja sivukappale oikeat puolet vastakkain. Ompele pitkä kaareva reuna.



### 4 Hihat

- Aseta hihat etukappaleelle oikeat puolet vastakkain. Kohdista hakkimerkit. Ompele raglansauma. Aseta hihat yksi kerrallaan takakappaleelle oikeat puolet vastakkain ja ompele raglansauma.

### 5 Hihan sisäsaumat

- Aseta etukappaleet ja takakappale oikeat puolet vastakkain. Kohdista kappaleet kainalosta ja ompele sivusauma aloittaen hihansuusta ja päättäen helmaan.

### 6 Hiharesorit

- Taita hiharesori leveyssuunnassa kaksin kerroin oikeat puolet vastakkain. Ompele sivusauma.
- Käännä resori kaksin kerroin nurjat puolet vastakkain.
- Aseta resori kädentielle, kohdista saumat ja ompele.

### 7 Helmaresori

- Aseta helmaresori takin helmaan oikeat puolet vastakkain (resori yksinkerroin). Kohdista kappaleet takasaumasta. Ompele resori kiinni helmaan.

### 8 Pääntie

Aseta pääntielle valitsemasi kappale:

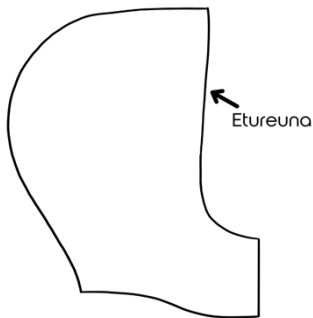
- Kaulusresori: Aseta kaulusresori pääntielle oikeat puolet vastakkain (resori yksinkerroin). Kohdista kappaleet takasaumasta. Ompele resori pääntielle.
- Pystykaulus: Aseta pystykaulus pääntielle oikeat puolet vastakkain (kaulus yksinkerroin). Kohdista kappaleet takasaumasta. Ompele pystykaulus pääntielle.
- Huppu: Aseta hupun päällinen pääntielle oikeat puolet vastakkain. Kohdista kappaleet takasaumasta. Ompele hupun päällinen pääntielle.

### 9 Alavara pääntielle

Aseta alavara valitsemaasi kappaleeseen:

- Kaulusresori: Aseta alavara ja kaulusresori oikeat puolet vastakkain (resori yksinkerroin). Ompele alavara kiinni kaulusresoriin.

- Pystykaulus: Aseta alavara ja pystykaulusen vuori oikeat puolet vastakkain. Ompele alavara kiinni pystykaulusen vuoreen.
- Huppu: Aseta ensin hupun vuori ja päällinen oikeat puolet vastakkain. Ompele etureuna.



- Huppu: Aseta sitten alavara ja hupun vuoren oikeat puolet vastakkain. Ompele alavara kiinni hupun vuoreen.

### 10 Alavara helmaan

- Aseta alavara ja helmaresori oikeat puolet vastakkain (resori yksinkerroin). Ompele alavara kiinni helmaresoriin.

### 11 Alavaran huolittelu ja helmaresorin kääntäminen

- Aseta helmaresorin reuna päällekkäin helmaresorin ja takin sauman kanssa nurjat puolet vastakkain. Kohdista kappaleet takasaumasta.
- Aloita huolittelu saumurilla oikean hihan alavaran yläreunasta.
- Jatka ompelua helmassa niin, että siirryt alavaran kaarteeseen avulla ompelemaan helmaresorin kiinni helmaresorin ja takin saumaan.
- Jatka ompelua vasemman puolen helmaa kohti ja siirry alavaran kaarteeseen avulla huolittelemaan vasemman puolen alavaran reuna ylös asti.
- Jos et huolittele alavaraa saumurilla, kiinnitä kuitenkin helmaresori.

### 12 Vetoketju

- Aseta vetoketju takin keskietureunaan oikeat puolet vastakkain. Kohdista vetoketjun alareuna helmaresorin alareunaan. Vetoketjun yläreuna saa olla liian pitkä, se taitetaan ja leikataan alavaran sisään.
- Harsi vetoketju paikalleen tai kiinnitä kangasteipillä tai -liimalla (suositus)
- Ompele vetoketju ompelukoneella ja käytä vetoketjupaininjalkaa. Ompele vetoketjun puoli ylöspäin.
- Aseta vetoketju alavaran etureunaan oikeat puolet vastakkain.
- Huomaa, että vetoketjun yläreuna kääntyy alavaran sisään.
- Harsi vetoketju paikalleen tai kiinnitä kangasteipillä tai -liimalla (suositus)
- Ompele vetoketju ompelukoneella ja käytä vetoketjupaininjalkaa. Ompele vetoketjun ja etukappaleen puoli ylöspäin samaa ommelta pitkin kuin vetoketjun toinen puoli ommeltiin.
- Ompele vetoketjun toinen reuna samoin.
- (Pura harsinta. Kangasteippi/-liima huuhtoutuu pesussa.)
- Jätä alavaran sisään vetoketjua noin 2cm ja leikkaa ylimääräinen pois (ei kangassaksilla ettei tylsy.)

### 13 Pääntien ja alavaran yläreuna

Aseta valitsemasi kappaleen mukaan:

- Kaulusresori: Aseta alavaran yläreuna raglansaumaan nurjat puolet vastakkain.

- Kaulusresori: Aseta kaulusresorin reuna pääntiensaumaan. Kohdista kappaleet takasaumasta. Ompele alavaran yläreuna ja kaulusresori saumoihin.
- Pystykaulus: Aseta alavaran yläreuna raglansaumaan nurjat puolet vastakkain.
- Pystykaulus: Aseta pystykauluksen vuoren reuna pääntiensaumaan. Kohdista kappaleet takasaumasta. Ompele alavaran yläreuna ja pystykaulus saumoihin.
- Huppu: Aseta alavaran yläreunan oikea puoli raglansaumaan.
- Huppu: Aseta hupun vuoren oikea puoli pääntielle.
- Huppu: Käänä takki hupun sisäpuolelle.
- Huppu: Ompele alavaran yläreuna ja hupun vuori saumoihin.

#### 14 Kääntöaukon sulkeminen (hupullinen)

- Käänä takki oikeinpäin kääntöaukon kautta.
- Taita kääntöaukon reunat sisään ja asettele vastakkain.
- Ompele kääntöaukko umpeen suoralla ompeleella.

#### 15 Huolittelu

- Halutessasi päällitikkaa ompelukoneen suoralla ompeleella vetoketjun reuna ja halutessasi hupun/kauluksen etureuna.

#### TAKKI, taskullinen

##### Kaavanosat ja leikkaaminen

##### Verkkarista tai joustocollegesta

- 2kpl etukappale taskullinen, peilikuvana
- 2kpl sivukappale taskullinen, peilikuvana
- 2kpl taskunpussi sisäpuoli, peilikuvana
- 2kpl taskunpussi ulkopuoli, peilikuvana
- 1kpl takakappale, taitteelta
- 2kpl hiha, peilikuvana
- 2kpl alavara, peilikuvana

Lisäksi valintasi mukaan jokin seuraavista verkkarista tai joustocollegesta

- 4kpl huppu, joista 2kpl peilikuvana (2kpl huppu, 2kpl vuori)

##### **TAI**

- 2kpl pystykaulus (1kpl päällinen 1kpl vuori) , taitteelta

##### **TAI** ribbiresorista tai resorista

- 1kpl kaulusresori taitteelta

##### Ribbiresorista tai resorista

- 1kpl helmaresori, taitteelta
- 2kpl hihansuuresori
- Lisäksi yllä olevan valinnan mukaan myös kaulusresori

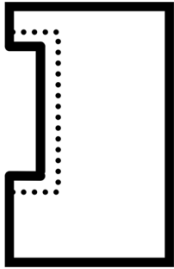
Kaavoissa ei ole saumanvaroja, lisää ne leikatessa kohtiin, joihin tulee sauma eli jokaiseen leikkaamaasi kohtaan. Lisää yhteensä 2cm saumavara kappaleiden reunaan, joihin vetoketju kiinnitetään: takin etukappaleiden keskietu, alavaran vetoketjureuna, hupun ja pystykauluksen etureuna.

Saumavaran on hyvä olla 1cm, jos ompelet ompelukoneella, jolloin ompelet painijalan etäisyydeltä. Saumurilla ommeltaessa jätä saumavara noin 0,7cm ja anna saumurin leikkuupinnan vain viistää kankaan reunaa. Jos saumurilla ommeltaessa annat leikkuupinnan leikata kangasta enemmän lisää saumavaraa hieman.

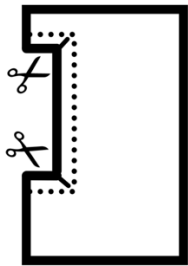
## Ompele kuten TAKKI taskuton kohdat 1-2

### 3A Taskupussi

- Aseta taskunpussi ulkopuoli ja etukappale taskullinen oikeat puolet vastakkain. Ompele taskun suu.



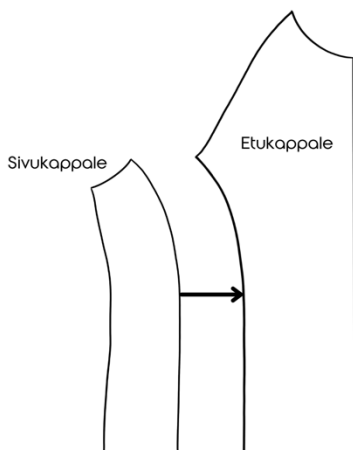
- Leikkaa kulmiin aukileikkaukset.



- Käännä taskunpussi ulkopuoli etukappaleen toiselle puolelle. Päälitikkaa taskunsuu noin 1cm päästä reunasta.
- Aseta taskunpussi sisäpuoli ja taskunpussi ulkopuoli oikeat puolet vastakkain. Ompele taskupussin kolme suoraa reunaa (ei taskunsuuta).

### 3B Etukappale

- Aseta takin etukappale ja sivukappale oikeat puolet vastakkain. Ompele pitkä kaareva reuna.





**Jatka ompelua kuten TAKKI taskuton kohdat 4-15**

## **16 Taskun viimeistely**

Kiinnitä tasku takin sisäpuolelta alavaraan muutamalla ompeleella.

## Hupullinen takki



Koko	Menekki verkkari <small>Leveys 150cm</small>	Menekki resori <small>Leveys 100cm</small>
32-36	150cm	40cm
38-40	160cm	40cm
42-44	170cm	40cm
46-48	180cm	40cm
50	190cm	40cm
52	200cm	40cm

### Vetoketju

32-36 65cm	Vetoketju ei ole tarkka mitta, ompeluvaiheessa vetoketjun yläreuna mahdollisesti katkaistaan saksilla sopivaksi.
38-44 70cm	
46-52 75cm	

## Bomber takki



Koko	Menekki verkkari <small>Leveys 150cm</small>	Menekki resori <small>Leveys 100cm</small>
32	120cm	40cm
34-36	130cm	40cm
38-42	140cm	40cm
44-46	150cm	40cm
48-52	160cm	50cm

### Vetoketju

32-36 55cm	Vetoketju ei ole tarkka mitta, ompeluvaiheessa vetoketjun yläreuna mahdollisesti katkaistaan saksilla sopivaksi.
38-44 60cm	
46-52 65cm	

## Bomber takki + suorat housut



Koko	Menekki verkkari <small>Leveys 150cm</small>	Menekki resori <small>Leveys 100cm</small>
32	210cm	40cm
34-38	220cm	40cm
40	230cm	40cm
42-44	250cm	40cm
46-48	270cm	50cm
50	280cm	50cm
52	300cm	50cm

### Vetoketju

32-36 55cm	Vetoketju ei ole tarkka mitta, ompeluvaiheessa vetoketjun yläreuna mahdollisesti katkaistaan saksilla sopivaksi.
38-44 60cm	
46-52 65cm	

## Hupullinen takki + resorihousut



Koko	Menekki verkkari <small>Leveys 150cm</small>	Menekki resori <small>Leveys 100cm</small>
32-36	240cm	40cm
38-40	260cm	40cm
42	270cm	40cm
44	280cm	40cm
46-48	290cm	60cm
50-52	320cm	60cm

### Vetoketju

32-36 65cm	Vetoketju ei ole tarkka mitta, ompeluvaiheessa vetoketjun yläreuna mahdollisesti katkaistaan saksilla sopivaksi.
38-44 70cm	
46-52 75cm	