

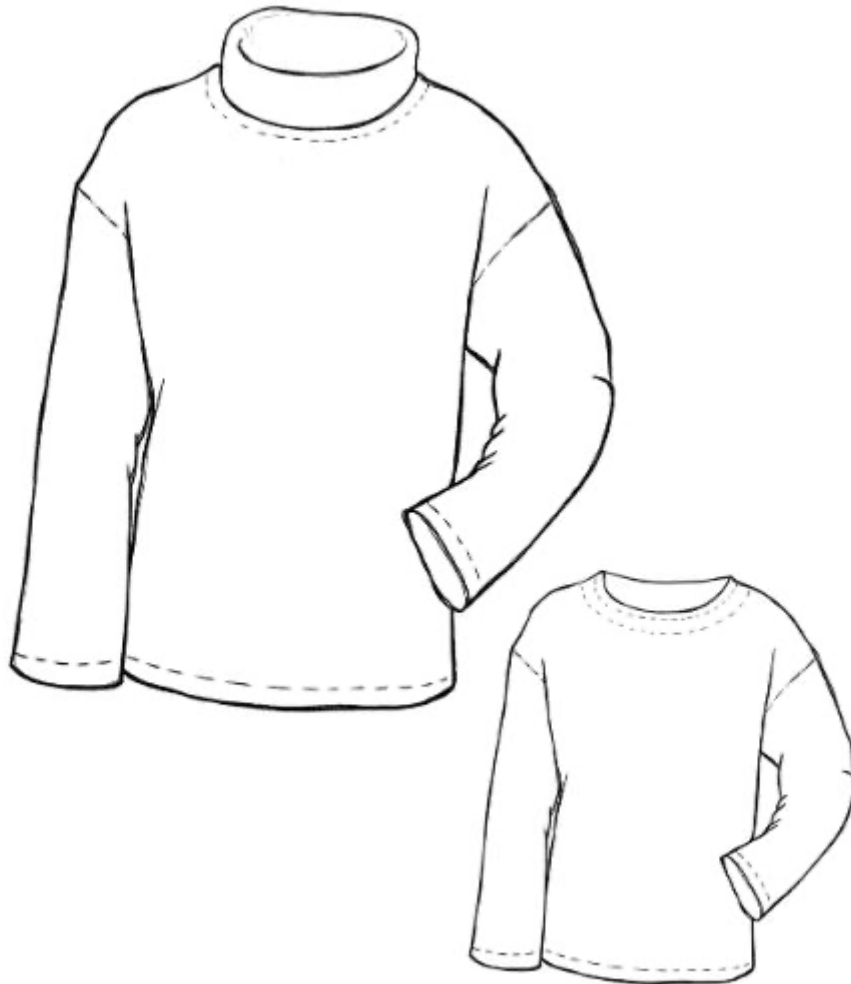
Moona

Naisten boxy paita joustavalle kankaalle
Koot 32 - 56

OMPELUVIDEO!



Linkki videoon
viimeisellä sivulla.



© Ommelkupa
Kaavat vain yksityiskäyttöön

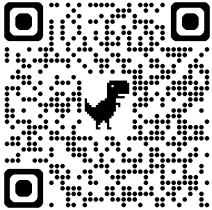
ommelkupa

SOMESSA

Löydät tällä kaavalla ommeltuja ihanouksia somesta #moonakaava #ommelkuplamoona ja #ommelkupaakavat, voit käyttää myös omissa julkaisuissa näitä tunnisteita ja halutessasi tэгätä meidät mukaan @ommelkupla, niin me löydämme sinut! 😊

VIDEO

Ompeluvideon, joka kulkee vaihe vaiheelta löydät Ommelkupla Youtube -kanavalta. Näytä QR-koodia puhelimen näytölle, niin pääset suoraan videoon:



MATERIAALIT JA OMPELUKAAVA

Tämä kaava on tarkoitettu joustocollegelle ja merinovillalle, mutta myös muut joustavat hieman trikoota paksummat kankaat käyvät tälle kaavalle.

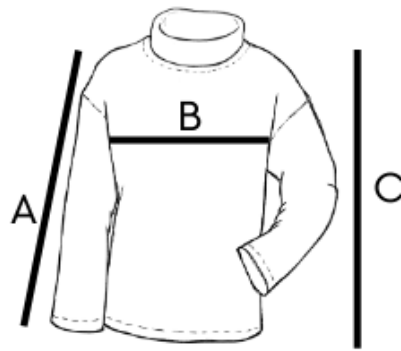
Kaavasta löydät ohjeen väljään boxy malliseen paitaan, jossa hihan sauma on pudotettu. Hihat ja helma ovat suorat, halutessasi voit pujottaa kuminauhan taitteen sisään, jolloin saat pussimaiset hihat ja/tai helman. Pääntielle vaihtoehtona on väljä korkea kaulus tai alavaralla eli muotokaitaleella huolittelu.

Valitse kaavasta se koko, jota normaalisti vaateissa käytät. Kaavasta luultavasti löytyy useampi sopiva koko, josta oman mieltymyksen mukaan voi valita väljyyden. Voit käyttää koon valinnassa valmiin vaateen mittoja ja verrata kaapissasi jo oleviin vaatteisiin tai hyödyntää mittataulukkoa rinnan ympäröyksen mukaan.

Vinkki! Ommelkupan ompelukaavoista voit valita aina saman koon.

Kaikki kankaat kannattaa pestä ennen ompelua paitsi merinoilla, jonka voi halutessaan kyllä pestä. Tällöin kankaat eivät enää kutistu ompelun jälkeen. Pesemättömänä ommeltu vaate saattaa kutistua jopa 1 koon pesun jälkeen. Kankaat kutistuvat yleensä eri suhteessa pituus- kuin leveysuunnassa, joten kutistuminen ei tapahdu tasaisesti ja vaate ei välttämättä istu parhaalla mahdollisella tavalla, jos kangasta ei ole pesty ennen ompelua.

Valmiin vaatteen mitat:



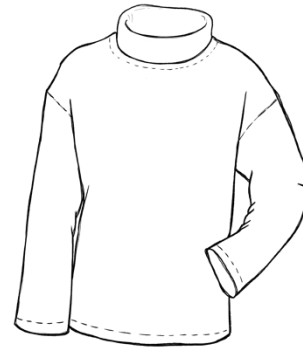
| | | | | | | | | | | | | | |
|-------------------|----|----|----|----|----|----|----|----|----|----|----|----|----|
| Koko | 32 | 34 | 36 | 38 | 40 | 42 | 44 | 46 | 48 | 50 | 52 | 54 | 56 |
| A hiha | 58 | 58 | 58 | 59 | 59 | 60 | 61 | 61 | 62 | 62 | 63 | 63 | 63 |
| B kainalo-kainalo | 50 | 52 | 54 | 56 | 58 | 60 | 62 | 64 | 67 | 70 | 74 | 76 | 80 |
| C olkahelma | 66 | 67 | 68 | 69 | 70 | 71 | 72 | 73 | 74 | 76 | 78 | 79 | 81 |

BOXY PAITA KAULUKSELLA

Kaavanosat ja leikkaaminen

Joustocollegesta tai merinovillasta

- 1kpl etukappale taitteelta.
- 1kpl takakappale taitteelta.
- 2kpl hiha peilikuvana.
- 1kpl kaulus taitteelta.

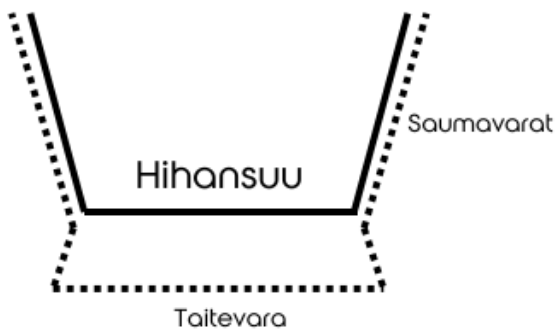


Kaavoissa ei ole saumanvaroja, lisää ne leikatessa kohtiin, joihin tulee sauma eli jokaiseen leikkaamaasi kohtaan.

-Lisää helmaan yhteensä 3cm taitevara.

-Lisää hihansuihin yhteensä 2cm taitevara.

Hihansuu kapenee, joten leikkaa taitevara näin, jolloin saat huoliteltua hihansuun paremmin (hihan taitevara kääntyy nätimmin) :



Saumanvaran on hyvä olla 1cm, jos ompelet ompelukoneella, jolloin ompelet painijalan etäisyydeltä. Saumurilla ommeltaessa jätä saumavara noin 0,7cm ja anna saumurin leikkuupinnan vain viistää kankaan reunaa. Jos saumurilla ommeltaessa annat leikkuupinnan leikata kangasta enemmän lisää saumanvaraa hieman.

1 Olkasauma

- Aseta etukappale ja takakappale oikeat puolet vastakkain. Ompele olkasaumat.

2 Hihat

- Aseta hiha kädentielle oikeat puolet vastakkain. Kohdista hakkimerkit. Ompele hiha kädentielle.
- Toista sama toiselle hihalle.

3 Sivusauma

- Aseta etukappale ja takakappale oikeat puolet vastakkain. Kohdista kappaleet kainalosta.
- Ompele sivusaumat aloittaen hihansuusta ja päättäen helmaan.

4 Korkea kaulus

- Taita kaulus kaksinkerroin lyhyet päät vastakkain. Ompele sivusauma.
- Taita kaulus renkaaksi kaksinkerroin nurjat puolet vastakkain.
- Käännä paita oikein päin.
- Aseta kaulus pääntielle oikeat puolet vastakkain. Kohdista kauluksen sivusauma keskelle taakse. Kohdista myös keskeltä edestä.
- Ompele kaulus pääntielle.

5 Hihojen huolittelu

- Käännä paita nurinpäin. Taita hihan reunaa taitevaran verran (2cm) nurjalle. Ompele taitteen päältä ompelukoneen kaksoisneulalla tai joustavalla ompeleella hihan oikealta puolelta.
- Toista toiselle hihalle.

6 Helman käänne

- Pidä paita nurinpäin.
- Taita helman reunaa taitevaran verran (3cm) nurjalle. Ompele taitteen päältä ompelukoneen kaksoisneulalla tai joustavalla ompeleella paidan oikealta puolelta.

BOXY PAITA ALAVARALLA

Kaavanosat ja leikkaaminen

Joustocollegesta tai merinovillasta

- 1kpl etukappale taitteelta.
- 1kpl takakappale taitteelta.
- 2kpl hiha peilikuvana.
- 1kpl etualavara taitteelta.
- 1kpl taka-alavara taitteelta.

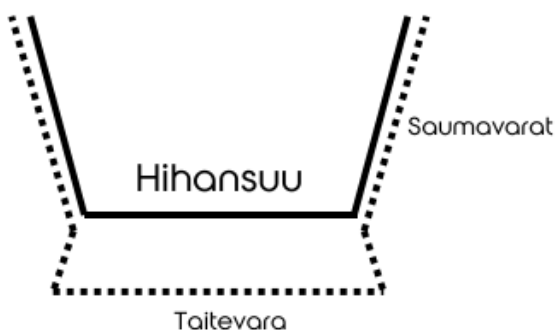


Kaavoissa ei ole saumanvaroja, lisää ne leikatessa kohtiin, joihin tulee sauma eli jokaiseen leikkaamaasi kohtaan.

-Lisää helmaan yhteensä 3cm taitevara.

-Lisää hihansuihin yhteensä 2cm taitevara.

Hihansuu kapenee, joten leikkaa taitevara näin, jolloin saat huoliteltua hihansuun paremmin (hihan taitevara kääntyy nätimmin) :



Saumanvaran on hyvä olla 1cm, jos ompelet ompelukoneella, jolloin ompelet painijalan etäisyydeltä. Saumurilla ommeltaessa jätä saumavara noin 0,7cm ja anna saumurin leikkuupinnan vain viistää kankaan reunaa. Jos saumurilla ommeltaessa annat leikkuupinnan leikata kangasta enemmän lisää saumanvaraa hieman.

1 Olkasauma

- Aseta etukappale ja takakappale oikeat puolet vastakkain. Ompele olkasaumat.

2 Hihat

- Aseta hiha kädentielle oikeat puolet vastakkain. Kohdista hakkimerkit. Ompele hiha kädentielle.
- Toista sama toiselle hihalle.

3 Sivusauma

- Aseta etukappale ja takakappale oikeat puolet vastakkain. Kohdista kappaleet kainalosta.
- Ompele sivusaumat aloittaen hihansuusta ja päättäen helmaan.

4 Pääntie

- Aseta etualavara ja taka-alavara oikeat puolet vastakkain. Kohdista olka ja ompele olkasauma.
- Käännä paita oikein päin.
- Aseta alavara pääntielle oikeat puolet vastakkain. Kohdista olkasaumat, keskietu ja keskitaka.
- Ompele alavara pääntielle.
- Halutessasi ompele alavara kiinni pääntien saumavaraan noin 2mm etäisyydeltä pääntiensaumasta.

5 Pääntien huolittelu

- Taita alavara paidan nurjalle puolelle ja silitä.
- Tikkaa ompelukoneen kaksoisneulalla tai tikkausompeleella pääntien ympäryks noin 1cm päästä pääntien reunasta. Ompele paidan oikealta puolelta.
- Halutessasi tee tikkaus paidan oikealta puolelta myös alavaran alareunaan noin 5cm päähän pääntien reunasta, jotta alavara pysyy paikallaan.

6 Hihojen huolittelu

- Käännä paita nurinpäin. Taita hihan reunaa taitevaran verran (2cm) nurjalle. Ompele taitteen päältä ompelukoneen kaksoisneulalla tai joustavalla ompeleella hihan oikealta puolelta.
- Toista toiselle hihalle.

7 Helman käänne

- Pidä paita nurinpäin.
- Taita helman reunaa taitevaran verran (3cm) nurjalle. Ompele taitteen päältä ompelukoneen kaksoisneulalla tai joustavalla ompeleella paidan oikealta puolelta.



Alavaralla

| Koko | Kankaan lev. väh. 140cm | Kankaan lev. väh. 170cm |
|------|----------------------------|----------------------------|
| 32 | 140cm | 120cm |
| 34 | 140cm | 120cm |
| 36 | 140cm | 120cm |
| 38 | 140cm | 130cm |
| 40 | 150cm | 130cm |
| 42 | 150cm | 130cm |
| 44 | 150cm | 150cm |
| 46 | 150cm | 150cm |
| 48 | 150cm | 150cm |
| 50 | 170cm | 150cm |
| 52 | 180cm | 160cm |
| 54 | 180cm | 160cm |
| 56 | 190cm | 160cm |



Kauluksella

| Koko | Kankaan lev. väh. 140cm | Kankaan lev. väh. 170cm |
|------|----------------------------|----------------------------|
| 32 | 140cm | 130cm |
| 34 | 140cm | 130cm |
| 36 | 140cm | 130cm |
| 38 | 140cm | 130cm |
| 40 | 150cm | 140cm |
| 42 | 150cm | 150cm |
| 44 | 150cm | 160cm |
| 46 | 150cm | 160cm |
| 48 | 160cm | 160cm |
| 50 | 170cm | 160cm |
| 52 | 170cm | 160cm |
| 54 | 170cm | 160cm |
| 56 | 210cm | 160cm |

OMPELUVIDEO!

Tähän ompelukaavaan on olemassa ompeluvideo Ommelkuplan Youtube -kanavalla.
Näytä QR-koodia puhelimen kameralle ja pääset suoraan videoon:

