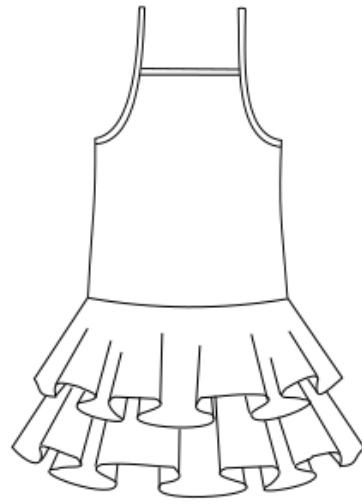
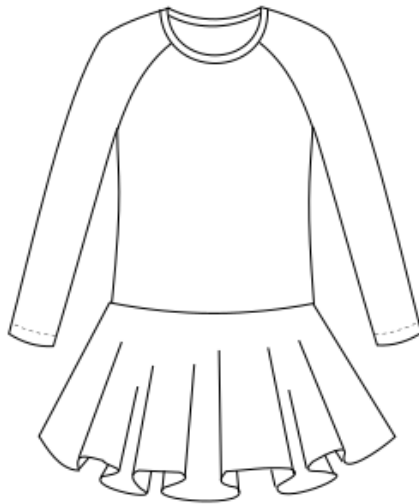
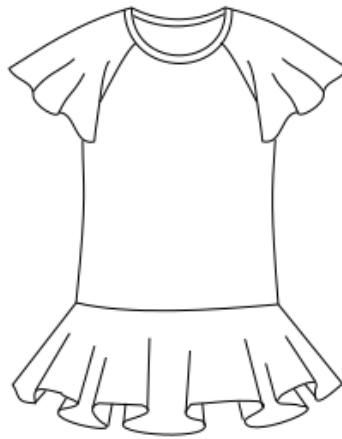


# Frillahelma

Lasten lyhyt- ja pitkähihainen mekkonen

Erilaisia variaatioita

74 - 140



## SOMESSA

Löydät tällä kaavalla ommeltuja ihanuuksia Instagramista #ommelkuplafrillahelma ja #ommelkuplakaavat . Voit käyttää näitä tunnisteita jakaessasi kuvia ja täämällä meidät mukaan @ommelkupla, niin mekin löydämme sinut! ☺  
Facebookista löydät valmiita ompeluita kirjoittamalla hakukenttään Ommelkupla frillahelma.

## MATERIAALIT JA OMPELUKAAVA

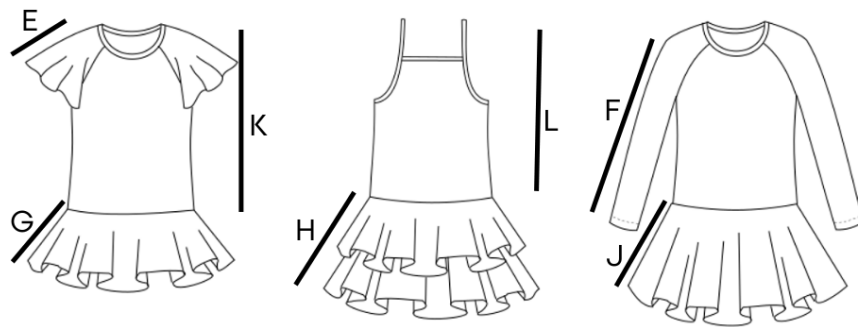
Tämä kaava on tarkoitettu trikoolle, mutta myös ohuet muutkin materiaalit käyvät tälle kaavalle.  
Huolitteluun tarvitset trikookaitaleen tai resoria.  
Menekin kankaisiin löydät viimeiseltä sivulta.

Kaavasta löydät ohjeen lasten lyhyt- ja pitkähihaiseen sekä perhoshihalliseen ja kapeaolkaimiseen frillamekkoon. Voit yhdistellä lyhyttä ja pitkää vartalo-osaa erilaisiin helmoihin.

Valitse kaavasta oikea koko lapsen pituuden mukaan. Voit verrata kaapissa olevia vaatteita alla olevan taulukon mittoihin valmiista vaatteesta.

Kaikki kankaan kannattaa pestä ennen ompelua, jolloin ne eivät enää kutistu ompelun jälkeen. Pesemättömänä ommeltu vaate saattaa kutistua jopa 1 koon pesun jälkeen. Kankaat kutistuvat yleensä eri suhteessa pituus- kuin leveysuunnassa, joten kutistuminen ei tapahdu tasaisesti ja vaate ei välttämättä istu parhaalla mahdollisella tavalla, jos kangasta ei ole pesty ennen ompelua.

Alta löydät valmiin vaateen mittoja.



Koko	74	80	86	92	98	104	110	116	122	128	134	140
E Perhoshiha (cm)	12	12,5	13	14	14	15	16	16	17	17	18	19
F Pitkähiha (cm)	25	26	28	30	31	33	35	37	39	40	42	44
G Ylempi frilla (matala) (cm)	8,0	8,0	9,0	9,0	9,5	10,0	10,5	11,0	11,5	12,0	12,5	13,0
H Tuplafrilla (cm)	14,0	15	16,0	17	18,0	19	20,0	21	22,0	23	24,0	25
J Korkeafrilla (cm)	17,0	18,0	20,0	21,0	23,0	24,0	26,0	27,0	29,0	30,0	32,0	33,0
K Pitkä vartalo-osa (cm)	32,0	32,5	33,5	34,5	35,0	36	37,0	38	39,0	40	41,0	42
L Lyhyempi vartalo-osa (cm)	25,5	26	27,0	27,5	28,0	28,5	29,0	29,5	25,0	31	31,5	32

## PERHOSHIHAINEN



### Kaavanosat ja leikkaaminen

#### Trikoosta

- 1kpl frillamekko etukappale taitteelta (voit valita pidemmän tai lyhyemmän paitaosan, nämä merkattuna kaavaan).
- 1kpl frillamekko takakappale taitteelta (valitse sama paitaosa eli pidempi tai lyhyempi).
- 2kpl perhoshiha peilikuvana.

Ja haluamasi mallin mukaan:

Mekko yhdellä frillalla

- 2kpl korkea helma taitteelta **TAI**
- 2kpl ylempi frilla taitteelta.

Mekko kahdella päällekkäisellä frillalla

- 2kpl ylempi frilla taitteelta.
- 2kpl frillojen välikappale taitteelta.
- 2kpl alempi frilla taitteelta.

#### Trikoosta tai resorista

- 1kpl pääntiekaitale
  - Kaitaleen on hyvä olla leveydeltä noin 0,75 x pääntien ympärys ja korkeudelta noin 3cm. (Näihin mittoihin ei lisätä enää saumavaraa!)

Kaavoissa ei ole saumanvaroja, lisää ne leikatessa kohtiin, joihin tulee sauma eli jokaiseen leikkaamaasi kohtaan.

-Älä lisää pääntielle saumavaroja.

-Perhoshiha: Rullapäärme: ei saumavaraa **TAI** taite: yhteensä 2cm taitevara.

-Helma/helmat: Rullapäärme: ei saumavaraa **TAI** taite: yhteensä 3cm taitevara.

Saumavaran on hyvä olla 1cm, jos ompelet ompelukoneella, jolloin ompelet painijalan etäisyydeltä. Saumurilla ommeltaessa jätä saumavara noin 0,7cm ja anna saumurin leikkuupinnan vain viistää kankaan reunaa. Jos saumurilla ommeltaessa annat leikkuupinnan leikata kangasta enemmän lisää saumavaraa hieman.

### 1 Hihat

- Aseta hihat etukappaleelle oikeat puolet vastakkain. Kohdista hakkimerkit. Ompele raglansauma. Jos kaava-arkilta puuttuu merkintä perhoshihasta, niin kaavaa katsottaessa (logo oikein päin) vasemmanpuoleinen sivu tulee etukappaleen kanssa yhteen.
- Aseta hihat yksi kerrallaan takakappaleelle oikeat puolet vastakkain ja ompele raglansauma. (Jos huolittelet pääntien kantinkääntäjällä, jätä toinen raglansauma ompelematta, huolittele pääntie ja sitten vasta ompele toinen raglansauma kiinni.)

## 2 Pääntie

- Mittaa pääntie mittanauhalla. Leikkaa pääntie mitta x 0,75 ja noin 3cm korkea kaitale. Tähän ei tarvitse enää lisätä saumavaroja.
- Taita kaitale leveyssuunnassa kaksin kerroin oikeat puolet vastakkain. Ompele sivusauma. Taita kaitale renkaaksi kaksin kerroin nurjat puolet vastakkain. Aseta pääntielle oikeat puolet vastakkain ja ompele.

## 3 Sivusaumat

- Aseta etu- ja takakappale oikeat puolet vastakkain. Kohdista kappaleet kainalosta.
- Ompele sivusauma aloittaen hihansuusta (perhoshihassa = kainalosta) ja päättäen helmaan.

## 4 Frillojen/helman sivusaumat

Aseta frillat oikeat puolet vastakkain valintasi mukaan:

- Yksi frilla: Aseta frillat/helmat oikeat puolet vastakkain ja ompele sivusaumat.
- Kaksi frillaa: Aseta ylemmät frillat oikeat puolet vastakkain ja ompele sivusaumat. Aseta välikappaleet oikeat puolet vastakkain ja ompele sivusaumat. Aseta alemmat frillat oikeat puolet vastakkain ja ompele sivusaumat.

## 5 Frillojen/helman kiinnittäminen

Aseta frillat kiinni valintasi mukaan:

- Yksi frilla/helma: Aseta frilla/helma ja paitaosa oikeat puolet vastakkain ja ompele.
- Kaksi frillaa:
  - o Aseta alemman frillan yläreuna ja välikappaleen alareuna oikeat puolet vastakkain ja ompele.
  - o Aseta ylemmän frillan yläreuna välikappaleen yläreunan kanssa yhteen niin, että molemmat ovat oikein päin. (Frillan nurjapuoli on vasten välikappaleen oikeaa puolta.)
  - o Voit halutessasi ommella jo tässä vaiheessa frillan kiinni tai ommella vasta seuraavassa vaiheessa kaikki yhtä aikaa.
  - o Aseta helma ja paitaosa oikeat puolet vastakkain ja ompele.

## 6 Frillojen/helman huolittelu

Huolittele helma/frillat valintasi mukaan:

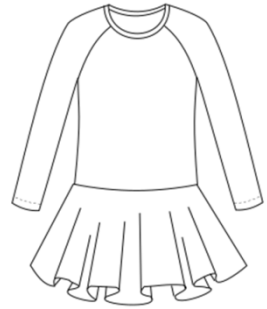
- Taite: Käänä mekko nurinpäin. Taita helman reunaa taitevaran verran (3cm) nurjalle. Ompele taitteen päältä ompelukoneen kaksoisneulalla paidan oikealta puolelta.
- Rullapäärmä: Rullapäärmää frillojen/helman alareuna.

## 7 Hihojen huolittelu

Huolittele hihat valintasi mukaan:

- Pidä mekko nurinpäin. Taita hihan reunaa taitevaran verran (2cm) nurjalle. Ompele taitteen päältä ompelukoneen kaksoisneulalla hihan oikealta puolelta.
- Rullapäärmä: Rullapäärmää hihojen ulkoreunat.

## LYHYT- TAI PITKÄHIHAINEN



### Kaavanosat ja leikkaaminen

#### Trikoosta:

- 1kpl frillamekko etukappale taitteelta.  
(voit valita pidemmän tai lyhyemmän paitaosan, nämä merkattuna kaavaan).
- 1kpl frillamekko takakappale taitteelta.  
(valitse sama paitaosa eli pidempi tai lyhyempi).
- 2kpl hiha peilikuvana. (Huomaa lyhyen hihan merkinnät kaavassa.)

Ja haluamasi mallin mukaan:

Mekko yhdellä frillalla

- 2kpl korkea helma taitteelta **TAI**
- 2kpl ylempi frilla taitteelta.

Mekko kahdella päällekkäisellä frillalla

- 2kpl ylempi frilla taitteelta.
- 2kpl frillojen välikappale taitteelta.
- 2kpl alempi frilla taitteelta.

#### Trikoosta tai resorista

- 1kpl pääntiekaitale
  - Kaitaleen on hyvä olla leveydeltä noin 0,75 x pääntien ympärys ja korkeudelta noin 3cm.  
(Näihin mittoihin ei lisätä enää saumavaraa!)

Kaavoissa ei ole saumanvaroja, lisää ne leikatessa kohtiin, joihin tulee sauma eli jokaiseen leikkaamaasi kohtaan.

-Älä lisää pääntielle saumavaroja.

-Lisää hihansuihin yhteensä 2cm taitevara.

-Helma/helmat: Rullapääärme: ei saumavaraa **TAI** taite: yhteensä 3cm saumavara.

Saumavaran on hyvä olla 1cm, jos ompelet ompelukoneella, jolloin ompelet painijalan etäisyydeltä. Saumurilla ommeltaessa jätä saumavara noin 0,7cm ja anna saumurin leikkuupinnan vain viistää kankaan reunaa. Jos saumurilla ommeltaessa annat leikkuupinnan leikata kangasta enemmän lisää saumavaraa hieman.

### 1 Hihat

- Aseta hihat etukappaleelle oikeat puolet vastakkain. Kohdista hakkimerkit. Ompele raglansauma.
- Aseta hihat yksi kerrallaan takakappaleelle oikeat puolet vastakkain ja ompele raglansauma. (Jos huolittelet pääntien kantinkääntäjällä, jätä toinen raglansauma ompelematta, huolittele pääntie ja sitten vasta ompele toinen raglansauma kiinni.)

## 2 Pääntie

- Mittaa pääntie mittanauhalla. Leikkaa pääntie mitta x 0,75 ja noin 3cm korkea kaitale. Tähän ei tarvitse enää lisätä saumavaroja.
- Taita kaitale leveyssuunnassa kaksin kerroin oikeat puolet vastakkain. Ompele sivusauma. Taita kaitale renkaaksi kaksin kerroin nurjat puolet vastakkain. Aseta pääntielle oikeat puolet vastakkain ja ompele.

## 3 Sivusaumat

- Aseta etu- ja takakappale oikeat puolet vastakkain. Kohdista kappaleet kainalosta.
- Ompele sivusauma aloittaen hihansuusta ja päättäen helmaan.

## 4 Frillojen/helman sivusaumat

Aseta frillat oikeat puolet vastakkain valintasi mukaan:

- Yksi frilla: Aseta frillat/helmat oikeat puolet vastakkain ja ompele sivusaumat.
- Kaksi frillaa: Aseta ylemmät frillat oikeat puolet vastakkain ja ompele sivusaumat. Aseta välikappaleet oikeat puolet vastakkain ja ompele sivusaumat. Aseta alemmat frillat oikeat puolet vastakkain ja ompele sivusaumat.

## 5 Frillojen/helman kiinnittäminen

Aseta frillat kiinni valintasi mukaan:

- Yksi frilla/helma: Aseta frilla/helma ja paitaosa oikeat puolet vastakkain ja ompele.
- Kaksi frillaa:
  - o Aseta alemman frillan yläreuna ja välikappaleen alareuna oikeat puolet vastakkain ja ompele.
  - o Aseta ylemmän frillan yläreuna välikappaleen yläreunan kanssa yhteen niin, että molemmat ovat oikein päin. (Frillan nurjapuoli on vasten välikappaleen oikeaa puolta.)
  - o Voit halutessasi ommella jo tässä vaiheessa frillan kiinni tai ommella vasta seuraavassa vaiheessa kaikki yhtä aikaa.
  - o Aseta helma ja paitaosa oikeat puolet vastakkain ja ompele.

## 6 Frillojen/helman huolittelu

Huolittele helma/frillat valintasi mukaan:

- Taite: Käännä mekko nurinpäin. Taita helman reunaa taitevaran verran (3cm) nurjalle. Ompele taitteen päältä ompelukoneen kaksoisneulalla paidan oikealta puolelta.
- Rullapäärmä: Rullapäärmää frillojen/helman alareuna.

## 7 Hihojen huolittelu

- Pidä mekko nurinpäin. Taita hihan reunaa taitevaran verran (2cm) nurjalle. Ompele taitteen päältä ompelukoneen kaksoisneulalla hihan oikealta puolelta.

## KAPEA OLKAIN



### Kaavanosat ja leikkaaminen

#### Trikoosta:

- 1kpl olkainmekko etukappale taitteelta.  
(voit valita pidemmän tai lyhyemmän paitaosan, nämä merkattuna kaavaan).
- 1kpl olkainmekko takakappale taitteelta.  
(valitse sama paitaosa eli pidempi tai lyhyempi).
- 2kpl olkainmekko olkain peilikuvana.
- 1kpl etukpl:n yläosan kaitale taitteelta.
- 1kpl takakpl:n yläosan kaitale taitteelta.

Ja haluamasi mallin mukaan:

Mekko yhdellä frillalla

- 2kpl korkea helma taitteelta **TAI**
- 2kpl ylempi frilla taitteelta

Mekko kahdella päällekkäisellä frillalla

- 2kpl ylempi frilla taitteelta
- 2kpl frillojen välikappale taitteelta
- 2kpl alempi frilla taitteelta

#### Trikoosta tai resorista

- 1kpl pääntiekaitale
  - Kaitaleen on hyvä olla leveydeltä noin 0,75 x pääntien ympärys ja korkeudelta noin 3cm.  
(Näihin mittoihin ei lisätä enää saumavaraa!)

Kaavoissa ei ole saumanvaroja, lisää ne leikatessa kohtiin, joihin tulee sauma eli jokaiseen leikkaamaasi kohtaan.

-Älä lisää pääntielle saumavaroja.

- Älä lisää kädentielle saumavaroja.

- Älä lisää olkaimen, etukappaleen yläosan kaitaleen, takakappaleen yläosan kaitaleen **pitkille** sivuille saumavaraa.

-Helma/helmat: Rullapäärme: ei saumavaraa **TAI** taite: yhteensä 3cm saumavara.

Saumavaran on hyvä olla 1cm, jos ompelet ompelukoneella, jolloin ompelet painijalan etäisyydeltä. Saumurilla ommeltaessa jätä saumavara noin 0,7cm ja anna saumurin leikkuupinnan vain viistää kankaan reunaa. Jos saumurilla ommeltaessa annat leikkuupinnan leikata kangasta enemmän lisää saumavaraa hieman.

### 1 Kaitaleet

- Aseta etukappaleen yläosan kaitale korkeus suunnassa nurjat puolet vastakkain. Aseta kappale oikeat puolet vastakkain etukappaleen yläreunaan ja ompele.
- Aseta takakappaleen yläosan kaitale korkeus suunnassa nurjat puolet vastakkain. Aseta kappale oikeat puolet vastakkain takakappaleen yläreunaan ja ompele.
- (Jos huolittelet kantinkääntäjällä, niin huolittele ensin etu- ja takakappaleen yläreunat.)

## 2 Olkain

- Taita olkain nurjat puolet vastakkain. Aseta olkain oikeat puolet vastakkain etu- ja takakappaleelle. Huomaa kaavassa olevat merkinnät: Eteen, olkainosuus, taakse. (Huomioi tämä myös silloin jos huolittelet kantinkääntäjällä.) Etukappaleeseen kainalon kohdalle tulee olkaimesta kohta ”eteen”. Olkainosuus jää ilman kiinnitystä. Takakappaleeseen kainalon kohdalle tulee olkaimesta kohta ”taakse”.
- Ompele olkain kiinni etu- ja takakappaleeseen ja samalla ompele olkain myös olkainosuudelta.
- Taita olkain kaksikerroin (sauma jää nurjalle puolelle) ja ompele taitteen päältä ompelukoneen kaksoisneulalla olkaimen oikealta puolelta.

## 3 Sivusaumat

- Aseta etu- ja takakappale oikeat puolet vastakkain. Kohdista kappaleet kainalosta.
- Ompele sivusauma aloittaen kainalosta päättäen helmaan.

## 4 Frillojen/helman sivusaumat

Aseta frillat oikeat puolet vastakkain valintasi mukaan:

- Yksi frilla: Aseta frillat/helmat oikeat puolet vastakkain ja ompele sivusaumat.
- Kaksi frillaa: Aseta ylemmät frillat oikeat puolet vastakkain ja ompele sivusaumat. Aseta välikappaleet oikeat puolet vastakkain ja ompele sivusaumat. Aseta alemmat frillat oikeat puolet vastakkain ja ompele sivusaumat.

## 5 Frillojen/helman kiinnittäminen

Aseta frillat kiinni valintasi mukaan:

- Yksi frilla/helma: Aseta frilla/helma ja paitaosa oikeat puolet vastakkain ja ompele.
- Kaksi frillaa:
  - o Aseta alemman frillan yläreuna ja välikappaleen alareuna oikeat puolet vastakkain ja ompele.
  - o Aseta ylemmän frillan yläreuna välikappaleen yläreunan kanssa yhteen niin, että molemmat ovat oikein päin. (Frillan nurjapuoli on vasten välikappaleen oikeaa puolta.)
  - o Voit halutessasi ommella jo tässä vaiheessa frillan kiinni tai ommella vasta seuraavassa vaiheessa kaikki yhtä aikaa.
  - o Aseta helma ja paitaosa oikeat puolet vastakkain ja ompele.

## 6 Frillojen/helman huolittelu

Huolittele helma/frillat valintasi mukaan:


- Taite: Käännä mekko nurinpäin. Taita helman reunaa taitevaran verran (3cm) nurjalle. Ompele taitteen päältä ompelukoneen kaksoisneulalla paidan oikealta puolelta.
- Rullapäärmä: Rullapäärmää frillojen/helman alareuna.

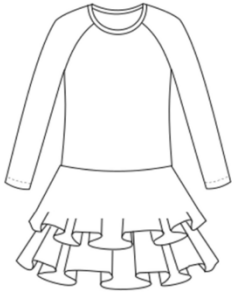





## Menekki

Menekki on laskettu 150cm leveälle kankaalle ja laskennassa on käytetty pidempää vartalo-osaa.

Koko	Kankaan lev. 150cm	Perhoshiha + korkea helma
74 - 86	60cm	
92	70cm	
98 - 110	80cm	
116 - 128	90cm	
134 - 140	100cm	
146	110cm	
152	120cm	
158	130cm	
164	150cm	
170	160cm	

Koko	Kankaan lev. 150cm	Pitkähihainen + kaksi frillaa
74	70cm	
80 - 86	80cm	
92 - 104	90cm	
110	100cm	
116 - 122	110cm	
128	120cm	
134 - 140	130cm	
146 - 152	140cm	
158	160cm	
164	170cm	
170	190cm	

Koko	Kankaan lev. 150cm	Olkainmekko + kaksi frillaa
74 - 80	60cm	
86 - 98	70cm	
104	80cm	
110 - 122	90cm	
128	100cm	
134 - 140	110cm	
146 - 152	120cm	
158	130cm	
164 - 170	140cm	