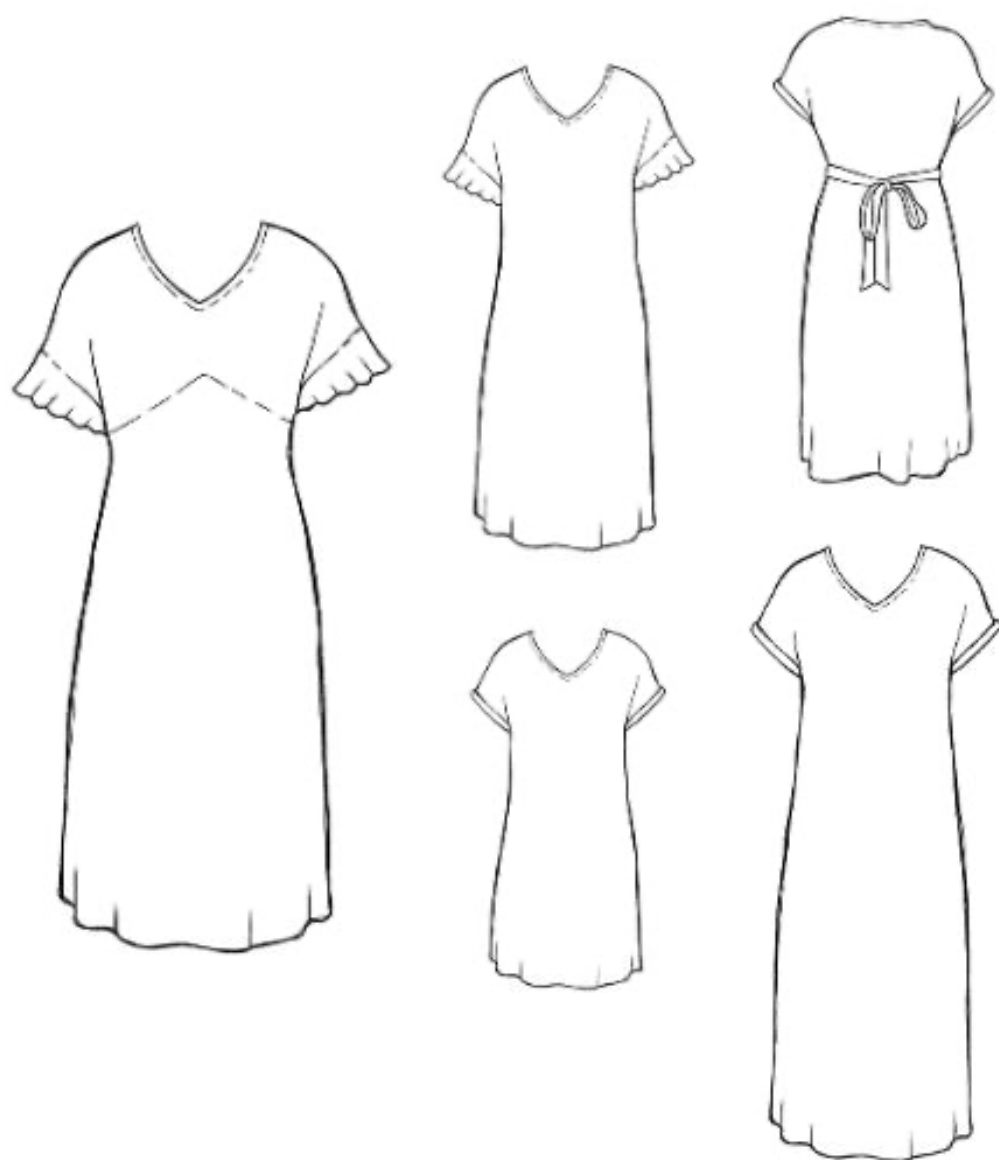


Fiona

Naisten mekko joustamattomalle kankaalle

Koot 32 - 56



MATERIAALIT JA OMPELUKAAVA

Tämä ompelukaava on tarkoitettu joustamattomille kankailla, esimerkiksi viskoosille, pellavalle ja muille kevyille kankailla.

Menekin erilaisiin variaatioihin löydät viimeiseltä sivulta.

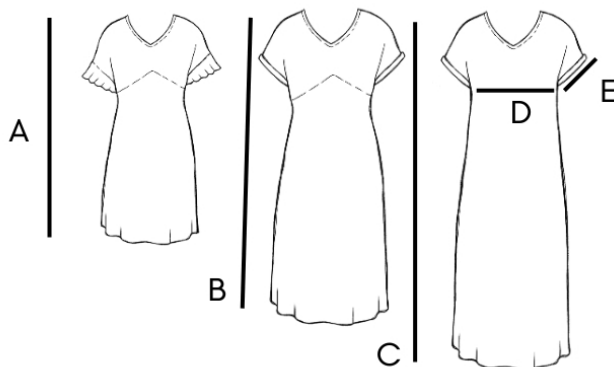
Kaavasta löydät ohjeen naisten mekkoon kolmella eri helman pituudella ja kahdella erilaisella kädentiellä. Hihaksi voit valita volankihihan tai taitetun hihan. Etukappaleeseen voit tehdä kauniin leikkauksen rinnan alle tai valita täysin suoran saumattoman etukappaleen. Jos haluat mekosta istuvamman ompele sivusaumoihin taakse solmittava vyö.

Valitse kaavasta oikea koko mittataulukon tai valmiin vaatteiden mittojen avulla. Kaava on mitoitettu siten, että voit valita saman koon kuin yleensä Ommelkupan kaavoilla ommellessa tai vaatteissa yleisesti. Lisää koon valinnasta seuraavalla sivulla.

Kaikki kankaat kannattaa pestä ennen ompelua, jolloin ne eivät enää kutistu ompelun jälkeen. Pesemättömänä ommeltu vaate saattaa kutistua jopa 1 koon pesun jälkeen. Kankaat kutistuvat yleensä eri suhteessa pituus- kuin leveysuunnassa, joten kutistuminen ei tapahdu tasaisesti ja vaate ei välttämättä istu parhaalla mahdollisella tavalla, jos kangasta ei ole pesty ennen ompelua.

Mekko ommellaan ompelukoneella ja jokaisen kappaleen reunat huolitellaan siksak -ompeleella tai saumurilla. Tämän voi tehdä jo ennen ompelua.

Alta löydät valmiin vaatteiden mittoja jokaisessa kaava-arkin kokoisessa vaatteessa.



	Koko	32	34	36	38	40	42	44	46	48	50	52	54	56
A	Olkahelma POLVI	95	97	98	99	100	100	101	102	103	103	104	105	107
B	Olkahelma MIDI	103	105	106	107	108	109	111	112	113	114	115	116	118
C	Olkahelma MAKSI	127,5	130	131,5	133	134,5	135	136,5	138	139,5	140	141,5	143	145,5
D	Rinnan ympärys 1/2	44	47	49	51	53	55	56	58	60	63	66	69	72
E	Hihansuu 1/2	18	18,5	19	19,2	20	20,1	21	21,2	21,9	22,2	22,8	23,5	23,8

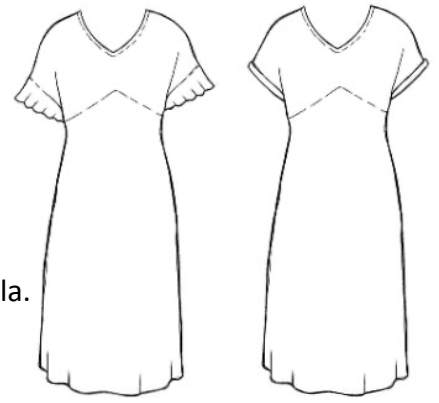
Rinnanympärys (cm)	76	78	80	82	84	86	88	90	92	94	96	98	100	102	104	106	108	110	112	114	116	118	120	122	124	126	128	130	132	134	136	138	140	142	144	146	148	150	152		
Suuntaa antava koko	32			34			36		38		40			42		44			46			48				50				52											
Asiakkaiden valinnat	32	32																																							
		34	34	34	34																																				
					36	36	36	36																																	
								38	38	38	38	38																													
									40	40	40	40	40																												
													42	42	42	42																									
															44	44	44	44	44																						
																			46	46	46	46																			
																				48	48	48	48																		
																							50	50	50	50	50														
																													52	52	52	52	52								
																																	54	54	54	54					
																																			56	56	56	56			

MEKKO Muotoileva sauma rinnan alla

Kaavanosat ja leikkaaminen

Joustamattomasta kankaasta

- 1kpl etualakappale taitteelta, valitse polvi, midi tai maksi.
- 1kpl etuyläkappale taitteelta
- 1kpl takakappale taitteelta, valitse polvi, midi tai maksi.
HUOM! midi ja maksi -mittaiset helmat jatkuvat toisella kappaleella.
Yhdistä kaava-arkilla kaksi mustaa kolmiota neliöksi.
- 2kpl pääntien huolittelu
- Valintasi mukaan:
 - 4kpl hihansuuvolanki, joista 2kpl peilikuvana **TAI**
 - 2kpl hihansuukaitale taitteelta
- Halutessasi sivusaumaan vyö:
 - 2kpl vyö



Kaavoissa ei ole saumanvaroja, lisää ne leikatessa kohtiin, joihin tulee sauma eli jokaiseen leikkaamaasi kohtaan.

- Lisää helmaan yhteensä 2,5cm taitevara.

-Lisää hihansuuvolankiin taitevara 2cm, mikäli teet siihen taitteen.

Saumavaran on hyvä olla 1cm, jos ompelet ompelukoneella, jolloin ompelet painijalan etäisyydeltä.

Mekko joustamattomasta kankaasta ommellaan ompelukoneella ja jokaisen kappaleen reunat huolitellaan siksak -ompeleella tai saumurilla. Tämän voi tehdä jo ennen ompelua.

1 Etukappaleen sauma

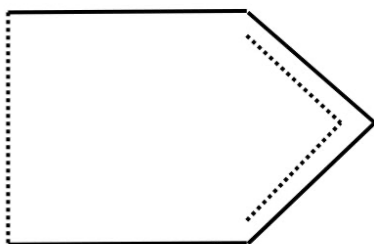
- Aseta etualakappale ja etuyläkappale oikeat puolet vastakkain. Kohdista keskeltä edestä ja hakkimerkeistä. Ompele kappaleet yhteen. Tarvittaessa leikkaa nurjalle saumavaraan pysty suuntaan aukileikkauksia, jotta kappaleet asettuvat paremmin.

2 Olkasaumat

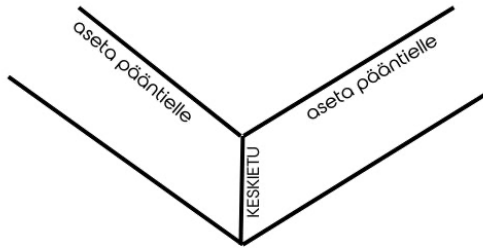
- Aseta etukappale ja takakappale oikeat puolet vastakkain.
- Ompele olkasaumat.

3 Pääntie

- Aseta pääntien huolittelu kappaleet oikeat puolet vastakkain. Ompele päässä oleva kulma sekä päädystä kappaleet yhteen. Käänä kulma oikein päin.



- Aseta pääntien huolittelu kappale renkaaksi kaksin kerroin nurjat puolet vastakkain ja aseta pääntielle. Kohdista keskietu ja keskitaka. Ompele kappale pääntielle.



- Käänä kappale nurjalle. Tarvittaessa leikkaa nurjalle saumavaraan pysty suuntaan aukileikkauksia, jotta kappaleet asettuvat paremmin.
- Ompele pääntien reunaan noin 1cm reunasta kappaleen päältä mekon oikealta puolelta suoralla ompeleella.

(4 Vyö, mikäli olet sen valinnut)

- Aseta vyö 1kpl kaksinkerroin oikeat puolet vastakkain. Ompele vino pääty sekä pitkä suora.
- Toista toiselle vyön kappaleelle. Käänä vyöt oikein päin.
- Aseta vyöt mekon molemmille sivuille hakkimerkkien osoittamaan kohtaan mekon etu- ja takakappaleen väliin.

5 Sivusaumat

- Aseta etukappale ja takakappale oikeat puolet vastakkain. Kohdista hakkimerkki takakappaleessa ja etukappaleen sauma.
- Ompele sivusauma aloittaen hihansuusta ja päättäen helmaan.

6 Hihojen huolittelu

- Valintasi mukaan:
 - o Hihansuuvolanki: Aseta 2kpl hihansuuvolanki oikeat puolet vastakkain. Ompele kappaleet yhteen kohdista olka ja kainalo. Aseta volanki kädentielle volangin ja mekon oikeat puolet vastakkain. Kohdista olkasaumasta ja kainalosta. Ompele volanki kädentielle. Toista toiselle hihalle. Huolitele volangin reunat päärmeellä tai käänteellä.
 - o Hihansuukaitale: Aseta hihansuukaitale kaksinkerroin oikeat puolet vastakkain. Ompele lyhyt sivu, jotta kaitaleesta tulee rengas. Taita kaitale renkaaksi nurjat puolet vastakkain. Aseta rengas kädentielle. Kohdista saumakohdat. Ompele kaitale kädentielle. Halutessasi taita kaitale vielä kaksin kerroin. Toista toiselle hihalle.

7 Helman käänne

- Käänä mekko nurinpäin.
- Taita helman reunaa taitevaran verran (2,5cm) nurjalle. Ompele taitteen päältä mekon oikealta puolelta.

MEKKO Saumaton etukappale

Kaavanosat ja leikkaaminen

Joustamattomasta kankaasta

- 1kpl etualakappale taitteelta, valitse polvi, midi tai maksi.
- 1kpl etuyläkappale taitteelta
HUOM! Liitä etukappaleet yhteen ennen kankaalta leikkuuta.
- 1kpl takakappale taitteelta, valitse polvi, midi tai maksi.
HUOM! midi ja maksi -mittaiset helmat jatkuvat toisella kappaleella.
Yhdistä kaava-arkilla kaksi mustaa kolmiota neliöksi.
- 2kpl pääntien huolittelu
- Valintasi mukaan:
 - 4kpl hihansuuvolanki, joista 2kpl peilikuvana **TAI**
 - 2kpl hihansuukaitale taitteelta
- Halutessasi sivusaumaan vyö:
 - 2kpl vyö



Kaavoissa ei ole saumanvaroja, lisää ne leikatessa kohtiin, joihin tulee sauma eli jokaiseen leikkaamaasi kohtaan.

- Lisää helmaan yhteensä 2,5cm taitevara.

-Lisää hihansuuvolankiin taitevara 2cm, mikäli teet siihen taitteen.

Saumavaran on hyvä olla 1cm, jos ompelet ompelukoneella, jolloin ompelet painijalan etäisyydeltä.

Mekko joustamattomasta kankaasta ommellaan ompelukoneella ja jokaisen kappaleen reunat huolitellaan siksak -ompeleella tai saumurilla. Tämän voi tehdä jo ennen ompelua.

TOISTA KOHDAT 2-6 yläpuolelta.



Koko	Polvimittä	Midimittä	Maksimittä
32	160cm	210cm	260cm
34	170cm	210cm	270cm
36	190cm	210cm	270cm
38	190cm	220cm	270cm
40	190cm	220cm	300cm
42	200cm	240cm	310cm
44	220cm	250cm	310cm
46	230cm	260cm	310cm
48	230cm	260cm	310cm
50	240cm	260cm	320cm
52	240cm	270cm	320cm
54	250cm	270cm	340cm
56	250cm	270cm	340cm