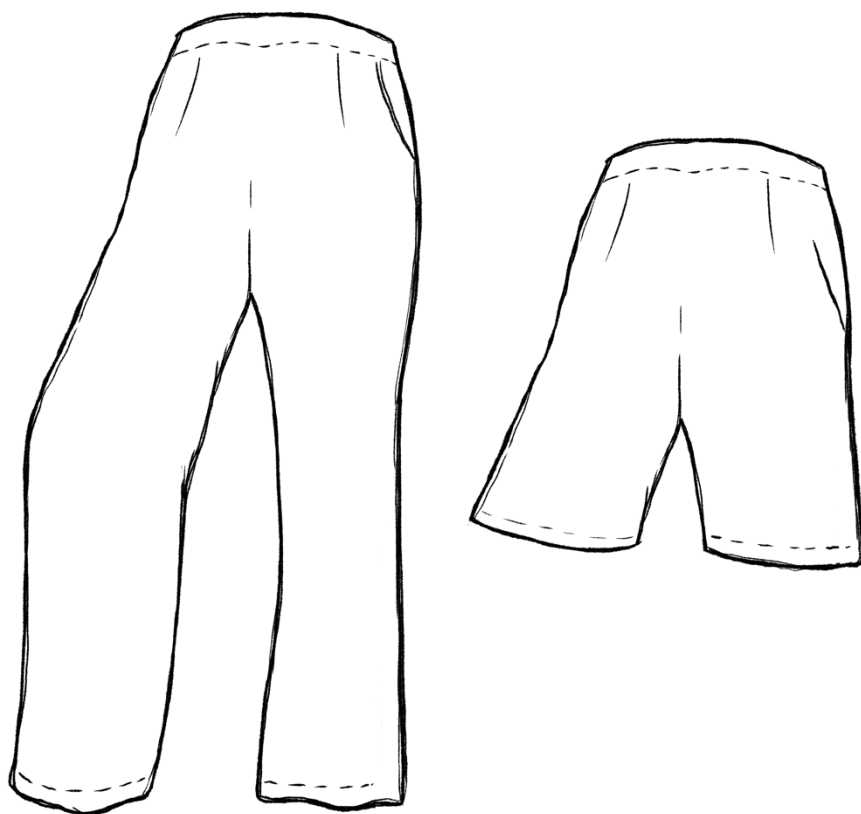


# Bertta

Naisten rennot pellavahousut

Koot 32 - 56



OMPELUVIDEO!



Linkki videoon  
viimeisellä sivulla.

© Ommelkupla  
Kaavat vain yksityiskäyttöön

ommelkupla

## VIDEO

Linkin ompeluvideosiin löydät viimeiseltä sivulta.

## MATERIAALIT JA OMPELUKAAVA

Tämä kaava on tarkoitettu joustamattomalle kankaalle, kuten pellava, viskoosi tai puuvilla. Menekin kankaisiin löydät viimeiseltä sivulta.

Kaavasta löydät ohjeen rentoihin housuihin, joissa on taskut. Halutessasi voit tehdä housut ilman taskuja tai lahkeet shortsimitaisena.

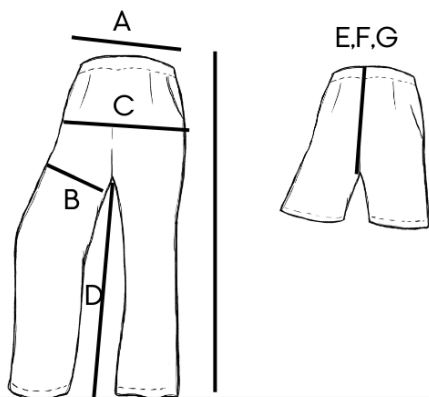
Valitse kaavasta se koko, jota normaalisti käytät. Kaavasta luultavasti löytyy useampi sopiva koko, josta oman mieltymyksen mukaan voi valita väljyyden.

Yleensä kaikki kankaat kannattaa pestä ennen ompelua, jolloin ne eivät enää kutistu ompelun jälkeen. Tämä kaava on suunniteltu hieman väljemmäksi, jolloin voit ommella myös ennen ompelua ja ottaa käyttöön heti.

Pesemättömänä ommeltu vaate saattaa kutistua jopa 1 koon pesun jälkeen. Kankaat kutistuvat yleensä eri suhteessa pituus- kuin leveyssuunnassa, joten kutistuminen ei tapahdu tasaisesti ja vaate ei välttämättä istu parhaalla mahdollisella tavalla, jos kangasta ei ole pesty ennen ompelua.

Tarvitset lisäksi **kuminauhaa** vyötärölle. Itsellesi sopivan kuminauhan saat sovittamalla kuminauhaa omaan vyötäröön. Kaavassa oleva resorivyötärö ei pidä housuja ylhäällä, vaan mahdollistaa kuminauhan piilottamisen sen sisään huomaamattomaksi. Sopiva kuminauha on 2,5-4cm leveää mahdollisimman pehmeää kuminauhaa.

Alta löydät valmiin vaateen mittoja jokaisessa kaava-arkin kokoisessa vaatteessa.



Koko	32	34	36	38	40	42	44	46	48	50	52	54	56
A Vyötärö venytettynä	88	92	96	100	104	108	112	116	122	128	135	140	146
B Reiden ympäry	59,5	62	64,5	67	69	71,5	74	76,5	79,5	83,5	87	91	94,5
C Lantio sivu-sivu	50	52	54	56	58	60	62	64	67	70	73	76	79
D Lahkeen sisäpituus	78	78	78	78	78	78	78	78	78	78	78	78	78
E Vyötärö-haara-vyötärö	63,5	65	66,5	68	69,5	71	73	74,5	76,5	79	81,5	83,5	86
F Edestä vyötärö-haara	27,5	28	28,5	29,5	30	30,5	31	32	33	34	35	36	37
G Takaa vyötärö-haara	36	37	38	38,5	39,5	40,5	42	42,5	43,5	45	46,5	47,5	49

## **HOUSUT taskuilla**

### **Kaavanosat ja leikkaaminen**

#### Pellavasta tai puuvillasta

- 2kpl etukappale pitkälahkeisena tai shortsimita, peilikuvana
- 2kpl takakappale pitkälahkeisena tai shortsimita, peilikuvana
- 2kpl ulompi taskupussi, peilikuvana
- 2kpl sisempi taskupussi, peilikuvana
- 1kpl vyötärökaitale taitteelta tai 2kpl vyötärökaitale mikäli ei mahdu taitteelta tai käännä langansuuntaa vasten.

#### Kuminauhaa

- 50-200cm.
  - Menekki riippuu käyttämästäsi kuminauhasta ja sen leveydestä sekä omasta vyötärön ympäryksestä.
  - Mittaa napakasti vyötärölle istuva mitta.

Kaavoissa ei ole saumanvaroja, lisää ne leikatessa kohtiin, joihin tulee sauma eli jokaiseen leikkaamaasi kohtaan.

Saumavaran on hyvä olla 1cm, jos ompelet ompelukoneella, jolloin ompelet painijalan etäisyydeltä. Saumurilla ommeltaessa jätä saumavara noin 0,7cm ja anna saumurin leikkuupinnan vain viistää kankaan reunaa. Jos saumurilla ommeltaessa annat leikkuupinnan leikata kangasta enemmän lisää saumavaraa hieman.

### **Huolittelu**

Ommeltaessa pellava- tai puuvillakangasta leikattujen kappaleiden reunat kannattaa huolitella siksak -ompeleella tai saumurilla ennen ompelua tai ompelun aikana. Etenkin kevyet kankaat, kuten viskoosi kannattaa huolitella ompelun edetessä.

### **Ompelu**

Joustamattomat kankaat on helpointa ommella ompelukoneen suoralla ompeleella.

#### **1 Taskupussi**

- Aseta ulompi taskupussi ja etukappale oikeat puolet vastakkain. Ompele taskun suu.
- Käännä ulompi taskupussi etukappaleen toiselle puolelle. Päällitikkaa ompelukoneen suoralla ompeleella taskun suun etureuna noin 1cm reunasta.
- Aseta sisempi taskupussi ja ulompi taskupussi oikeat puolet vastakkain. Ompele taskupussi.
- Tee sama toisen lahkeen etukappaleelle.

#### **2 Taskupussin aputikkaukset**

- Aputikkaa suoralla ompeleella taskupussin yläreuna ja sivureuna kiinni etukappaleeseen. Tämä helpottaa ompelua myöhemmässä vaiheessa.
- Tee sama toisen lahkeen etukappaleelle.

### 3 Etu- ja takakappale

- Aseta etukappale ja takakappale oikeat puolet vastakkain. Kohdista hakkimerkit lahkeessa. Ompele lahkeen sisäsauma ja ulkosauma.
- Tee sama toiselle lahkeelle.

### 4 Haarasauma

- Käännä toinen lahje oikein päin.
- Aseta oikein päin oleva lahje toisen lahkeen sisään oikeat puolet vastakkain.
- Kohdista ja ompele haarasauma.
- Käännä housut oikein päin.

### 5 Kuminauha

- Mittaa vyötärölle napakasti istuva kuminauhan mitta.
- Ompele kuminauhan renkaaksi ompelemalla kuminauhan päät yhteen.

### 6 Vyötärökaitale

- Taita vyötärökaitale leveyssuunnassa kaksin kerroin oikeat puolet vastakkain tai jos sinulla on kaksi vyötärökaitaletta, aseta ne oikeat puolet vastakkain. Ompele sivusauma (t).
- Aseta vyötärökaitale housujen vyötärölle. Aseta kuminauha vyötärökaitaleen sisään. Kohdista saumat. Ompele vyötärökaitale housujen vyötärölle taitettuna kaksin kerroin, jolloin kuminauha jää kaitaleen sisään.
- Tee vyötärölle päällitikkaukset ompelukoneen suoralla ompeleella: Venytä vyötärökaitaletta suoraksi ommellessa.

### 7 Lahkeen käänne

- Käännä housut nurinpäin.
- Taita lahkeen suun reunaa taitevaran verran (2,5-3cm) nurjalle. Ompele taitteen päältä ompelukoneen suoralla ompeleella housujen oikealta puolelta.

### HOUSUT ilman taskuja

#### Kaavanosat ja leikkaaminen

##### Pellavasta tai puuvillasta

- 2kpl etukappale pitkälahkeisena tai shortsimitta, peilikuvana
- 2kpl takakappale pitkälahkeisena tai shortsimitta, peilikuvana
- 1kpl vyötärökaitale taitteelta tai 2kpl vyötärökaitale mikäli ei mahdu taitteelta tai käännä langansuuntaa vasten.

##### Kuminauhaa

- 50-200cm.
  - Menekki riippuu käyttämästäsi kuminauhasta ja sen leveydestä sekä omasta vyötärön ympäryksestä.

Kaavoissa ei ole saumanvaroja, lisää ne leikatessa kohtiin, joihin tulee sauma eli jokaiseen leikkaamaasi kohtaan.

Saumavaran on hyvä olla 1cm, jos ompelet ompelukoneella, jolloin ompelet painijalan etäisyydeltä. Saumurilla ommeltaessa jätä saumavara noin 0,7cm ja anna saumurin leikkuupinnan vain viistää kankaan reunaa. Jos saumurilla ommeltaessa annat leikkuupinnan leikata kangasta enemmän lisää saumavaraa hieman.

### **Huolittelu**

Ommeltaessa pellava- tai puuvillakangasta leikattujen kaavan kappaleiden reunat kannattaa huolitella siksak -ompeleella tai saumurilla ennen ompelua.

### **Ompelu**

Pellava- ja puuvillakangas on helpointa ommella ompelukoneen suoralla ompeleella.

### **1 Etu- ja takakappale**

- Aseta etukappale ja takakappale oikeat puolet vastakkain. Kohdista hakkimerkit lahkeessa. Ompele lahkeen sisäsauma ja ulkosauma.
- Tee sama toiselle lahkeelle.

### **2 Haarasauma**

- Käännä toinen lahje oikein päin.
- Aseta oikein päin oleva lahje toisen lahkeen sisään oikeat puolet vastakkain.
- Kohdista ja ompele haarasauma.
- Käännä housut oikein päin.

### **3 Kuminauha**

- Mittaa vyötärölle napakasti istuva kuminauhan mitta.
- Ompele kuminauhan renkaaksi ompelemalla kuminauhan päät yhteen.

### **4 Vyötärökaitale**

- Taita vyötärökaitale leveyssuunnassa kaksin kerroin oikeat puolet vastakkain tai jos sinulla on kaksi vyötärökaitaletta, aseta ne oikeat puolet vastakkain. Ompele sivusauma (t).
- Aseta vyötärökaitale housujen vyötärölle. Aseta kuminauha vyötärökaitaleen sisään. Kohdista saumat. Ompele vyötärökaitale housujen vyötärölle taitettuna kaksin kerroin, jolloin kuminauha jää kaitaleen sisään.
- Tee vyötärölle päällitikkaukset ompelukoneen suoralla ompeleella: Venytä vyötärökaitaletta suoraksi ommellessa.

### **5 Lahkeen käänne**

- Käännä housut nurinpäin.
- Taita lahkeen suun reunaa taitevaran verran (2,5-3cm) nurjalle. Ompele taitteen päältä ompelukoneen suoralla ompeleella housujen oikealta puolelta.

## Pitkät lahkeet



Koko	Kangas leveys väh. 120cm	Kangas leveys väh. 140cm
32	220cm	160cm
34	220cm	160cm
36	220cm	180cm
38	230cm	210cm
40	240cm	220cm
42	240cm	220cm
44	240cm	220cm
46	240cm	220cm
48	*240cm	240cm
50	*250cm	250cm
52	*260cm	250cm
54	*270cm	*250cm
56	*270cm	*250cm

\*Vyötärökaitale täytyy tehdä kahdesta osasta tai kääntää langasuuntaa vasten.

## Shortsit



Koko	Kangas leveys väh. 120cm	Kangas leveys väh. 140cm
32	100cm	100cm
34	100cm	100cm
36	110cm	100cm
38	110cm	100cm
40	110cm	100cm
42	130cm	100cm
44	130cm	100cm
46	130cm	110cm
48	*140cm	120cm
50	*150cm	120cm
52	*150cm	120cm
54	*160cm	*160cm
56	*160cm	*160cm

\*Vyötärökaitale täytyy tehdä kahdesta osasta tai kääntää langasuuntaa vasten.

## OMPELUVIDEOT!

Näytä kuvaa puhelimen kameralle ja pääset suoraan ompeluvideosiin.  
Videosi löydät myös Ommelkupan Youtube -kanavalta.

