

Annu

Naisten tunika

Koot 32 -52



MATERIAALIT JA OMPELUKAAVA

Tämä kaava on tarkoitettu joustocollegelle ja trikoolle, mutta myös muut joustavat kankaat sopivat tälle kaavalle.

Huolitteluun tarvitset ribbiresoria, resoria tai trikookaitaleen.

Menekin kankaisiin löydät viimeiseltä sivulta.

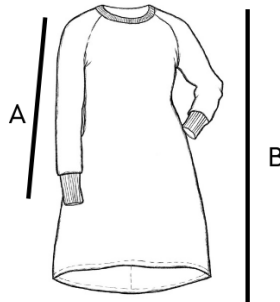
Kaavasta löydät ohjeen taskulliseen ja taskuttomaan naisten A-malliseen tunikaan.

Helmavaihtoehtoja on kaksi: pyöristetty tai suorahelma. Hihavaihtoehtioja on kaksi: pitkät hihat resorilla tai $\frac{3}{4}$ mittaiset hihat taitteella. Takakappale koostuu kahdesta kappaleesta, jotta se hieman muotoilee selän linjaa.

Valitse kaavasta se koko, jota normaalisti käytät. Kaavasta luultavasti löytyy useampi sopiva koko, josta oman mieltymyksen mukaan voi valita väljyyden. Koko 36 vastaa kokoa S ja se on käytössä esimerkiksi rinnan ympäryksellä 90cm. Koko S vastaa lastenkaavan kokoa 170. Lisää koon valinnasta seuraavalla sivulla.

Kaikki kankaat kannattaa pestä ennen ompelua, jolloin ne eivät enää kutistu ompelun jälkeen. Pesemättömänä ommeltu vaate saattaa kutistua jopa 1 koon pesun jälkeen. Kankaat kutistuvat yleensä eri suhteessa pituus- kuin leveyssuunnassa, joten kutistuminen ei tapahdu tasaisesti ja vaate ei välttämättä istu parhaalla mahdollisella tavalla, jos kangasta ei ole pesty ennen ompelua.

Alta löydät valmiin vaatteiden mittoja jokaisessa kaava-arkin kokoisessa vaatteessa.



Koko	32	34	36	38	40	42	44	46	48	50	52
A pitkähiha (cm)	59	60	60	62	63	63	63	64	64	65	65
B Takamitta (cm)	94	95	96	96	96	97	97	98	99	100	100

Rinnanympärys (cm)	76	78	80	82	84	86	88	90	92	94	96	98	100	102	104	106	108	110	112	114	116	118	120	122	124	126	128	130	132	134	136	138	140	
Suuntaa antava koko	32			34			36		38		40			42		44			46		48				50						52			
Suuntaa antava väljyysvara	-2			-2			-3		-3		-4			-5		-5			-6		-9				-12						-15			
Koon valinnan aputaulukko (Mukana asiaskokemukset)	32	32																																
		34	34	34	34																													
				36	36	36	36																											
								38	38	38	38	38																						
										40	40	40	40																					
													42	42	42	42																		
															44	44	44	44	44															
																			46	46	46	46												
																				48	48	48	48											
																						48	48											
																							50	50	50	50	50							
																											52	52	52	52	52			

TUNIKA

Kaavanosat ja leikkaaminen

Joustocollegesta tai trikoosta

- 1kpl etukappale taitteelta. (Valitse helma A tai helma B).
- 2kpl takakappale peilikuvana. (Valitse helma A tai helma B sen mukaan mitä valitsit etukappaleen)
- 2kpl hiha peilikuvana. Valitse pitkät tai $\frac{3}{4}$ mittaiset hihat.
- Halutessasi taskut: 4kpl taskupussi, 2kpl peilikuvana. (Voi tehdä myös trikoosta)

Ribbiresorista tai resorista

- 2kpl hihansuu resori, jos olet valinnut pitkät hihat.

Ribbiresorista, resorista

- 1kpl pääntiekaitale taitteelta.

TAI

Trikoosta

- 1kpl pääntiekaitale
 - Kaitaleen on hyvä olla leveydeltä noin 0,75 x pääntien ympärys ja korkeudelta noin 3cm.

Kaavoissa ei ole saumanvaroja, lisää ne leikatessa kohtiin, joihin tulee sauma eli jokaiseen leikkaamaasi kohtaan.

- Älä lisää pääntielle saumavaraa.
- Lisää helmaan yhteensä 3cm taitevara.
- Jos teet $\frac{3}{4}$ mittaiset hihat, lisää 2cm taitevara kädentielle.

Saumavaran on hyvä olla 1cm, jos ompelet ompelukoneella, jolloin ompelet painijalan etäisyydeltä. Saumurilla ommeltaessa jätä saumavara noin 0,7cm ja anna saumurin leikkuupinnan vain viistää kankaan reunaa. Jos saumurilla ommeltaessa annat leikkuupinnan leikata kangasta enemmän lisää saumavaraa hieman.

1 Taskut (jos olet ne valinnut)

- Aseta taskunpussi etukappaleelle oikeat puolet vastakkain. Kohdista hakkimerkit. Ompele tasku kiinni sivusaumasta.
- Aseta taskunpussi takakappaleelle oikeat puolet vastakkain. Kohdista hakkimerkit. Ompele tasku kiinni sivusaumasta.

2 Takakappale

- Aseta takakappaleet oikeat puolet vastakkain ja ompele keskitakasauma.

2 Hihat

- Aseta hihat etukappaleelle oikeat puolet vastakkain. Kohdista hakkimerkit.
- Ompele raglansauma.
- Aseta hihat yksi kerrallaan takakappaleelle oikeat puolet vastakkain. Ompele raglansauma.

3 Sivusaumat

- Aseta etukappale ja takakappale oikeat puolet vastakkain. Kohdista kappaleet kainalosta ja aseta taskupussit oikeat puolet vastakkain.
- Ompele sivusauma aloittaen hihansuusta, ommellen taskupussit ja päättäen helmaan.

4 Hihan huolittelu

Valitsemasi mallin mukaan:

Pitkät hihat resorilla:

- Taita hiharesori leveyssuunnassa kaksin kerroin oikeat puolet vastakkain. Ompele sivusauma.
- Käännä resori kaksin kerroin nurjat puolet vastakkain.
- Aseta resori kädentielle, kohdista saumat ja ompele.

$\frac{3}{4}$ mittaiset hihat:

- Käännä tunika nurinpäin.
- Taita hihan reunaa taitevaran verran (2cm) nurjalle. Ompele taitteen päältä ompelukoneen kaksoisneulalla paidan oikealta puolelta.

6 Helma

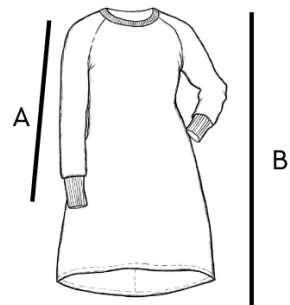
- Käännä tunika nurinpäin.
- Taita helman reunaa taitevaran verran (3cm) nurjalle. Ompele taitteen päältä ompelukoneen kaksoisneulalla helman oikealta puolelta.

7 Pääntie

- Taita pääntiekaitale leveyssuunnassa kaksin kerroin oikeat puolet vastakkain. Ompele sivusauma.
- Käännä pääntiekaitale kaksinkerroin nurjatpuolet vastakkain.
- Aseta resori pääntielle ja ompele.
- Halutessasi päällitikkaa pääntie oikealta puolelta sauman vierestä.



Koko	Kangas lev. 140cm	Kangas lev. 170cm	Resori lev. 100cm
32	160	120	20
34	170	130	20
36	170	130	20
38	180	130	20
40	190	140	20
42	190	150	20
44	190	150	20
46	200	160	20
48	200	170	20
50	200	180	20
52	210	180	20



Koko	32	34	36	38	40	42	44	46	48	50	52
A pitkähiha (cm)	59	60	60	62	63	63	63	64	64	65	65
B Takamitta (cm)	94	95	96	96	96	97	97	98	99	100	100