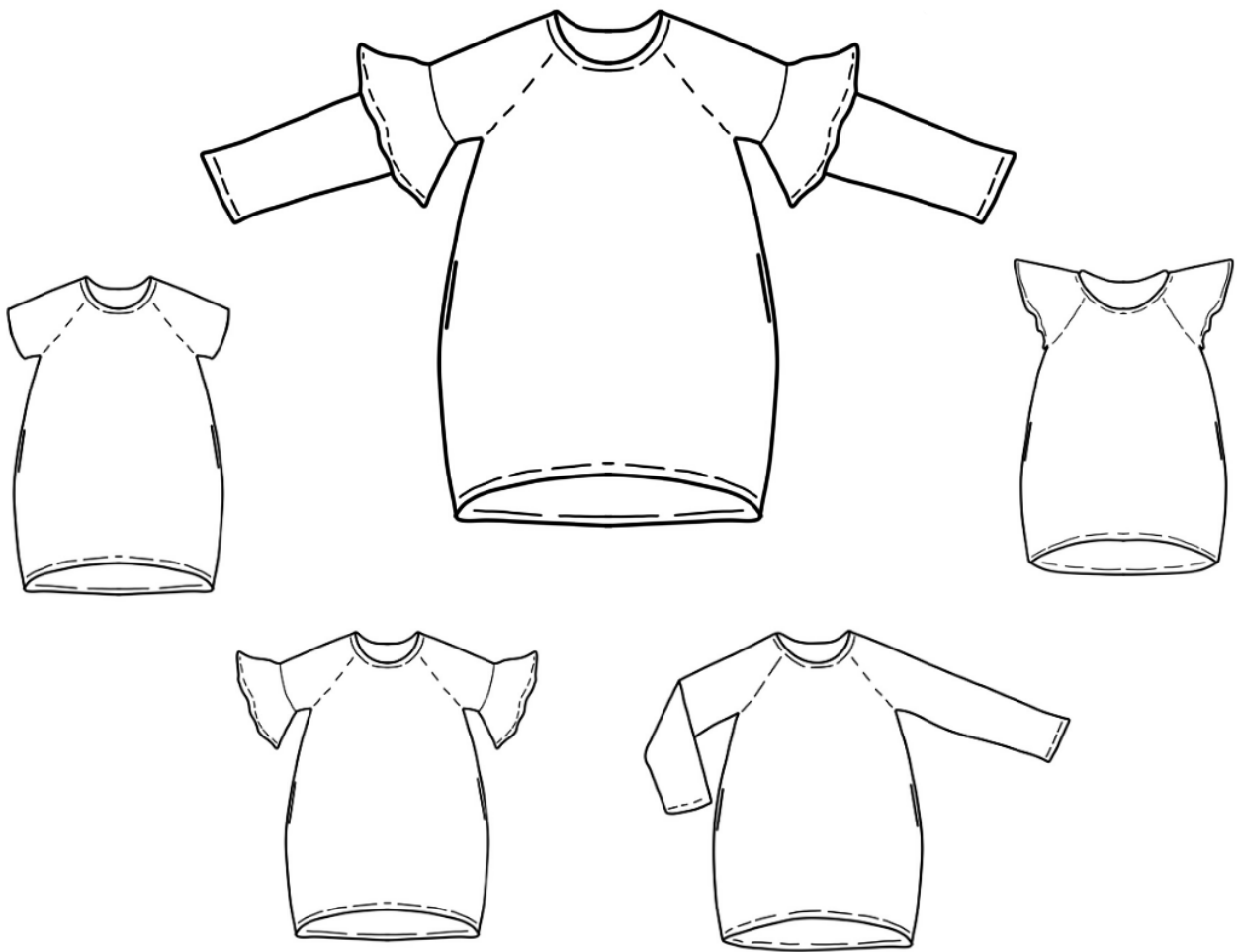


# Vahtokarkki

Lasten tunika

Koot 74 - 170



© Ommelkupla  
Kaavat vain yksityiskäyttöön

ommelkupla

## SOMESSA

Löydät tällä kaavalla ommeltuja ihanuuksia Instagramista #ommelkuplavaahtokarkki ja #ommelkuplakaavat . Voit käyttää näitä tunnisteita jakaessasi kuvia ja tägäämällä meidät mukaan @ommelkupla, niin mekin löydämme sinut! ☺  
Facebookista löydät valmiita ompeluita kirjoittamalla hakukenttään Ommelkupla vaahtokarkki.

## MATERIAALIT JA OMPELUKAAVA

Tämä kaava on tarkoitettu trikoolle, mutta myös joustavat ohuet muutkin materiaalit käyvät tälle kaavalle.

Huolitteluun tarvitset trikookaitaleen tai resoria.

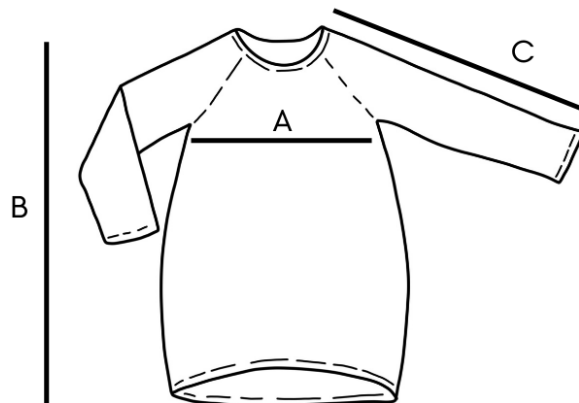
Menekin kankasiin löydät viimeiseltä sivulta.

Kaavasta löydät ohjeen lasten lyhyt- ja pitkähihaiseen tunikaan. Voit halutessasi lisätä hihoihin volangin tai tehdä kevyemmät perhoshihat. Valittavana myös sivusaumaan tulevat taskut.

Valitse kaavasta oikea koko lapsen pituuden mukaan. Voit verrata jo kaapissa olevia vaatteita alla olevan taulukon mittoihin valmiista vaatteesta.

Kaikki kankaat kannattaa pestä ennen ompelua, jolloin ne eivät enää kutistu ompelun jälkeen. Pesemättömänä ommeltu vaate saattaa kutistua jopa 1 koon pesun jälkeen. Kankaat kutistuvat yleensä eri suhteessa pituus- kuin leveysuunnassa, joten kutistuminen ei tapahdu tasaisesti ja vaate ei välttämättä istu parhaalla mahdollisella tavalla, jos kangasta ei ole pesty ennen ompelua.

Alta löydät valmiin vaatteiden mittoja jokaisessa kaava-arkin kokoisessa vaatteesta.



	74	80	86	92	98	104	110	116	122	128	134	140	146	152	158	164	170
A Kainalo-kainalo (cm)	24	25	25,5	26,5	27,5	28,4	29,5	30,5	31,5	32,5	34	42,5	36	37,5	39	40,5	42
B Olka-helma (cm)	40	43	46	49	52	55	59	62	65	68	72	75	78	81	84	87	91
C Pitkähiha (cm)	24	26,5	28	30	31,5	33,5	35,5	37	39	40,5	42	44	45,5	47	49,5	52	54

## PERHOSHIHA

### Kaavanosat ja leikkaaminen

#### Trikoosta:

- 1kpl etukappale taitteelta.
- 1kpl takakappale taitteelta.
- 2kpl perhoshiha peilikuvana.

#### Halutessasi taskut trikoosta:

- 4kpl taskupussi, joista 2kpl peilikuvana.

#### Trikoosta tai resorista

- 1kpl pääntiekaitale  
- Kaitaleen on hyvä olla leveydeltä noin 0,75 x pääntien ympärys ja korkeudelta noin 3cm.

Kaavoissa ei ole saumanvaroja, lisää ne leikatessa kohtiin, joihin tulee sauma eli jokaiseen leikkaamaasi kohtaan.

- Älä lisää pääntielle saumavaroja.
- Lisää helmaan yhteensä 3cm taitevara.
- Perhoshihan kaareva ulkoreuna: Rullapäärmä: ei saumavaraa **TAI** taite: yhteensä 2cm taitevara.

Saumavaran on hyvä olla 1cm, jos ompelet ompelukoneella, jolloin ompelet painijalan etäisyydeltä. Saumurilla ommeltaessa jätä saumavara noin 0,7cm ja anna saumurin leikkuupinnan vain viistää kankaan reunaa. Jos saumurilla ommeltaessa annat leikkuupinnan leikata kangasta enemmän lisää saumanvaraa hieman.

### 1 Taskut (jos olet ne valinnut)

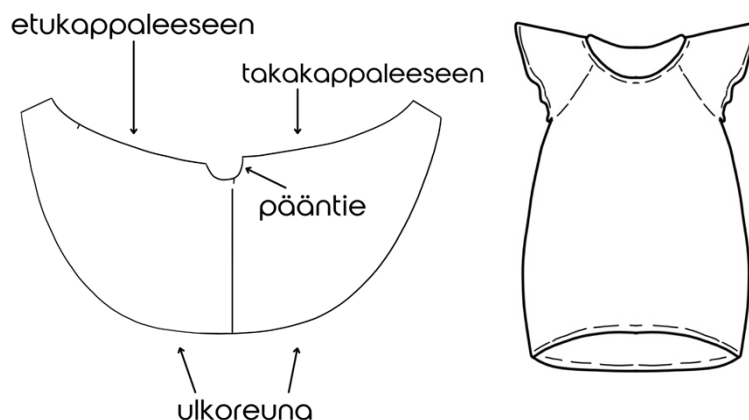
- Aseta taskunpussi etukappaleelle oikeat puolet vastakkain. Kohdista hakkimerkit. Ompele tasku kiinni sivusaumasta.
- Aseta taskunpussi takakappaleelle oikeat puolet vastakkain. Kohdista hakkimerkit. Ompele tasku kiinni sivusaumasta.

### 2 Hihat

- Aseta hihat etukappaleelle oikeat puolet vastakkain. Kohdista hakkimerkit.
- Ompele raglansauma.
- Aseta hihat yksi kerrallaan takakappaleelle oikeat puolet vastakkain. Ompele raglansauma.

### 3 Pääntie

- Mittaa pääntie mittanauhalla. Leikkaa pääntie mitta x 0,75 ja noin 3cm korkea kaitale. Tähän ei tarvitse enää lisätä saumavaroja.
- Taita kaitale leveyssuunnassa kaksin kerroin oikeat puolet vastakkain. Ompele sivusauma.



- Taita kaitale renkaaksi kaksin kerroin nurjat puolet vastakkain. Aseta pääntielle oikeat puolet vastakkain ja ompele.

#### 4 Sivusaumat

- Aseta etukappale ja takakappale oikeat puolet vastakkain. Kohdista kappaleet kainalosta ja aseta mahdolliset taskupussit oikeat puolet vastakkain.
- Ompele sivusauma aloittaen perhoshihan kainalon alta, ommellen mahdolliset taskupussit ja päättäen helmaan.

#### 5 Helma

- Pidä tunika nurinpäin.
- Taita helman reunaa taitevaran verran (3cm) nurjalle. Ompele taitteen päältä ompelukoneen kaksoisneulalla helman oikealta puolelta.

#### 6 Hihojen huolittelu

Huolittele hihansuut valintasi mukaan:

- Taite: Pidä tunika nurinpäin. Taita hihan reunaa taitevaran verran (2cm) nurjalle. Ompele taitteen päältä ompelukoneen kaksoisneulalla hihan oikealta puolelta.
- Rullapäärmä: Käänä tunika oikein päin. Rullapäärmää perhoshihan ulkoreuna.

#### PITKÄ- TAI LYHYTHIHA

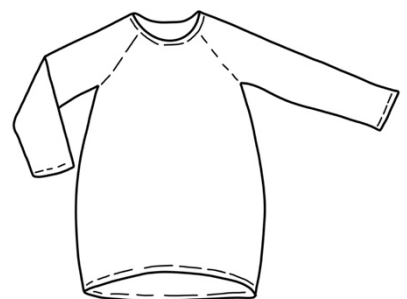
##### Kaavanosat ja leikkaaminen

Trikoosta:

- 1kpl etukappale taitteelta.
- 1kpl takakappale taitteelta.
- 2kpl pitkä- tai lyhythiha peilikuvana.

Halutessasi taskut trikoosta:

- 4kpl taskupussi, joista 2kpl peilikuvana.



Trikoosta tai resorista

- 1kpl pääntiekaitale
  - Kaitaleen on hyvä olla leveydeltä noin 0,75 x pääntien ympärys ja korkeudelta noin 3cm.

Kaavoissa ei ole saumanvaroja, lisää ne leikatessa kohtiin, joihin tulee sauma eli jokaiseen leikkaamaasi kohtaan.

- Älä lisää pääntielle saumavaroja.
- Lisää helmaan yhteensä 3cm taitevara.
- Lisää hihansuihin yhteensä 2cm taitevara.

Saumavaran on hyvä olla 1cm, jos ompelet ompelukoneella, jolloin ompelet painijalan etäisyydeltä. Saumurilla ommeltaessa jätä saumavara noin 0,7cm ja anna saumurin leikkuupinnan vain viistää kankaan reunaa. Jos saumurilla ommeltaessa annat leikkuupinnan leikata kangasta enemmän lisää saumanvaraa hieman.

### 1 Taskut (jos olet ne valinnut)

- Aseta taskunpussi etukappaleelle oikeat puolet vastakkain. Kohdista hakkimerkit. Ompele tasku kiinni sivusaumasta.
- Aseta taskunpussi takakappaleelle oikeat puolet vastakkain. Kohdista hakkimerkit. Ompele tasku kiinni sivusaumasta.

### 2 Hihat

- Aseta hihat etukappaleelle oikeat puolet vastakkain. Kohdista hakkimerkit.
- Ompele raglansauma.
- Aseta hihat yksi kerrallaan takakappaleelle oikeat puolet vastakkain. Ompele raglansauma.

### 3 Pääntie

- Mittaa pääntie mittanauhalla. Leikkaa pääntie mitta x 0,75 ja noin 3cm korkea kaitale. Tähän ei tarvitse enää lisätä saumavaroja.
- Taita kaitale leveyssuunnassa kaksin kerroin oikeat puolet vastakkain. Ompele sivusauma.
- Taita kaitale renkaaksi kaksin kerroin nurjat puolet vastakkain. Aseta pääntielle oikeat puolet vastakkain ja ompele.

### 4 Sivusaumat

- Aseta etukappale ja takakappale oikeat puolet vastakkain. Kohdista kappaleet kainalosta ja aseta mahdolliset taskupussit oikeat puolet vastakkain.
- Ompele sivusauma aloittaen hihansuusta, ommellen mahdolliset taskupussit ja päättäen helmaan.

### 5 Helma

- Pidä tunika nurinpäin.
- Taita helman reunaa taitevaran verran (3cm) nurjalle. Ompele taitteen päältä ompelukoneen kaksoisneulalla helman oikealta puolelta.

### 6 Hihojen huolittelu

- Pidä tunika nurinpäin.
- Taita hihan reunaa taitevaran verran (2cm) nurjalle. Ompele taitteen päältä ompelukoneen kaksoisneulalla hihan oikealta puolelta.

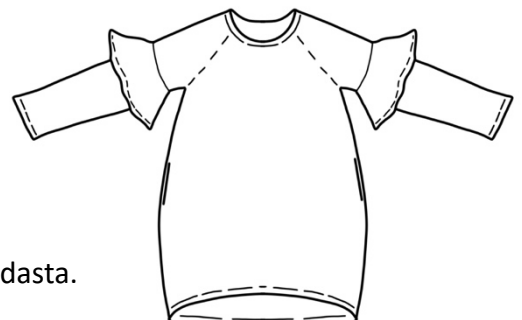
## PITKÄHIHAINEN VOLANKIHIHA (FRILLAHIHA)

### Kaavanosat ja leikkaaminen

#### Trikoosta:

- 1kpl etukappale taitteelta.
- 1kpl takakappale taitteelta.
- 2kpl hihavolanki taitteelta.
- 2kpl pitkähiha peilikuvana.

Leikkaa hihan kaava kahtia volangin leikkuusauma -kohdasta.



Halutessasi taskut trikoosta:

- 4kpl taskupussi, joista 2kpl peilikuvana.

### Trikoosta tai resorista

- 1kpl pääntiekaitale
  - Kaitaleen on hyvä olla leveydeltä noin 0,75 x pääntien ympärys ja korkeudelta noin 3cm.

Kaavoissa ei ole saumanvaroja, lisää ne leikatessa kohtiin, joihin tulee sauma eli jokaiseen leikkaamaasi kohtaan.

- Älä lisää pääntielle saumavaroja.
- Lisää helmaan yhteensä 3cm taitevara.
- Lisää hihansuihin yhteensä 2cm taitevara.
- Hihavolanki: kaareva ulkoreuna: Rullapäärmä: ei saumavaraa **TAI** taite: yhteensä 2cm taitevara.

Saumavaran on hyvä olla 1cm, jos ompelet ompelukoneella, jolloin ompelet painijalan etäisyydeltä. Saumurilla ommeltaessa jätä saumavara noin 0,7cm ja anna saumurin leikkuupinnan vain viistää kankaan reunaa. Jos saumurilla ommeltaessa annat leikkuupinnan leikata kangasta enemmän lisää saumanvaraa hieman.

### **1 Taskut (jos olet ne valinnut)**

- Aseta taskunpussi etukappaleelle oikeat puolet vastakkain. Kohdista hakkimerkit. Ompele tasku kiinni sivusaumasta.
- Aseta taskunpussi takakappaleelle oikeat puolet vastakkain. Kohdista hakkimerkit. Ompele tasku kiinni sivusaumasta.

### **2 Hihat (ylempi hihan kappale)**

- Aseta halkaistun hihan ylempi kappale etukappaleelle oikeat puolet vastakkain. Kohdista hakkimerkit.
- Ompele raglansauma.
- Aseta halkaistun hihan ylempi kappale yksi kerrallaan takakappaleelle oikeat puolet vastakkain. Ompele raglansauma.

### **3 Pääntie**

- Mittaa pääntie mittanauhalla. Leikkaa pääntie mitta x 0,75 ja noin 3cm korkea kaitale. Tähän ei tarvitse enää lisätä saumavaroja.
- Taita kaitale leveyssuunnassa kaksin kerroin oikeat puolet vastakkain. Ompele sivusauma.
- Taita kaitale renkaaksi kaksin kerroin nurjat puolet vastakkain. Aseta pääntielle oikeat puolet vastakkain ja ompele.

### **4 Sivusaumat**

- Aseta etukappale ja takakappale oikeat puolet vastakkain. Kohdista kappaleet kainalosta ja aseta mahdolliset taskupussit oikeat puolet vastakkain.
- Ompele sivusauma aloittaen hihansuusta, ommellen mahdolliset taskupussit ja päättäen helmaan.

### **5 Volanki**

- Aseta volanki oikeat puolet vastakkain. Ompele sivusauma.

## **6 Hiha (alempi hihan kappale)**

- Aseta alempi hihan kappale oikeat puolet vastakkain. Ompele sivusauma.

## **7 Hihan ja volangin kiinnittäminen**

- Pidä tunika nurinpäin.
- Aseta volanki oikeat puolet vastakkain tunikassa kiinni olevaan ylempään hihaan. Kohdista saumat.
- Aseta alempi hiha oikeat puolet vastakkain ylempään hihaan. Kohdista saumat. (Volanki jää hihojen väliin).
- Ompele volanki ja alempi hiha yhtä aikaa kiinni ylempään hihaan.

## **8 Helma**

- Pidä tunika nurinpäin.
- Taita helman reunaa taitevaran verran (3cm) nurjalle. Ompele taitteen päältä ompelukoneen kaksoisneulalla helman oikealta puolelta.

## **9 Hihojen huolittelu**

- Pidä tunika nurinpäin.
- Taita hihan reunaa taitevaran verran (2cm) nurjalle. Ompele taitteen päältä ompelukoneen kaksoisneulalla hihan oikealta puolelta.



	Kangas lev. 140cm	Kangas lev. 170cm
74	60	60
80	70	70
86	70	70
92	70	70
98	80	80
104	80	80
110	80	80
116	90	90
122	90	90
128	110	90
134	110	100
140	120	100
146	130	100
152	130	110
158	140	110
164	150	150
170	160	160



	Kangas lev. 140cm	Kangas lev. 170cm
74	60	60
80	70	70
86	70	70
92	70	70
98	80	80
104	80	80
110	90	80
116	90	90
122	100	90
128	110	90
134	130	100
140	140	100
146	150	100
152	160	110
158	160	110
164	170	130
170	180	140



	Kangas lev. 140cm	Kangas lev. 170cm
74	60	60
80	70	70
86	70	70
92	70	70
98	80	80
104	80	80
110	80	80
116	80	80
122	90	90
128	90	90
134	90	90
140	100	100
146	120	100
152	130	110
158	130	110
164	140	110
170	150	110