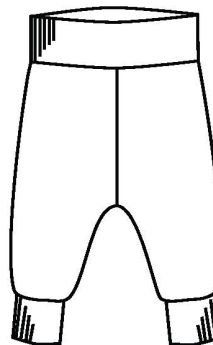
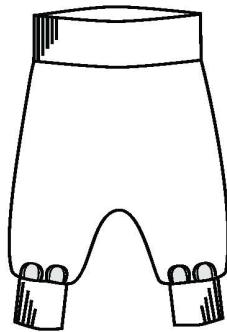
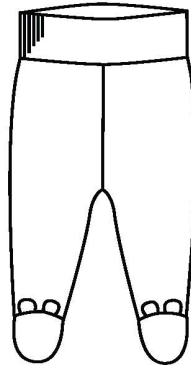
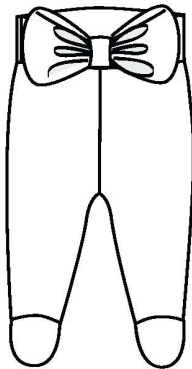
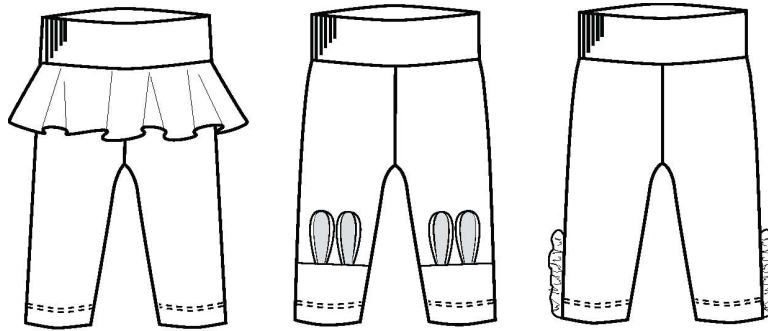


Koikkaloikka

Puolipotkarit 44 - 92

Legginsit ja baggyt 44 - 92, 98 - 128



SOMESSA

Löydät tällä kaavalla ommeltuja ihanoituksia Instagramista #koikkaloikka ja #ommelkuplakaavat . Voit käyttää näitä tunnisteita jakaessasi kuvia ja tagäämällä meidät mukaan @ommelkupla, niin mekin löydämme sinut! ☺

Facebookista löydät valmiita ompeluita kirjoittamalla hakukenttään Ommelkupla koikkaloikka.

MATERIAALIT JA OMPELUKAAVA

Tämä kaava on tarkoitettu joustaville kankailla.

Leggingsit ja puolipotkarit trikoolle, baggyt trikoolle ja joustocollegelle.

Vyötärön huolitteluun voit käyttää resoria, ribbiresoria tai trikoota.

Baggyhousujen lahkeiden suiden huolitteluun käytä resoria tai ribbiresoria.

Menekin kankaisiin löydät viimeiseltä sivulta.

Kaavasta löydät ohjeen lasten baggyihin, legginseihin ja puolipotkareihin.

Koot 44-92 ovat unisex mitoitusta, joissa on huomioitu myös vaippavara ja reitevyys.

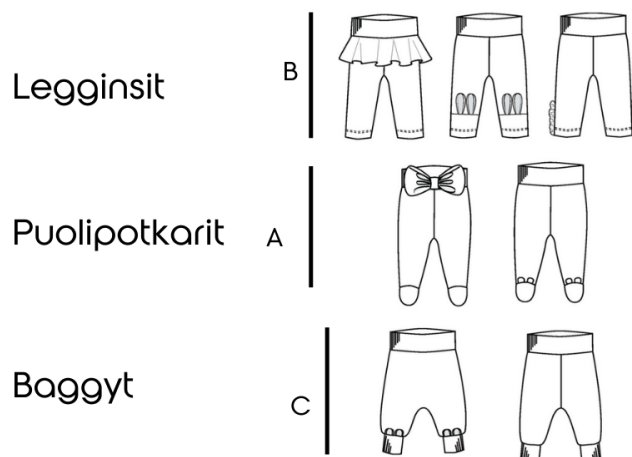
Koot 98-128 ovat enemmän isojen lasten mitoitusta.

Voit lisätä erilaisia lisäosia kaikkiin housuihin.

Valitse kaavasta oikea koko lapsen pituuden mukaan.

Kaikki kankaan kannattaa pestä ennen ompelua, jolloin ne eivät enää kutistu ompelun jälkeen.

Pesemättömänä ommeltu vaate saattaa kutistua jopa 1 koon pesun jälkeen. Kankaat kutistuvat yleensä eri suhteessa pituus- kuin leveyssuunnassa, joten kutistuminen ei tapahdu tasaisesti ja vaate ei välttämättä istu parhaalla mahdollisella tavalla, jos kangasta ei ole pesty ennen ompelua



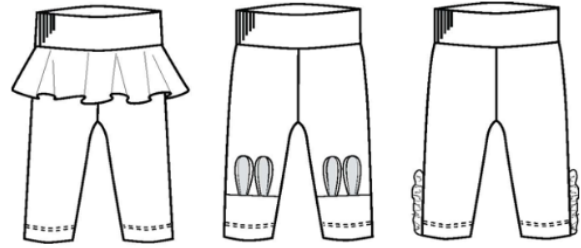
	44	50	56	62	68	74	80	86	92	98	104	110	116	122	128
A vyötärö -lahje	26	30	32	37	41	45	49	53	52						
B vyötärö -lahje	26	30	32	37	41	45	49	53	52	60	62	68	72	76	80
C vyötärö -lahje	27	31	35	39	43	47	51	55	59	69	73	47	81	85	89

LEGGINSIT 44-128

Kaavanosat ja leikkaaminen

Trikoosta:

- 2kpl lahje peilikuvana
- 1kpl vyötäröresori taitteelta



Ja haluamasi mallin mukaan:

Trikoosta:

- 2kpl vyötäröfrilla taitteelta
- 2kpl lahjefrilla
- 1kpl rusetti ja 1kpl rusettisolki
- 4kpl pupukorva ja 4kpl pupukorvan vuori
- 4kpl karhunkorva ja 4kpl karhukorvan vuori
- 4kpl hiirenkorva ja 4kpl hiirenkorvan vuori

Kaavoissa ei ole saumanvaroja, lisää ne leikatessa k kohtiin, joihin tulee sauma eli jokaiseen leikkaamaasi kohtaan.

-Lisää lahkeisiin 2cm taittovara.

-Jos lisäät lahkeisiin korvat, lisää lahkeisiin vielä 1,5cm-2cm pituutta.

-Jos haluat kääntää vyötäröfrillan alareunan lisää siihen 2cm taitevara. Alareunan voi myös rullapäärmätä jolloin taitevaraa ei tarvita.

-Jos haluat kääntää lahjefrilla reunan lisää siihen 2cm taitevara. Reunan voi myös rullapäärmätä joilloin taitevaraa ei tarvita.

-Älä lisää vyötäröresoriin saumavaraa.

Saumavaran on hyvä olla 1cm, jos ompelet ompelukoneella, jolloin ompelet painijalan etäisyydeltä.

Saumurilla ommeltaessa jätä saumavara noin 0,7cm ja anna saumurin leikkuupinnan vain viistää kankaan reunaa. Jos saumurilla ommeltaessa annat leikkuupinnan leikata kangasta enemmän lisää saumavaraa hieman.

Esivalmistele valintasi mukaan:

Vyötäröfrilla

- Aseta vyötäröfrilla oikeat puolet vastakkain ja ompele sivusauma. Huolittele alareuna käänteellä tai rullapäärmeellä.

Pupunkorvat/karhunkorvat/hiirenkorvat

- Aseta korvan päällinen ja korvan vuori oikeat puolet vastakkain ja ompele korvan reunat suoralla ompeleella. Tee aukileikkaukset kaarevaan kohtaan, jotta kääntäminen sujuisi paremmin. Varo leikkaamasta ommelta. Käännä korva oikeinpäin ja halutessasi tikkaa reuna. Taita pupun- ja karhunkorvan reunat keskelle merkkien mukaan tai pidemmälle päällekkäin. Ompele alareuna, jotta korva saa mallinsa ja se on helpompi ommella lahkeeseen.

Lahjefrilla

- Huolittele kaareva reuna käänteellä tai rullapäärmeellä.
- Rypytä lahjefrilla framilonilla tai aputikkauksella. Rypytys tehdään suoralle sivulle.

Rusetti

- Taita solki keskeltä oikeat puolet vastakkain niin, että pitkät reunat menevät päällekkäin. Ompele pitkä reuna. Käännä solki oikein päin. Taita rusetti keskeltä niin, että pitkät reunat menevät päällekkäin. Ompele pitkä reuna. Käännä rusetti oikein päin. Taita rusetti keskeltä niin, että lyhyet reunat menevät päällekkäin. Ompele lyhyt reuna.

Ompelu, leggingsit

1 Lahkeet

- Käännä lahkeiden taitevara nurjalle ja ompele oikealta puolelta joustavalla ompeleella, esim. kaksoisneulalla tai peitetikkikoneella.

- Pupun-/karhun-/hiirenkorvat lisätään tässä vaiheessa. Aseta lahkeet päällekkäin oikeat puolet vastakkain ja leikkaa lahkeisiin vaakasuora leikkaus siihen kohtaan mihin korvat haluat. Aseta korvat syntyneeseen ylempään lahkeenosaan etupuolelle oikeat puolet vastakkain. (2 korvaa per lahje) Ompele korvat kiinni lahkeeseen. Aseta alempi lahkeenosa ylemmän lahkeenosan kanssa oikeat puolet vastakkain ja ompele niin, että korvat jäävät saumanväliin. Tikkaa halutessasi korvan keskelle pystysuora ommel. Toista toiseen lahkeeseen.
- Lahjefrillaa varten leikkaa tässä vaiheessa kaavanmukaisesti aukileikkaus pystysyntyä lahkeen keskelle. Aseta frilla auki leikattuun saumaan etupuolen lahkeenosan kanssa oikeat puolet vastakkain. Aseta frilla niin, että sen alareuna asettuu 0,5cm päähän lahkeen alareunasta. Ompele frilla kiinni etuosaan. Käännä aukileikkauksen takaosa aukileikkauksen etukappaleen kanssa oikeat puolet vastakkain jolloin frilla jää väliin ja ompele sauma koko matkalta. Toista toiseen lahkeeseen.

- Taita lahje puoliksi leveyssuunnassa oikeat puolet vastakkain ja ompele lahkeen sisäsauma.

-Toista sama toiseen lahkeeseen.

- Käännä toinen lahje oikein päin ja aseta käännetty lahje toisen lahkeen sisään oikeat puolet vastakkain.

- Kohdista lahkeiden sisäsauma ja ompele kaareva haarasauma.

2 Vyötäröresori

- Taita vyötäröresori puoliksi lyhyet päät vastakkain ja nurjat puolet vastakkain.

Jos haluat jättää aukon kuminauhalle:

- Ompele lyhyt sivu jättäen kaavassa olevien hakkimerkkien väli ompelematta.

- Silitä syntynyt sauma auki.

Jos ompelet vyötärön umpeen:

-Ompele lyhyt sivu.

- Vyötäröfrilla asetetaan tässä vaiheessa vyötärölle. Aseta frillan nurjapuoli housuosan oikean puolen kanssa vastakkain. Ompele frilla vyötärölle.
- Rusetti ommellaan tässä vaiheessa kiinni vyötärölle. Neulaa soljen toinen pää vyötärön etuosan keskelle oikeat puolet vastakkain. Taita vyötäröresori renkaaksi nurjat puolet vastakkain ja neulaa vyötärölle oikeat puolet vastakkain. Ompele vyötäröresori vyötärölle. Soljen toinen pää jää vyötäröresorin väliin. Taita soljen toinen pää housujen sisäpuolelle vyötärösaumaan haluamallesi kireydelle. Neulaa ja ompele soljen pää kiinni saumaan. Aseta rusetti soljen sisälle etupuolelle ja halutessasi tikkaa rusetti reunoista kiinni housuihin.

- Taita vyötäröresori renkaaksi nurjat puolet vastakkain ja neulaa vyötärölle oikeat puolet vastakkain.
- Jos olet ompelet vyötärön umpeen, laita vyötärökaitaleen sisälle renkaaksi ommeltu kuminauha.
- Ompele vyötäröresori vyötärölle.
- Pujota vyötäröresorista kuminauha ja ompele sen päät yhteen.

BAGGYT 44-92

Kaavanosat ja leikkaaminen

Trikoosta tai joustocollegesta:

- 1kpl etukappale taitteelta
- 1kpl takakappale taitteelta

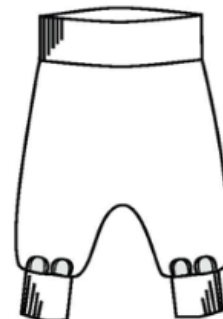
Trikoosta tai resorista:

- 1kpl vyötäröresori taitteelta
- 2kpl lahjeresori

Ja haluamasi mallin mukaan:

Trikoosta tai joustocollegesta:

- 2kpl vyötäröfrilla taitteelta
- 2kpl lahjefrilla
- 1kpl rusetti ja 1kpl rusettisolki
- 4kpl pupukorva ja 4kpl pupukorvan vuori
- 4kpl karhunkorva ja 4kpl karhukorvan vuori
- 4kpl hiirenkorva ja 4kpl hiirenkorvan vuori



Voit valita baggyt kahdella eri haaran korkeudella, huomaa tämä piirtäessäsi baggyjen etu- ja takakappaletta.

Koon 44-92 baggyjen etu- ja takakappaleessa ei ole keskellä saumaa.

Kaavoissa ei ole saumanvaroja, lisää ne leikatessa k kohtiin, joihin tulee sauma eli jokaiseen leikkaamaasi kohtaan.

-Jos lisäät lahkeisiin korvat, lisää lahkeisiin vielä 1,5cm-2cm pituutta.

-Jos haluat kääntää vyötäröfrillan alareunan lisää siihen 2cm taitevara. Alareunan voi myös rullapäärmätä jolloin taitevaraa ei tarvita.

-Jos haluat kääntää lahjefrilla reunan lisää siihen 2cm taitevara. Reunan voi myös rullapäärmätä jolloin taitevaraa ei tarvita.

-Älä lisää vyötäröresoriin saumavaraa.

Saumavaran on hyvä olla 1cm, jos ompelet ompelukoneella, jolloin ompelet painijalan etäisyydeltä.

Saumurilla ommeltaessa jätä saumavara noin 0,7cm ja anna saumurin leikkuupinnan vain viistää kankaan reunaa. Jos saumurilla ommeltaessa annat leikkuupinnan leikata kangasta enemmän lisää saumavaraa hieman.

Esivalmistele valintasi mukaan:

Samoin kuten legginseissä, katso ohje ylempää.

Ompelu, baggyt 44-92

1 Lahkeet

- Pupun-/karhun-/hiirenkorvat lisätään tässä vaiheessa. Aseta etukappale puoliksi oikeat puolet vastakkain ja leikkaa lahkeisiin vaakasuora leikkaus siihen kohtaan mihin korvat haluat. Aseta korvat syntyneeseen ylempään lahkeenosaan oikeat puolet vastakkain. (2kpl per lahje) Ompele korvat kiinni lahkeeseen. Aseta alempi lahkeenosa ylemmän lahkeenosan kanssa oikeat puolet vastakkain ja ompele niin, että korvat jäävät saumanväliin. Tikkaa halutessasi korvan keskelle pystysuora ommel. Toista toiseen lahkeeseen.
- Lahjefrilla: Aseta frilla sivusaumaan etupuolen lahkeenosan kanssa oikeat puolet vastakkain. Aseta frilla niin, että sen alareuna asettuu 0,5cm päähän lahkeen alareunasta. Ompele frilla kiinni etukappaleeseen. Aseta takakappale etukappaleen kanssa oikeat puolet vastakkain, jolloin frilla jää väliin ja ompele sivusauma. Toista toiseen lahkeeseen.

- Aseta baggyjen etu- ja takakappale oikeat puolet vastakkain ja ompele sivusaumat ja haarasauma.
- Taita lahjeresori leveyssuunnassa kaksin kerroin oikeat puolet vastakkain. Ompele sivusauma.
- Käännä resori kaksin kerroin nurjat puolet vastakkain.
- Aseta resori lahkeensuulle, kohdista saumat ja ompele.

2 Vyötäröresori

- Taita vyötäröresori puoliksi lyhyet päät vastakkain ja nurjat puolet vastakkain.

Jos haluat jättää aukon kuminauhalle:

- Ompele lyhyt sivu jättäen kaavassa olevien hakkimerkkien väli ompelematta.
- Silitä syntynyt sauma auki.

Jos ompelet vyötärön umpeen:

- Ompele lyhyt sivu.

- Vyötäröfrilla asetetaan tässä vaiheessa vyötärölle. Aseta frillan nurjapuoli housuosan oikean puolen kanssa vastakkain. Ompele frilla vyötärölle.
- Rusetti ommellaan tässä vaiheessa kiinni vyötärölle. Neulaa soljen toinen pää vyötärön etuosan keskelle oikeat puolet vastakkain. Taita vyötäröresori renkaaksi nurjat puolet vastakkain ja neulaa vyötärölle oikeat puolet vastakkain. Ompele vyötäröresori vyötärölle. Soljen toinen pää jää vyötäröresorin väliin. Taita soljen toinen pää housujen sisäpuolelle vyötärösaumaan haluamallesi kireydelle. Neulaa ja ompele soljen pää kiinni saumaan. Aseta rusetti soljen sisälle etupuolelle ja halutessasi tikkaa rusetti reunoista kiinni housuihin.

- Taita vyötäröresori renkaaksi nurjat puolet vastakkain ja neulaa vyötärölle oikeat puolet vastakkain.
- Jos olet ompelet vyötärön umpeen, laita vyötärökaitaleen sisälle renkaaksi ommeltu kuminauha.
- Ompele vyötäröresori vyötärölle.
- Pujota vyötäröresorista kuminauha ja ompele sen päät yhteen.

BAGGYT 98-128

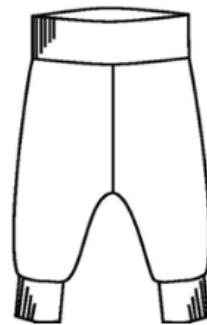
Kaavanosat ja leikkaaminen

Trikoosta tai joustocollegesta:

- 2kpl etukappale peilikuvana
- 2kpl takakappale peilikuvana

Trikoosta tai resorista:

- 1kpl vyötäröresori taitteelta
- 2kpl lahjeresori



Ja haluamasi mallin mukaan:

Trikoosta tai joustocollegesta:

- 2kpl vyötäröfrilla taitteelta
- 2kpl lahjefrilla
- 1kpl rusetti ja 1kpl rusettisolki
- 4kpl pupukorva ja 4kpl pupukorvan vuori
- 4kpl karhunkorva ja 4kpl karhukorvan vuori
- 4kpl hiirenkorva ja 4kpl hiirenkorvan vuori

Koon 98-104 baggyjen etu- ja takakappaleen keskellä on sauma.

Kaavoissa ei ole saumanvaroja, lisää ne leikatessa k kohtiin, joihin tulee sauma eli jokaiseen leikkaamaasi kohtaan.

-Jos lisäät lahkeisiin korvat, lisää lahkeisiin vielä 1,5cm-2cm pituutta.

-Jos haluat kääntää vyötäröfrillan alareunan lisää siihen 2cm taitevara. Alareunan voi myös rullapäärmätä jolloin taitevaraa ei tarvita.

-Jos haluat kääntää lahjefrilla reunan lisää siihen 2cm taitevara. Reunan voi myös rullapäärmätä joilloin taitevaraa ei tarvita.

-Älä lisää vyötäröresoriin saumavaraa.

Saumavaran on hyvä olla 1cm, jos ompelet ompelukoneella, jolloin ompelet painijalan etäisyydeltä.

Saumurilla ommeltaessa jätä saumavara noin 0,7cm ja anna saumurin leikkuupinnan vain viistää kankaan reunaa. Jos saumurilla ommeltaessa annat leikkuupinnan leikata kangasta enemmän lisää saumavaraa hieman.

Esivalmistele valintasi mukaan:

Samoin kuten legginseissä, katso ohje ylempää.

Ompelu, baggyt 98-128

1 Lahkeet

- Pupun-/karhun-/hiirenkorvat lisätään tässä vaiheessa. Aseta etukappaleet päällekkäin oikeat puolet vastakkain ja leikkaa lahkeisiin vaakasuora leikkaus siihen kohtaan mihin korvat haluat. Aseta korvat syntyneeseen ylempään lahkeenosaan etupuolelle oikeat puolet vastakkain (2kpl per lahje). Ompele korvat kiinni lahkeeseen. Aseta alempi lahkeenosa ylemmän lahkeenosan kanssa oikeat

puolet vastakkain ja ompele niin, että korvat jäävät saumanväliin. Tikkaa halutessasi korvan keskelle pystysuora ommel. Toista toiseen lahkeeseen.

- Lahjefrilla: Aseta frilla sivusaumaan etupuolen lahkeenosan kanssa oikeat puolet vastakkain. Aseta frilla niin, että sen alareuna asettuu 0,5cm päähän lahkeen alareunasta. Ompele frilla kiinni etukappaleeseen. Aseta takakappale etukappaleen kanssa oikeat puolet vastakkain, jolloin frilla jää väliin ja ompele sivusauma. Toista toiseen lahkeeseen.

-Aseta etukappale ja takakappale oikeat puolet vastakkain. Ompele sivusaumat.

-Toista sama toiseen lahkeeseen.

- Käänä toinen lahje oikein päin ja aseta käännetty lahje toisen lahkeen sisään oikeat puolet vastakkain.

-Kohdista lahkeiden sisäsauma ja ompele haarasauma.

- Taita lahjeresori leveyssuunnassa kaksin kerroin oikeat puolet vastakkain. Ompele sivusauma.

-Käänä resori kaksin kerroin nurjat puolet vastakkain.

-Aseta resori lahkeensuulle, kohdista saumat ja ompele.

2 Vyötäröresori

- Taita vyötäröresori puoliksi lyhyet päät vastakkain ja nurjat puolet vastakkain.

Jos haluat jättää aukon kuminauhalle:

- Ompele lyhyt sivu jättäen kaavassa olevien hakkimerkkien väli ompelematta.

- Silitä syntynyt sauma auki.

Jos ompelet vyötärön umpeen:

-Ompele lyhyt sivu.

- Vyötäröfrilla asetetaan tässä vaiheessa vyötärölle. Aseta frillan nurjapuoli housuosan oikean puolen kanssa vastakkain. Ompele frilla vyötärölle.
- Rusetti ommellaan tässä vaiheessa kiinni vyötärölle. Neulaa soljen toinen pää vyötärön etuosan keskelle oikeat puolet vastakkain. Taita vyötäröresori renkaaksi nurjat puolet vastakkain ja neulaa vyötärölle oikeat puolet vastakkain. Ompele vyötäröresori vyötärölle. Soljen toinen pää jää vyötäröresorin väliin. Taita soljen toinen pää housujen sisäpuolelle vyötärösaumaan haluamallasi kireydelle. Neulaa ja ompele soljen pää kiinni saumaan. Aseta rusetti soljen sisälle etupuolelle ja halutessasi tikkaa rusetti reunoista kiinni housuihin.

- Taita vyötäröresori renkaaksi nurjat puolet vastakkain ja neulaa vyötärölle oikeat puolet vastakkain.

- Jos olet ompelet vyötärön umpeen, laita vyötärökaitaleen sisälle renkaaksi ommeltu kuminauha.

- Ompele vyötäröresori vyötärölle.

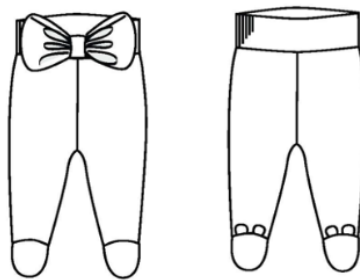
- Pujota vyötäröresorista kuminauha ja ompele sen päät yhteen.

PUOLIPOTKARIT

Kaavanosat ja leikkaaminen

Trikoosta:

- 2kpl lahje peilikuvana
- 2kpl jalkaterän pohja
- 2kpl jalkaterän päällimmäinen osa



Trikoosta tai resorista:

- 1kpl vyötäröresori taitteelta

Ja haluamasi mallin mukaan:

Trikoosta:

- 2kpl vyötäröfrilla taitteelta
- 2kpl lahjefrilla
- 1kpl rusetti ja 1kpl rusettisolki
- 4kpl pupukorva ja 4kpl pupukorvan vuori
- 4kpl karhunkorva ja 4kpl karhukorvan vuori
- 4kpl hiirenkorva ja 4kpl hiirenkorvan vuori

Korvat voi ommella lahkeeseen tai lahkeen ja jalkaterän päällimmäisen osan väliseen saumaan.

Kaavoissa ei ole saumanvaroja, lisää ne leikatessa kohtiin, joihin tulee sauma eli jokaiseen leikkaamaasi kohtaan.

-Jos lisäät lahkeisiin korvat, lisää lahkeisiin vielä 1,5cm-2cm pituutta.

-Jos haluat kääntää vyötäröfrillan alareunan lisää siihen 2cm taitevara. Alareunan voi myös rullapäärmätä jolloin taitevaraa ei tarvita.

-Jos haluat kääntää lahjefrilla reunan lisää siihen 2cm taitevara. Reunan voi myös rullapäärmätä joilloin taitevaraa ei tarvita.

-Älä lisää vyötäröresoriin saumavaraa.

Saumavaran on hyvä olla 1cm, jos ompelet ompelukoneella, jolloin ompelet painijalan etäisyydeltä.

Saumurilla ommeltaessa jätä saumavara noin 0,7cm ja anna saumurin leikkuupinnan vain viistää kankaan reunaa. Jos saumurilla ommeltaessa annat leikkuupinnan leikata kangasta enemmän lisää saumavaraa hieman.

Esivalmistele valintasi mukaan:

Samoin kuten legginseissä, katso ohje ylempää.

Ompelu, puolipotkarit

1 Lahkeet

- Pupun-/karhun-/hiirenkorvat lisätään tässä vaiheessa.
 - Lahkeeseen: Aseta etukappale puoliksi oikeat puolet vastakkain ja leikkaa lahkeisiin vaakasuora leikkaus siihen kohtaan mihin korvat haluat (2kpl per lahje). Aseta korvat syntyneeseen ylempään lahkeenosaan oikeat puolet vastakkain. Ompele korvat kiinni lahkeeseen. Aseta alempi lahkeenosa ylemmän lahkeenosan kanssa oikeat puolet vastakkain ja ompele niin, että korvat jäävät saumanväliin. Tikkaa halutessasi korvan keskelle pystysuora ommel. Toista toiseen lahkeeseen.
 - Lahkeen ja jalkaterän päällimmäisen osan sauman väliin: Aseta korvat lahjeosassa olevan kaareen oikeat puolet vastakkain ja ompele korvat kiinni. Aseta jalkaterän päällimmäinen osa lahkeen kaareen kiinni oikeat puolet vastakkain ja ompele, jolloin korvat jäävät sauman väliin.

- Aseta jalkaterän päällimmäinen osa lahkeen kaareen kiinni oikeat puolet vastakkain ja ompele.

- Taita lahje puoliksi oikeat puolet vastakkain ja ompele lahkeen sisäsauma joustavalla ompeleella.

- Käännä toinen lahje oikein päin ja aseta käännetty lahje toisen lahkeen sisään oikeat puolet vastakkain. Kohdista lahkeiden sisäsauma ja ompele haarasauma.

- Jos et vielä ole ommellut jalkaterää:

- Aseta jalkaterän päällimmäinen osa lahkeen kaareen kiinni oikeat puolet vastakkain ja ompele.

- Käännä puolipotkarit nurinpäin.

- Neulaa jalkaterän pohja paikalleen lahkeen alareunaan oikeat puolet vastakkain ja ompele.

2 Vyötäröresori

- Taita vyötäröresori puoliksi lyhyet päät vastakkain ja nurjat puolet vastakkain.

Jos haluat jättää aukon kuminauhalle:

- Ompele lyhyt sivu jättäen kaavassa olevien hakkimerkkien väli ompelematta.

- Silitä syntynyt sauma auki.

Jos ompelet vyötärön umpeen:

-Ompele lyhyt sivu.

- Vyötäröfrilla asetetaan tässä vaiheessa vyötärölle. Aseta frillan nurjapuoli housuosan oikean puolen kanssa vastakkain. Ompele frilla vyötärölle.
- Rusetti ommellaan tässä vaiheessa kiinni vyötärölle. Neulaa soljen toinen pää vyötärön etuosan keskelle oikeat puolet vastakkain. Taita vyötäröresori renkaaksi nurjat puolet vastakkain ja neulaa vyötärölle oikeat puolet vastakkain. Ompele vyötäröresori vyötärölle. Soljen toinen pää jää vyötäröresorin väliin. Taita soljen toinen pää housujen sisäpuolelle vyötärösaumaan haluamallesi kireydelle. Neulaa ja ompele soljen pää kiinni saumaan. Aseta rusetti soljen sisälle etupuolelle ja halutessasi tikkaa rusetti reunoista kiinni housuihin.

- Taita vyötäröresori renkaaksi nurjat puolet vastakkain ja neulaa vyötärölle oikeat puolet vastakkain.

- Jos ompelet vyötärön umpeen, laita vyötärökaitaleen sisälle renkaaksi ommeltu kuminauha.

- Ompele vyötäröresori vyötärölle.

- Pujota vyötäröresorista kuminauha ja ompele sen päät yhteen.

Menekki, Koikkaloikka

	Puolipotkarit	Legginsit	Baggyt	Baggyjen resori
	Kankaan leveys väh. 140cm			Kankaan lev. 100cm
44	30	30	30	20
50	30	30	30	20
56	40	40	30	20
62	40	40	40	20
68	40	40	40	20
74	50	50	40	20
80	50	50	50	20
86	60	60	50	20
92	60	60	60	20
98		60	60	20
104		70	60	20
110		70	60	40
116		80	70	40
122		80	70	40
128		80	80	40